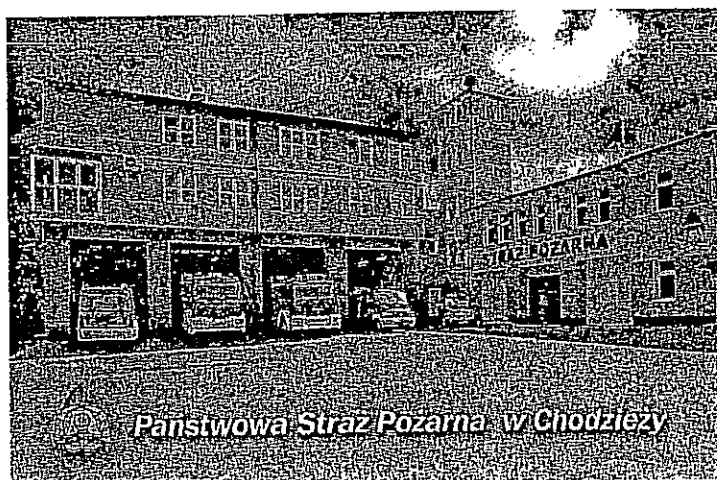


**KOMENDA POWIATOWA
PAŃSTWOWEJ STRAŻY POŻARNEJ
W CHODZIEŻY**



**OCENA STANU OCHRONY PRZECIWPÓŻAROWEJ
I RATOWNICTWA NA TERENIE POWIATU
CHODZIESKIEGO ZA ROK 2010.**

**WYBRANE INFORMACJE
Z DZIAŁALNOŚCI KP PSP CHODZIEŻ.**



Chodziesz, luty 2011 rok

I. Państwowa Straż Pożarna (PSP).

Państwowa Straż Pożarna jako zawodowa, umundurowana i wyposażona w specjalistyczny sprzęt formacja powołana została do zabezpieczenia ochrony życia, zdrowia i mienia obywateli oraz ochrony środowiska przed zagrożeniami.

Do podstawowych ustawowo nałożonych zadań Państwowej Straży Pożarnej możemy zaliczyć:

- rozpoznawanie zagrożeń pożarowych i innych miejscowych zagrożeń,
- organizowanie i prowadzenie akcji ratowniczych w czasie pożarów, klęsk żywiołowych lub likwidacji miejscowych zagrożeń,
- wykonywanie pomocniczych, specjalistycznych czynności ratowniczych w czasie klęsk żywiołowych lub likwidacji miejscowych zagrożeń przez inne służby ratownicze,
- kształcenie kadr dla potrzeb Państwowej Straży Pożarnej i innych jednostek ochrony przeciwpożarowej oraz powszechnego systemu ochrony ludności,
- nadzór nad przestrzeganiem przepisów przeciwpożarowych.

Państwowa Straż Pożarna jest tak zorganizowana, aby była możliwość w krótkim czasie zmobilizować oraz przemieścić określoną ilość sił i środków w dowolny zakątek Polski do udziału w realizacji procedur ratowniczych. Miało to miejsce chociażby podczas działań powodziowych w roku 2010.

W celu zagwarantowania bezpieczeństwa obywateli został utworzony **krajowy system ratowniczo-gaśniczy (KSRG)**. Krajowy System Ratowniczo-Gaśniczy obejmuje swoim zasięgiem wiele rodzajów działań ratowniczych do których zaliczamy:

- ❖ walkę z pożarami lub innymi klęskami żywiołowymi,
- ❖ ratownictwo techniczne,
- ❖ ratownictwo chemiczne,
- ❖ ratownictwo ekologiczne,
- ❖ ratownictwo medyczne

oraz współdziałanie przy realizacji zadań z zakresu ratownictwa wysokościowego i na akwenach.

KSRG został zorganizowany na trzech poziomach: powiatowym, wojewódzkim i krajowym. *Poziom powiatowy*, to podstawowe ogniwo w systemie gdyż tutaj przyjmowane są zgłoszenia o zagrożeniach życia, zdrowia czy też mienia ludzkiego, które wymagają podjęcia działań ratowniczo-gaśniczych. Na poziomie powiatowym następuje **rozpoczęcie** procesu dysponowania jednostek systemu oraz przekazywane są informacje do podmiotów współdziałających.

Komenda Powiatowa Państwowej Straży Pożarnej w Chodzieży wraz z Jednostką Ratowniczo-Gaśniczą PSP w wymiarze powiatowym jest **organizatorem krajowego systemu ratowniczo-gaśniczego na terenie powiatu**. System ten uzupełniają łącznie **6 Jednostek Ochotniczych Straży Pożarnych włączonych do KSRG**. Ponadto na terenie powiatu funkcjonuje 15 jednostek OSP spoza KSRG typu „S” (samochód pożarniczy na wyposażeniu) które wspomagają działalność ratowniczo-gaśniczą.



II. Informacje ogólne o powiecie chodzieskim.

Komenda Powiatowa PSP w Chodzieży funkcjonuje na terenie powiatu chodzieskiego, którego powierzchnia wynosi blisko **680 km²**. Powiat położony jest w północnej części województwa wielkopolskiego a geograficznie leży na Wysoczyźnie Chodzieskiej oraz na skraju środkowej pradoliny Noteci. W skład powiatu chodzieskiego wchodzi pięć jednostek organizacyjnych.



Dokładne dane dotyczące powierzchni i zaludnienia przedstawia poniższa tabela.

Lp.	Nazwa jednostki Organizacyjnej	Powierzchnia [km ²]	Ludność [tys.]	Gęstość zaludnienia [os./km ²]
1.	Miasto i Gmina Margonin	122,0	6,349	52,04
2.	Miasto i Gmina Szamocin	125,5	7,440	59,28
3.	Miasto Chodzież	12,8	19,794	1546,40
4.	Gmina Chodzież	211,9	5,540	26,144
5.	Gmina Budzyń	207,6	8,377	40,35
RAZEM POWIAT		679,8	47,500	69,87

III. Organizacja KP PSP w Chodzieży.

Zadania Komendy Powiatowej Państwowej Straży Pożarnej w Chodzieży wynikają z ustawowych zapisów a główną rolą jest **rozpoznawanie zagrożeń pożarowych i innych miejscowych zagrożeń oraz organizowanie i prowadzenie akcji ratowniczo-gaśniczych w czasie pożarów, klęsk żywiołowych lub likwidacji skutków innych miejscowych zagrożeń**. KP PSP w Chodzieży działalność swoją opiera na rocznym planie pracy oraz na kierunkach działania otrzymanych z jednostek nadrzędnych. W minionym 2010 roku praca ta była prowadzona na wielu płaszczyznach tematycznych.

Dokonania minionego roku nie były by osiągnięte gdyby nie współpraca komendy m.in. z samorządem lokalnym głównie ze starostwem powiatowym, innymi służbami oraz instytucjami, które pomogły w bieżącej naszej działalności. Wymieniając podmioty współpracujące z PSP nie można zapominać o wielkiej roli, jaką w całym systemie ratowniczym odgrywają jednostki Ochotniczych Straży Pożarnych.

W 2010 roku KP PSP w Chodzieży posiadała 46 etatów, z czego 44 etaty funkcjonariuszy i 2 etaty cywilne. 31 strażaków stanowi podział bojowy i pełnią oni służbę z systemie zmianowym (na 3 zmianach służbowych- służba trwa 24 godziny). 5 strażaków pełni służbę również w systemie zmianowym w Powiatowym Stanowisku Kierowania.

IV. Siły i środki – jednostki ochrony przeciwpożarowej na terenie powiatu chodzieskiego.

1. KP PSP Chodzież.

Podstawową siłę bojową KP PSP w Chodzieży stanowią dwa samochody gaśnicze (średni i ciężki) o pojemności wody łącznie 7,5 tys. litrów, samochód podnośnik hydrauliczny o wysokości 21 metrów oraz samochód ratownictwa drogowego. Pozostałe pojazdy stanowią uzupełnienie w/w tj. samochód rozpoznawczo-ratowniczy z napędem terenowym, samochód kwatermistrzowski oraz dwa samochody operacyjne

Wypożyczenie komendy w samochody pożarnicze przedstawia zestawienie tabelaryczne:

LP.	Komenda	Kategoria pojazdu	Typ pojazdu	Podwozie	Rok prod.
1	KP Chodzież	Operacyjny	SLOp	RENAULT KANGOO	2004
2	KP Chodzież	Operacyjny	SLOp	OPEL	2001
3	KP Chodzież	ratownictwa technicznego	SLRt	RENAULT MASCOTT	2002
4	KP Chodzież	gaśniczy średni	GBA 2,5/16	STAR – MAN	2002
5	KP Chodzież	gaśniczy ciężki	GCBA 5/32	MAN	2004
6	KP Chodzież	podnośnik hydrauliczny	SH – 21	VOLVO	2001
7	KP Chodzież	kwatermistrzowski	SLKw	LUBLIN II	1997
8	KP Chodzież	rozpoznawczo - ratowniczy	SLRR	Mitsubishi L200	2008

OBJAŚNIENIE SKRÓTÓW:

G – samochód gaśniczy, S – samochód specjalny, C – ciężki, L – lekki; B – zbiornik wody, A – autopompa do podawania wody, M – motopompa; Rt – ratownictwa technicznego, Op – operacyjny. Parametr np. 5/32 : 5 tys. litrów wody, 3200 l/min wydajność pompy wody

2. Jednostki Ochotniczych Straży Pożarnych.

Na terenie powiatu chodzieskiego operacyjnie funkcjonuje 21 jednostek OSP typu „S” (S – oznacza samochód gaśniczy na wyposażeniu) i 1 jednostka OSP typu „M” (M – motopompa na wyposażeniu). W dyspozycji jednostek Ochotniczych Straży Pożarnych jest ogółem 27 pojazdów pożarniczych, z czego 13 znajduje się w jednostkach OSP wchodzących w skład KSRG.

Łącznie na terenie powiatu 6 jednostek włączonych jest do Krajowego Systemu Ratowniczo-Gaśniczego. Są to jednostki OSP w Milczu, Szamocinie, Lipie Nowy Dwór, Margoninie, Budzynie i Wyszynach.



W tabeli poniżej przedstawiono wykaz pojazdów pożarniczych jednostek OSP w KSRG powiatu chodzieskiego wg. stanu na dzień 31 grudnia 2010 r.

LP	JEDNOSTKA OSP	MARKA I TYP POJAZDU	RODZAJ POJAZDU	ROK PRODUKCJI
1.	Budzyna	MAN TGM	GCBA 5/32	2009
2.	Budzyna	Lublin III	SLRt	2001
3	Budzyna	Star L 70	GBA 2,5/16	2003
4	Margonin	MAN TGM	GBA 2,5/16	2010
5	Margonin	Star 244	GBARt 2,5/16	1990
6	Margonin	IVECO	GLBA 0,9	1993
7	Szamocin	Jelcz 010	GCBA 5/30	1995
8	Szamocin	Mercedes L608D	SLRt	1979
9	Wyszyny	Star -11-150	GBA 2,5/16	2001
10	Milcz	Star L70	GBA 2,5/16	2004
11	Milcz	FSO Polonez	SLOp	1997
12	Lipa Nowy Dwór	Star 244	GBAM 2,5/16+8	1979

Analizując wyposażenie sprzętowe dodać należy, iż jednostki OSP Budzyń, Wyszyny, Szamocin, Margonin i Milcz posiadają sprzęt hydrauliczny do ratownictwa technicznego i drogowego. Należy wspomnieć, że nie tylko jednostki z KSRG dysponują pilarkami do drewna i zestawami do ratownictwa medycznego PSP R1. Sprzęt ten znajduje również swoje miejsce w jednostkach OSP poza KSRG. Poniższej przedstawiony został udział poszczególnych jednostek OSP z terenu powiatu w działaniach ratowniczo – gaśniczych w 2010 roku.

Udział poszczególnych jednostek OSP w działaniach ratowniczo - gaśniczych w 2010 roku.

Lp.	Gmina	Jednostka	Rodzaj działań			Ogółem
			Pożary	Miejscowe zagrożenia	Alarmy fałszywe	
1	Budzyń	Budzyń	15	69	5	89
2	Budzyń	Wyszyny	9	26	0	35
3	Chodzież	Milcz	12	10	1	26
4	Margonin	Margonin	17	89	2	108
5	Szamocin	Szamocin	24	41	1	66
6	Szamocin	Lipa N. Dwór	9	7	0	16
7	Budzyń	Brzekiniec	0	4	0	4
8	Budzyń	Podstolice	1	8	0	9
9	Budzyń	Sokołowo Budz.	0	4	0	4
11	Budzyń	Dziewoklucz	1	4	0	5
11	Chodzież	Stróżewo	3	4	0	7
12	Chodzież	Podanin	2	0	0	2
13	Szamocin	Lipia Góra	2	4	0	6
14	Szamocin	Laskowo	0	2	0	2
15	Szamocin	Heliodorowo	1	0	0	1

V. Charakterystyka zagrożeń i charakterystyka działalności interwencyjnej.

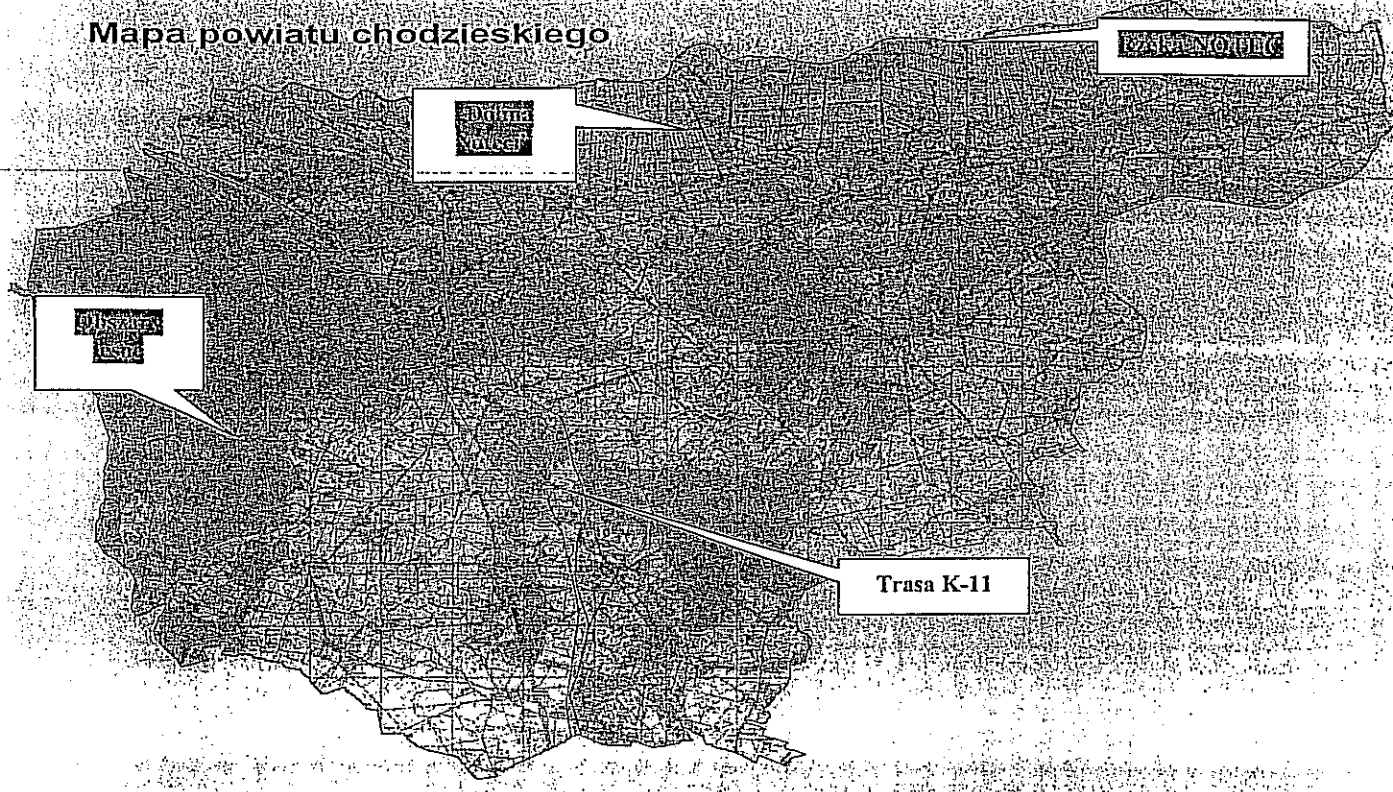
1. Dane ogólne.

Krajobraz powiatu chodzieskiego jest bardzo urozmaicony, od rozległych, płaskich łąk doliny Noteci po Wysoczyznę Chodzieską wzniesioną 100 – 150 m n.p.m. Najwyższe wzniesienie to Gontyniec – 192 m n.p.m. Głównymi składnikami charakterystycznymi krajobrazu są polodowcowa rzeźba terenu (pasma wzgórz morenowych, głębokie doliny), jeziora, strumienie i lasy. Na terenie powiatu chodzieskiego znajduje się stosunkowo dużo jezior. Sieć wód powierzchniowych uzupełniają rzeki. Przez teren powiatu przepływa rzeka Noteć (jest jego północną granicą) a pozostałą sieć rzeczną stanowią prawobrzeżne dopływy Noteci. Największe z nich to Bolimka i Margoninka.

Lasy zajmują 235,7 km² powierzchni, co stanowi aż 34,5 % powierzchni ogólnej. Kompleksy leśne administrowane są przez trzy nadleśnictwa. Ponadto w obrębie miasta Chodzież występują też lasy komunalne, których łączna powierzchnia wynosi ok. 130 ha.

Poniżej przedstawiono „mapę zagrożeń” powiatu.

Mapa powiatu chodzieskiego



2. Powiatowe Stanowisko Kierowania - obsługuje numery alarmowe 112 i 998




Powiatowe Stanowisko Kierowania (PSK) realizuje zadania w zakresie:

- obsługi zgłoszeń alarmowych na numerach telefonów 998 i 112,
- koordynacji działań ratowniczych na terenie powiatu w związku z podjęciem działań przez jednostki Krajowego Systemu Ratowniczo – Gaśniczego, innych jednostek ochrony przeciwpożarowej,
- przyjmowaniu, rejestrowaniu i ewidencjonowaniu meldunków o udziale jednostek ochrony przeciwpożarowej w likwidacji skutków pożarów, klęsk żywiołowych, katastrof technicznych, chemicznych i ekologicznych oraz innych działań,
- współdziałaniu z instytucjami w podejmowaniu decyzji dotyczących zwalczania zaistniałych pożarów i innych miejscowych zagrożeń oraz likwidacji skutków ich występowania,
- w przypadku powstania zdarzenia angażującego duże siły i środki własne powiatu lub jeśli jest konieczna pomoc sił i środków spoza powiatu PSK KP PSP staje się podstawowym ogniwem **Centrum Zarządzania Kryzysowego**.



3. Działalność interwencyjna za rok 2010.

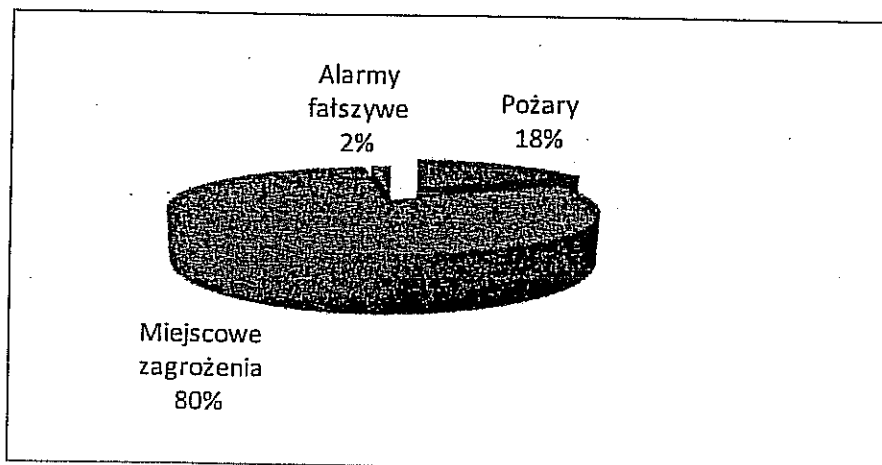
Poniżej zaprezentowano statystykę zdarzeń podejmowanych przez jednostki ochrony przeciwpożarowej za rok 2010. Dla zaprezentowania „kierunków” wybrane grupy zdarzeń a ściślej ich liczbę przedstawiono w statystyce za dłuższy okres czasu.

Rok	Pożary	Miejscowe Zagrożenia	Alarmy Fałszywe	Interwencje
2006	239	598	8	845
2007	106	618	15	739
2008	178	700	24	902
2009	161	511	16	688
2010	123	567	14	704
	co 70 godziny	co 15 godzin	co 26 dni	co 12 godzin

Rok 2010 dla strażaków jednostek ochrony przeciwpożarowej powiatu chodzieskiego charakteryzował się nieznacznym wzrostem liczby interwencji. Strażacy uczestniczyli w 704 zdarzeniach, w porównaniu do roku 2009 r. zanotowano o 17 zdarzeń więcej, co stanowi blisko 2,5 % wzrost.

Z ogólnej liczby 704 zdarzeń w 2010 roku, odnotowano 123 pożarów, 567 miejscowych zagrożeń (tj. aż 80% ogólnej ilości akcji) oraz 14 alarmów fałszywych.

Procentowy udział zdarzeń wg rodzajów w 2010 roku.



Pożary roku 2010.

Statystyka ilości pożarów, które wybuchły na terenie powiatu chodzieskiego w roku 2010 wskazuje na spadek w stosunku do 2009 roku o **37**, co stanowi aż **23 %**.

Większość, bo ponad **92 %** pożarów zostało sklasyfikowanych jako **małe** czyli powierzchnia nie przekroczyła 1 ha (w przypadku pożarów upraw). W tym miejscu należą się słowa podziękowania dla członków Ochotniczych Straży Pożarnych z terenu powiatu chodzieskiego, bo w przeważającej mierze to Oni, jako pierwsi podejmowali działania gaśnicze. Ze statystyki widać, że były to działania skuteczne.

Najwięcej pożarów odnotowano w działach: **uprawy – 33, obiekty mieszkalne – 29, środki transportu – 10, obiekty produkcyjne – magazynowe – 8, lasy – 5.**

Ogólna ilość pożarów w porównaniu do 2009 roku uległa znacznym zmianom. Największe różnice wystąpiły w dziale upraw, gdzie w 2010 roku odnotowano spadek o 43 % oraz w dziale lasy gdzie również spadek o 33%.

Statystyka roku 2010 – miejscowe zagrożenia.

W grupie **miejscowych zagrożeń** najwięcej zdarzeń w roku 2010 odnotowano w następujących działach: **środki transportu – 198, obiekty mieszkalne – 138 , obiekty użyteczności publicznej – 53, uprawy – 14, obiekty produkcyjno – magazynowe – 13.**

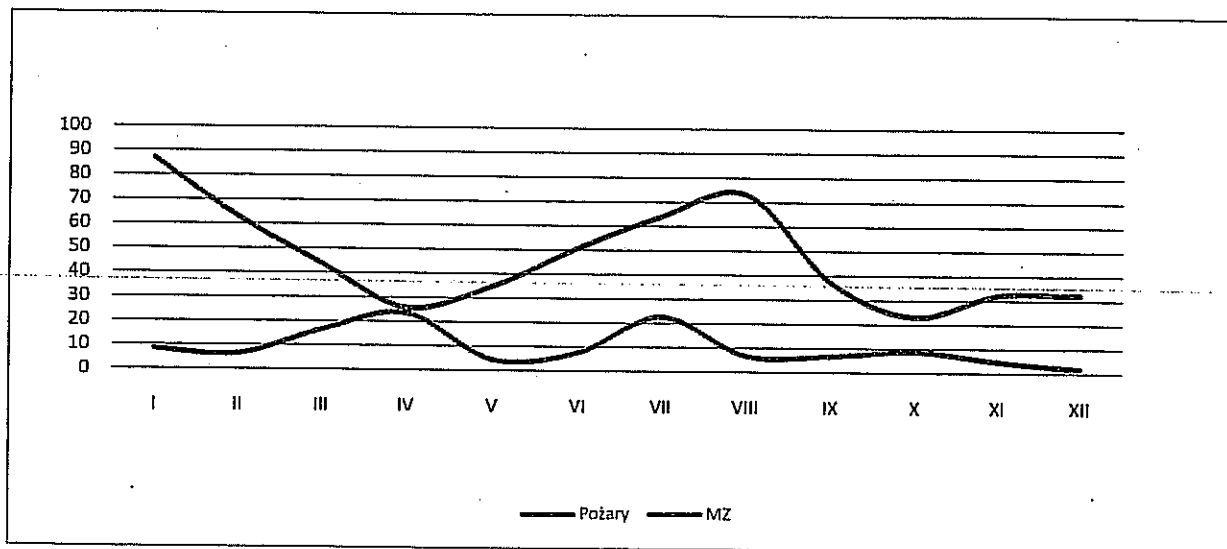
W wybranych rodzajach MZ odnotowano wzrost zdarzeń w porównaniu z rokiem 2009: obiekty mieszkalne – 17%, obiektów użyteczności publicznej – 47%, środki transportu – 13%.

Zniżki odnotowano w ilości interwencji związanych z usuwaniem skutków silnych wiatrów, natomiast znaczny wzrost nastąpił w podejmowaniu działań po opadach atmosferycznych aż o 70 %.

Odnotowano spadek ilości interwencji dotyczących działań związanych ze zwierzętami. Usuwanie zagrożeń, jakie stanowią owady w tym pszczoły, osy czy szerszenie, dotyczyło **68 zdarzeń** (w roku 2009 -**107**, w roku 2008 – **281**) co stanowi znaczny spadek o 36,5 % .

Dynamika zdarzeń odnotowanych w roku 2010.

Dynamika zdarzeń z podziałem na miesiące, w którym miały miejsce.



Jak wynika z przedstawionego wykresu, największe nasilenie działań gaśniczych na przestrzeni roku odnotowane zostało w miesiącu kwietniu i lipcu. Sprzyjająca pogoda, powodująca zwiększenie zagrożenia pożarowego na terenach leśnych i rolnictwie znalazła swoje odzwierciedlenie w statystykach. Największa intensywność podejmowanych działań przy usuwaniu miejscowych zagrożeń dotyczyła miesiąca stycznia i sierpnia.

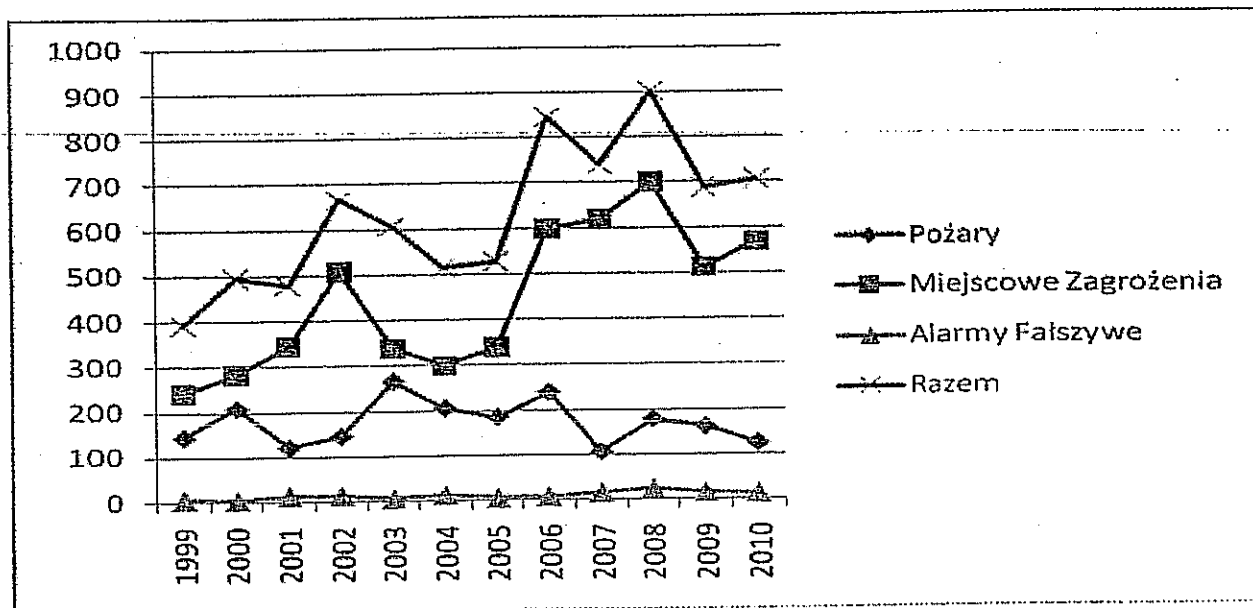
4. Wieloletnia statystyka zdarzeń ratowniczo-gaśniczych.

Zdarzenia w „szerszej” perspektywie czasowej. Dla zobrazowania nieco szerszej perspektywy „czasowej” statystyka zdarzeń na terenie powiatu chodzieskiego za lata 1999 – 2010 (łącznie 12 lat).

Rok	Pożary	Miejscowe Zagrożenia	Alarmy Falszywe	Razem
1999	144	241	6	391
2000	208	282	5	495
2001	121	344	14	479
2002	145	507	14	666
2003	265	336	6	607
2004	205	298	13	516
2005	184	337	6	527
2006	239	598	8	845
2007	106	618	15	739
2008	178	700	24	902
2009	161	511	16	688
2010	124	567	14	704

Najwięcej zdarzeń odnotowano w roku 2008 bo aż 902 a najmniej w roku 1999 – 391. Pożary najczęściej wybuchały w roku 2003 (265 szt.) a najmniej w roku 2007 „tylko” 106 razy. Miejscowe zagrożenia: największa ich ilość to rok 2008 – 700, a najmniej w roku 1999 – 241.

Graficznie wygląda to w następujący sposób.

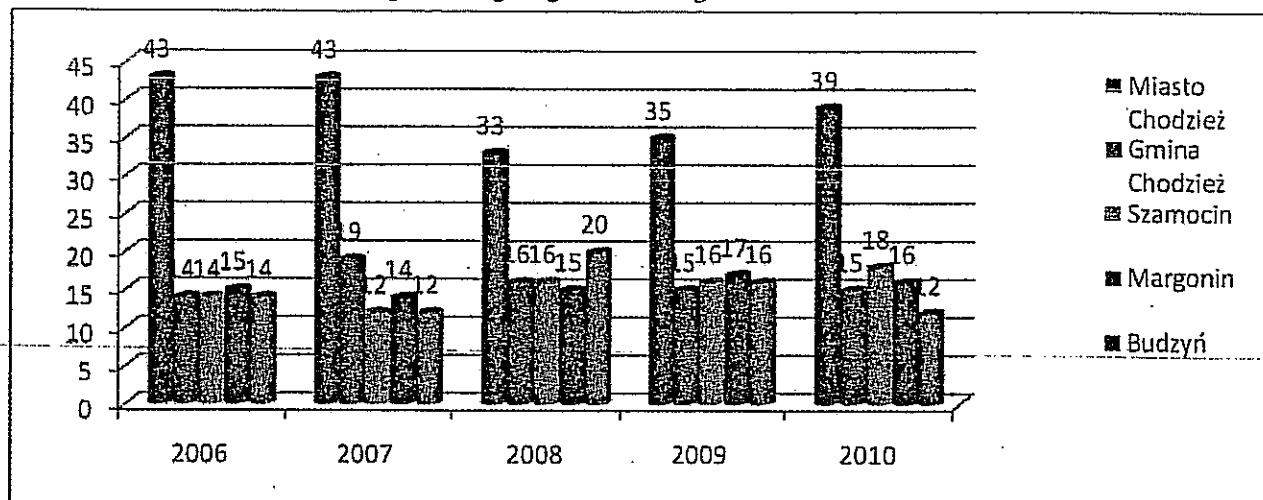


Statystyka wieloletnia – tereny poszczególnych miast i gmin powiatu.

Ilość zdarzeń ogółem za lata 2006-2010 z podziałem na miejsce ich powstania – tereny miast i gmin powiatu.

Jednostka administracyjna	2006	Udział % do ogółu	2007	Udział % do ogółu	2008	Udział % do ogółu	2009	Udział % do ogółu	2010	Udział % do ogółu
Miasto Chodzież	353	43	321	43	296	33	241	35	276	39
Gmina Chodzież	122	14	133	19	147	16	102	15	106	15
Szamocin	123	14	92	12	142	16	114	16,5	83	18
Margonin	129	15	105	14	139	15	116	16,8	110	16
Budzyń	118	14	88	12	178	20	115	16,7	129	12
RAZEM	845	100%	739	100%	902	100%	688	100%	704	100%

Ilość zdarzeń w % na terenie poszczególnych miast i gmin za lata 2006-2010.



Z powyższego wyraźnie widać, że najwięcej zdarzeń odnotowuje się na terenie samego **Miasta Chodzież**. Pozostałe obszary miast i gmin mają porównywalną ilość zdarzeń.

Zagrożenia oraz wieloletnia statystyka w grupie pożary.

Zagrożenie pożarowe w obiektach i na terenach rolniczych/leśnych kształtuje się sezonowo. W okresie letnim i wczesnojesiennym duże zagrożenie powodują rozległe pola zbóż na pniu i oczywiście obszary leśne. Z kolei w okresach jesiennym i zimowym duże zagrożenie powodują, składowane w dużych ilościach płody rolne, często w miejscach do tego nieprzeznaczonych i nieodpowiednio przygotowanych.

Obiekty budowlane znajdujące się na naszym terenie można porównać do typowej zabudowy regionu. Większość obiektów została wzniesiona po 1945 roku. Dla tych budynków charakterystyczne są następujące parametry elementów budowlanych:

- ❖ konstrukcje nośne (mury) w większości przypadków wykonane są z cegły, pustaków, gazobetonu itp.,
- ❖ stropy betonowe lub drewniane,
- ❖ konstrukcja nośna dachów najczęściej drewniana rzadziej stalowa (w przypadku dachów skośnych), lub betonowa,
- ❖ pokrycia dachowe: eternit, dachówka, papa lub blacha.

Budynki wzniesione przed 1945 rokiem wykonane zostały z cegły czerwonej, stropy i konstrukcja dachu drewniane, pokryte papą lub dachówką. Miejscowości na terenie powiatu Chodzież, Margonin, Szamocin czy Budzyń w swych centralnych częściach charakteryzują się typową zwartą zabudową miejską. W przeważającej mierze są to budynki jedno, dwu, lub trzy kondygnacyjne. W Chodzieży występują typowe dla budownictwa lat 70 – 80 bloki mieszkalne cztero piętrowe (5-kondygnacyjne). Natomiast na terenach wiejskich dominuje zabudowa jedno lub dwu kondygnacyjna. Szczególnym zagrożeniem charakteryzują się obiekty zabytkowe. Jako, że większość z nich wykonana jest w części lub w całości z materiałów palnych, ich wartość kulturowa jest praktycznie nie do oszacowania.

Zagrożenia w infrastrukturze budowlanej dotyczą w głównej mierze uszkodzeń konstrukcji obiektów budowlanych. Do zdarzeń tych może dojść poprzez występowanie następujących czynników:

- ❖ wyeksploatowanie techniczne obiektu i brak właściwej konserwacji,
- ❖ awarie instalacji technicznych i pożary,
- ❖ wady w posadowieniu obiektu i nieprawidłowości w wykonawstwie,
- ❖ wady zastosowanych materiałów,
- ❖ przeciążenia części budynku,
- ❖ wybuchy gazów i materiałów pirotechnicznych,
- ❖ brak właściwego zabezpieczenia obiektów przeznaczonych do rozbiórki,
- ❖ huraganowe wiatry,
- ❖ zalegający na dachach śnieg.

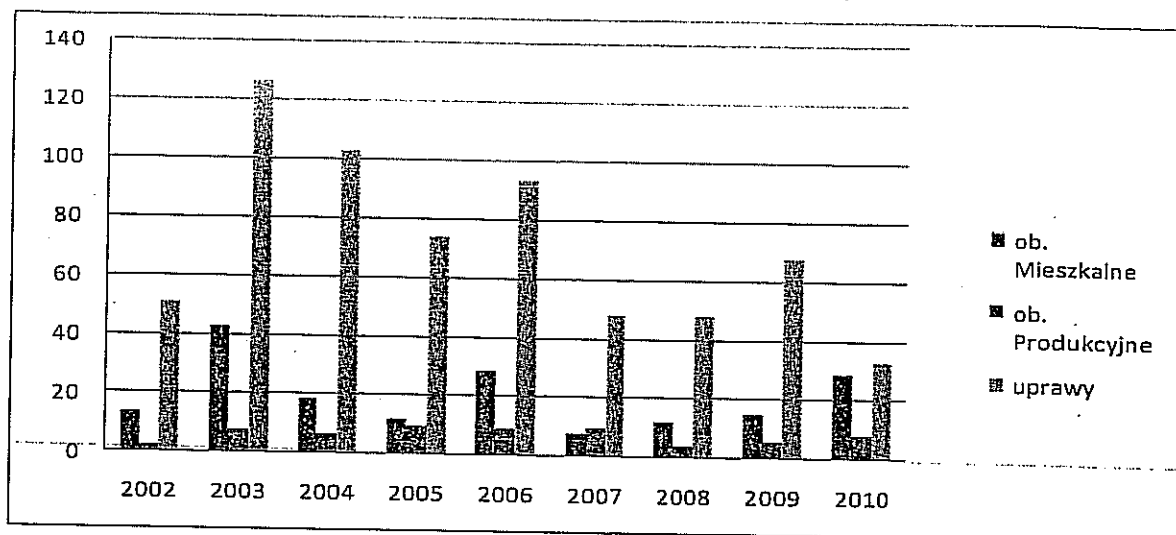
Potencjalnie największe zagrożenia wywołuje **celowe podłożenie ładunków wybuchowych** w obiektach użyteczności publicznej, co stwarza szczególne zagrożenia dla życia i zdrowia ludzkiego.

Zatrucia „czadem” - każdego roku dochodzi do przypadków zatrucia tlenkiem węgla, zwanego **czadem**. Bardzo często nie ma to związku z powstaniem pożaru, a wynika jedynie z **niewłaściwej eksploatacji budynku i znajdujących się w nich urządzeń i instalacji grzewczych**. Głównym źródłem zatruc w budynkach mieszkalnych jest **niesprawność przewodów kominowych**. Sytuacja taka może prowadzić do niedrożności przewodów, braku ciągu, a nawet do powstawania zjawiska ciągu wstecznego, polegającego na tym, że dym zamiast wydostawać się przewodem kominowym na zewnątrz, cofa się z powrotem do pomieszczenia.

Pożary w wybranych trzech obszarach tj. w grupie **obiektów mieszkalnych, obiektów produkcyjnych i uprawach**. Są to grupy w których pożarów jest **najwięcej**.

Analiza ilości pożarów według wybranych działów za lata 2002-2010.

<i>Lata</i>	<i>Obiekty mieszkalne</i>	<i>Obiekty produkcyjne</i>	<i>Uprawy</i>
2002	17	3	51
2003	12	8	127
2004	14	7	103
2005	19	10	74
2006	25	9	94
2007	15	10	48
2008	24	4	48
2009	24	6	68
2010	29	8	33

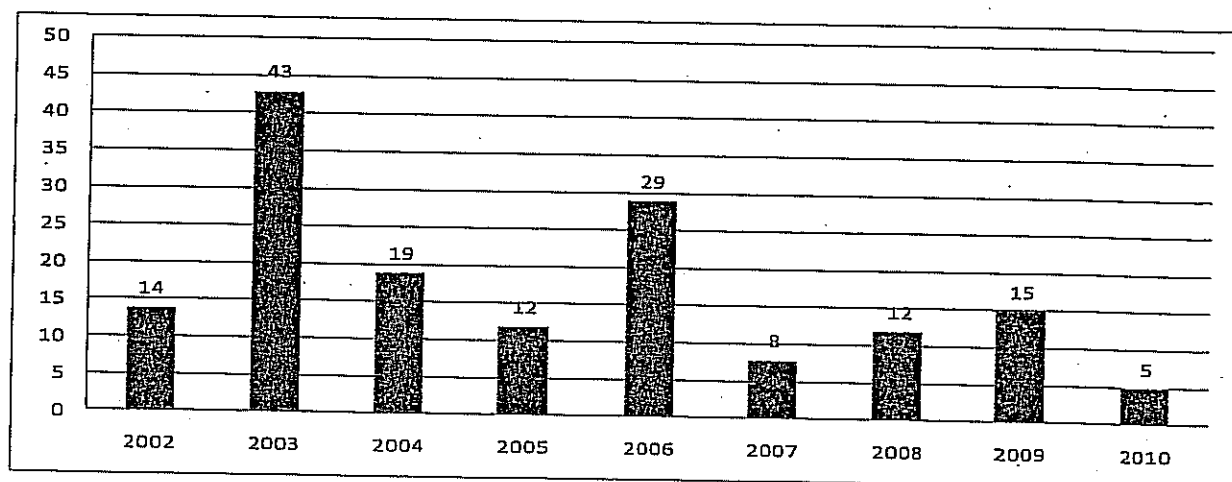


Na przestrzeni lat 2002 – 2010 pożarów w dziale uprawy odnotowano aż 646. Stosunkowo dużo, bo 179 pożarów zaistniało w obiektach mieszkalnych i 65 w obiektach produkcyjnych.

Lasy - zajmują 235,7 km² powierzchni powiatu, co stanowi aż 34,5 % powierzchni ogólnej. Kompleksy leśne administrowane są przez trzy nadleśnictwa:

- ✦ **Nadleśnictwo Podanin** – powierzchnia 18 367 ha. Terytorialnie lasy nadleśnictwa znajdują się na terenie powiatów: **chodzieskiego**, pilskiego i węgrowskiego Nadleśnictwo zaliczone do I kategorii zagrożenia pożarowego lasu.
- ✦ **Nadleśnictwo Sarbia** – powierzchnia 19 869 ha, (w tym na powiecie chodzieskim ok. 8 tys. ha). Położone jest w powiatach: **chodzieskim**, czarnkowsko-trzcianieckim, pilskim i obornickim. Nadleśnictwo zaliczone do I kategorii zagrożenia pożarowego lasu.
- ✦ **Nadleśnictwo Durowo** – powierzchnia 16 414 ha, (tym na terenie powiatu chodzieskiego 235,7 ha.) - II kategoria zagrożenia.

Poniżej zaprezentowano w formie graficznej statystykę ilości pożarów lasów za lata 2002 – 2010.

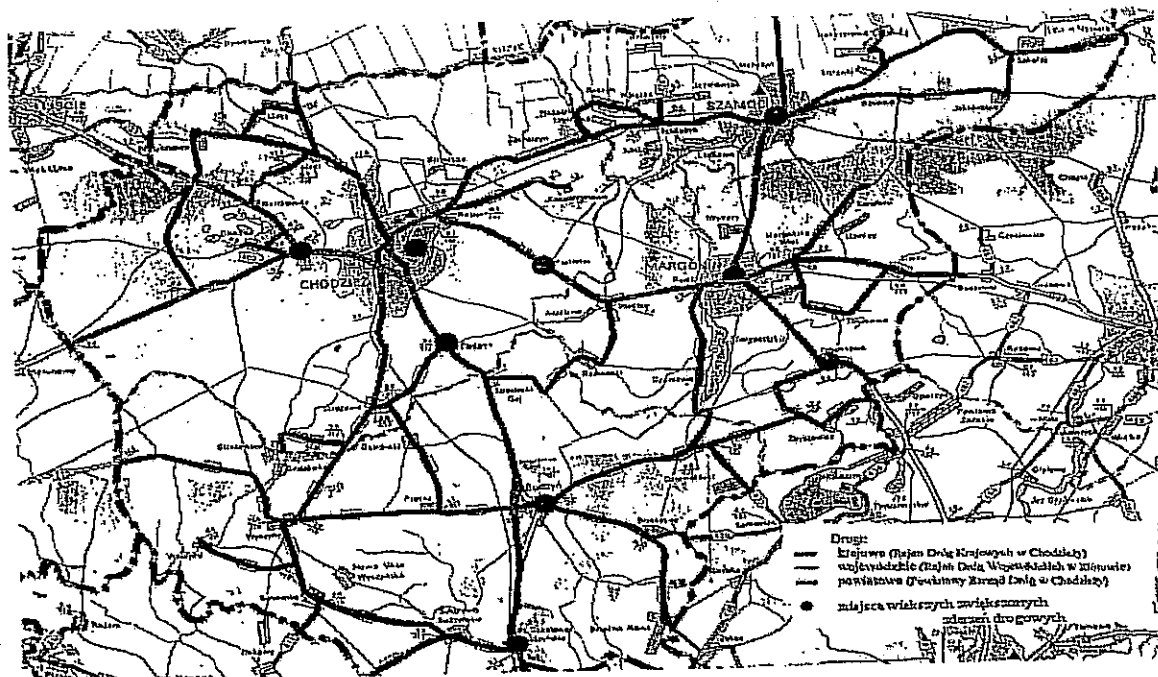


Na przestrzeni lat 2002 – 2010 odnotowano łącznie 157 pożarów na obszarach leśnych. W większości były to pożary klasyfikowane jako małe (powierzchnia spalona do 1h) co świadczy o m.in. dobrym systemie dozoru i nadzoru nad obszarami leśnymi przez administrację lasów oraz o dobrze zorganizowanym systemie reagowania na powstałe zagrożenie pożarowe (siły i środki lasów i sieć jednostek ochrony przeciwpożarowej).

Zagrożenia oraz wieloletnia statystyka w grupie miejscowych zagrożeń.

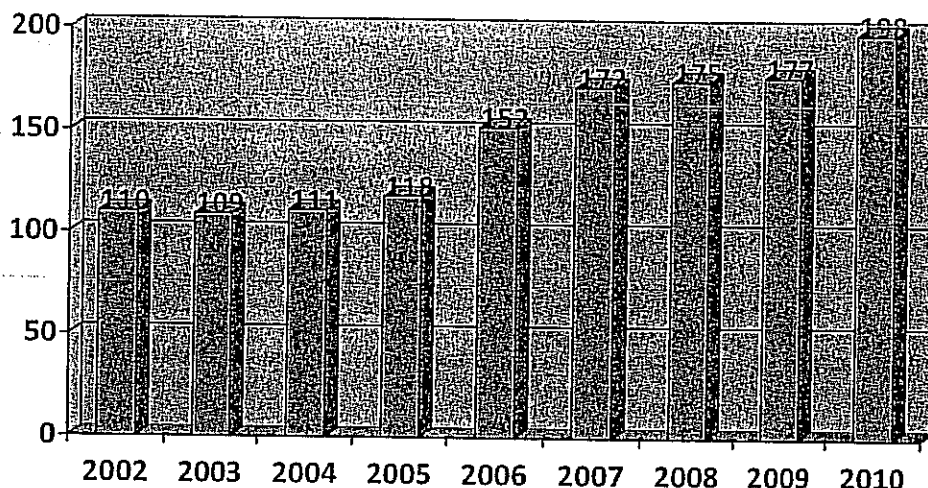
Zagrożenie w ruchu drogowym – przez teren powiatu przebiega ważny szlak komunikacyjny, zarówno kolejowy jak i drogowy: Poznań – Piła. Trasy te obsługują ruch kolejowy i kołowy z Wielkopolski do Pomorza Środkowego i mają charakter typowo tranzytowy. Do najcięższych zdarzeń w komunikacji drogowej dochodzi najczęściej na drodze krajowej K-11. Analiza ostatnich lat wskazuje, że niemniej „wypadkowymi” są drogi wojewódzkie na trasie Chodzież – Margonin czy Chodzież – Szamocin. W przeciągu ostatnich kilku lat nie odnotowano zdarzeń masowych jednakże jak pokazuje życie jest to tylko kwestą czasu. Zdarzenia te wymagają jednoczesnego udzielania pomocy kilkudziesięciu osobom poszkodowanym.

W wyniku szczegółowej analizy ilości zdarzeń w komunikacji drogowej (lata 2006 – 2009) ustalono najbardziej niebezpieczne miejsca na terenie powiatu (czarne punkty) co obrazuje poniższa mapa.



Jak wynika z powyższego najczęściej zdarzeń na drogach bo aż 41% miało miejsce na drodze krajowej K-11. 35% zdarzeń wydarzyło się w obrębie miasta Chodzieży.

Na wykresie poniżej przedstawiono zestawienie ilości interwencji w ruchu drogowym w latach 2002-2010.

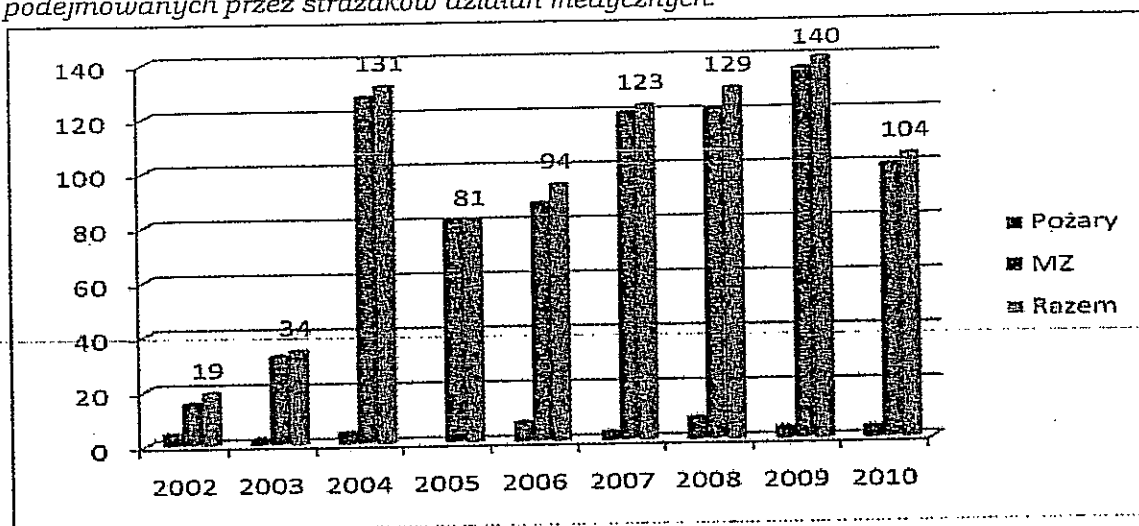


Jak widać z zaprezentowanego wykresu ilość zdarzeń z roku na rok wzrasta (w roku 2002 – 110 a w 2010 już 198).

Ratownictwo medyczne - jednostki ochrony przeciwpożarowej coraz częściej podejmują działania z zakresu ratownictwa medycznego. Związane jest to w głównej mierze z faktem iż to głównie jednostki OSP w KSRG (ze względu na położenie) dojeżdżają jako pierwsze na miejsce zdarzenia jeszcze przed przybyciem Zespołu Ratownictwa Medycznego. Należy zaznaczyć, że zgodnie z unormowaniem prawnym (organizacja KSRG) - ... „ratownictwo medyczne w warunkach pozaszpitalnych w czasie walki z pożarami, klęskami żywiołowymi lub organizowania ratownictwa technicznego, chemicznego i ekologicznego prowadzą uprawnieni strażacy z jednostek ochrony przeciwpożarowej oraz uprawnieni ratownicy z innych podmiotów włączonych do systemu w sytuacjach:

- 1) braku kwalifikowanej pomocy medycznej, gdy personel służby zdrowia nie dotarł do miejsca zdarzenia,
- 2) braku możliwości wykorzystania personelu służby zdrowia na miejscu zdarzenia, gdy dostęp do poszkodowanych jest możliwy tylko dla strażaków-ratowników przy wykorzystaniu sprzętu specjalistycznego,
- 3) gdy zdarzenie ma cechy nagłego zagrożenia z dużą liczbą poszkodowanych, którego skutki przekraczają możliwości ich opanowania w ramach rutynowej działalności właściwych terytorialnie służb medycznych.”

Na poniższym wykresie przedstawiono statystykę za lata 2002 – 2010 ilości podejmowanych przez strażaków działań medycznych.



Strażacy – ratownicy jednostek ochrony przeciwpożarowej powiatu chodzieskiego coraz częściej prowadzą na miejscu akcji działania medyczne. W roku 2002 udzielono 19 osobom pomocy medycznej a w roku 2009 odnotowano aż łącznie 140 takich działań. Czynności te wykonywane są głównie przy prowadzeniu akcji związanych z usuwaniem skutków miejscowych zagrożeń.

Zagrożenia chemiczne i ekologiczne - na terenie powiatu chodzieskiego znajdują się zakłady, które posiadają chemiczne substancje niebezpieczne np. kwas siarkowy, solny, azotowy itd. Ponadto występuje zagrożenie w transporcie substancji niebezpiecznych w ruchu drogowym, które w głównej mierze wynika z:

- ❖ stosunkowo dużych ilości i oraz różnorodności rodzajów przewożonych materiałów,
- ❖ braku wyznaczonych i oznakowanych tras przewozu,
- ❖ nieprzestrzegania przepisów ADR,
- ❖ wzrostu ilości kolizji i wypadków drogowych,
- ❖ stanu technicznego środków transportowych,
- ❖ stanu techniczny dróg,
- ❖ małej świadomości spedytorów i przewoźników o skutkach występujących zagrożeń.

Ustalono rodzaje substancji, jakie są przewożone transportem drogowym na naszym terenie, najczęściej przy użyciu cystern o średniej pojemności około 20.000 l. Asortyment przewożonych mediów to głównie: kwasy, gaz propan butan, tlen, materiały ropopochodne, materiały wybuchowe.

Analizy wskazują, że największy procent przewozu materiałów niebezpiecznych stanowią materiały ropopochodne.

Należy dodać, że przez teren powiatu chodzieskiego realizowany jest transport rurociągowy. Tą drogą transportu przesyłany jest tylko gaz ziemny o trzy stopniowej skali ciśnienia:

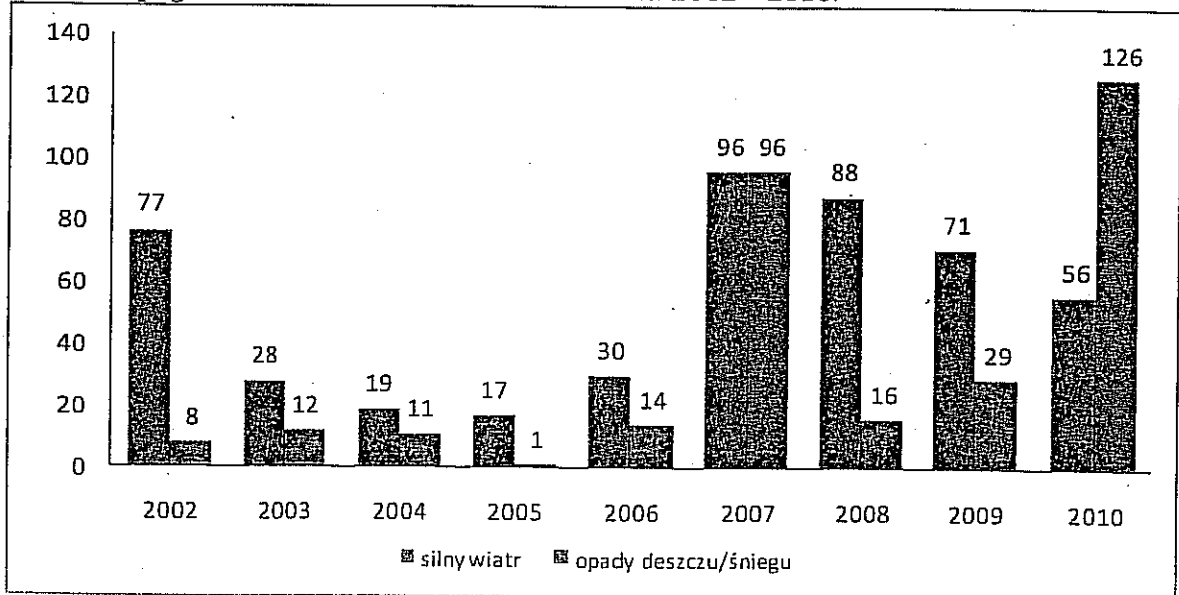
- **wysokie ciśnienie ok. 4,5 MPa (Ø 300 mm - magistrała Poznań - Piła),**
- **średnie ciśnienie ok. 0,3 MPa od stacji redukcyjnej do sieci rozdzielczej,**
- **niskie ciśnienie ok. 2,5kPa.**

Największe niebezpieczeństwo stwarzają awarie na rurociągach wysokiego ciśnienia, co wiąże się z zanieczyszczeniem środowiska oraz powstaniem strefy wybuchowej. Zagrożenia wybuchem stwarzają również awarie na średnim i niskim ciśnieniu, tym bardziej, że mogą powstać w terenie zabudowanym.

Zagrożenie radiologiczne - z uwagi na brak na naszym terenie zakładów posiadających materiały rozszczepialne, bezpośrednie zagrożenie radiologiczne nie występuje. Znaczącą rolę w tym kontekście ma charakter, specyfikę oraz rozmiary zagrożeń powstałych na skutek awarii reaktorów jądrowych znajdujących się poza granicami naszego państwa, należy zakładać, że zagrożenie z tego tytułu na naszym terenie wystąpi. Biorąc pod uwagę transport tych materiałów, należy stwierdzić, że odbywa się on również w sposób nie kontrolowany, co może stworzyć zagrożenie, na przykład podczas wypadku drogowego.

„Anomalie pogodowe” - powyższą analizę należy uzupełnić o zagrożenia związane z „siłami natury”. Mowa tutaj przede wszystkim o silnym wietrze, silnych opadach deszczu czy śniegu. Od kilku już lat obserwuje się na terenie powiatu chodzieskiego takie właśnie zdarzenia wynikłe z warunków atmosferycznych. I tak w przypadku długotrwałych i intensywnych opadów, podtopione mogą zostać tereny miast i mniejszych miejscowości ze względu chociażby na małą przepustowość instalacji burzowej jak i podniesienie się poziomu wód gruntowych. Takie przypadki miały miejsce chociażby w Chodzieży czy Margoninie. Zdarzenia te powodują duże straty głównie w budynkach oraz zakłócają często dostawy energii elektrycznej i innych mediów a także unieruchamiają sieć telekomunikacyjną.

„Anomalie pogodowe” analiza ilości zdarzeń za lata 2002 – 2010.



Analiza w tej grupie zdarzeń wykazała, że na przestrzeni 8 lat odnotowano 480 zdarzeń związanych z usuwaniem skutków silnych wiatrów oraz 313 interwencji związanych z opadami deszczu/śniegu.

Zagrożenia powodziowe - ciekim wodnym stwarzającym potencjalne zagrożenie powodziowe jest rz. **Noteć** (o długości 35 km na terenie powiatu). Najwyższe stany wody na Noteci odnotowano w 1888 r. Od ponad 70 lat nie zanotowano na terenie powiatu powodzi. Nie można wskazać czy w przyszłości dojść może do powodzi na skutek obfitych opadów, roztopów czy zatorów zimowych. Według danych z obserwacji rzeki Noteci, najwyższe stany wody odnotowuje się od stycznia do kwietnia, wezbrania drugorzędne w sierpniu.

Ponadto na terenie powiatu występują zbiorniki retencyjne a największy nich to zbiornik wodny Mielimaka – powierzchnia zlewową zbiornika 55, 4 ha, pojemność zbiornika 1.330 tys. m³ Na terenie gminy Szamocin, znajduje się jedyny w powiecie chodzieskim, polder zalewowy Antoniny-Szamocin. Powierzchnia polderu wynosi 24 km². Stan polderu określony jest jako dobry.

Ponadto na terenie powiatu chodzieskiego występują zbiorniki retencyjne:

- ✚ zbiornik małej retencji **Margonin-Rutki**.
- ✚ zbiornik wodny **Mielimaka**.
- ✚ zbiornik retencyjny **Borowo**.

Ciekim wodnym stwarzającym potencjalne zagrożenie powodziowe jest rz. **Noteć**, na której prowadzi się stałą obserwację stanu wody na wodowskazach w Białośliwiu oraz Ujściu (powiat pільski - rzeka stanowi granicę powiatu z pільskim, w/w wodowskazy są najbliższe powiatu chodzieskiego).

Największe Jeziora powiatu:

- ✚ Margonińskie – pow. 215 ha, pojemność 15,3 mln. m³,
- ✚ Strzeleckie – pow. 16 ha, poj. 0,536 mln. m³
- ✚ Karczewnik – pow. 33 ha, poj. 1,272 mln. m³;
- ✚ Chodzieskie (miejskie) – pow. 115 ha, poj. 3,533 mln. m³;

Ocena miejscowych zagrożeń powodziowych - stan alarmowy rzeki występuje średnio raz na dwa lata. Nie wyznaczono miejscowości, obiektów zagrożonych powodzią, nie wyznaczono również ilości osób do ewakuacji. Jednak z uwagi na możliwość ataków terrorystycznych, działań wojennych, wad techniczno-budowlanych czy błędów eksploatacji został opracowany hipotetycznie plan działania na wypadek zniszczenia zapory zbiornika Mielimaka.

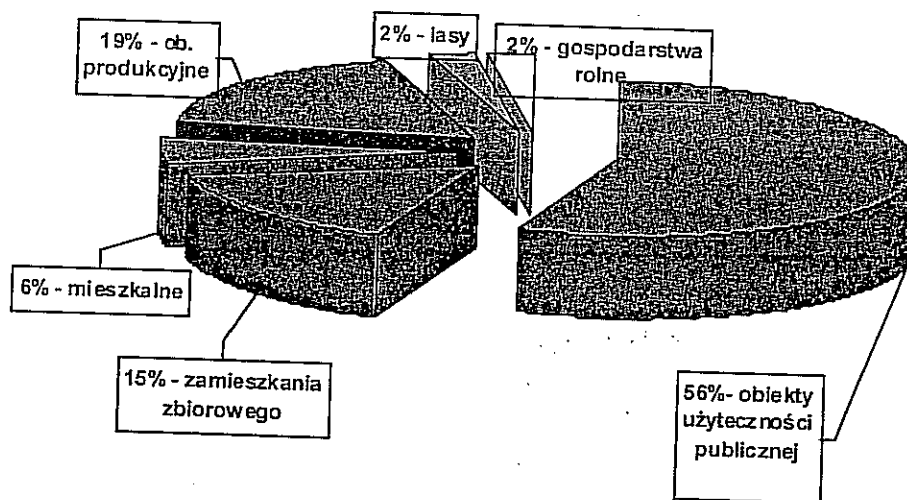
VI. Charakterystyka działalności kontrolno-rozpoznawczej w roku 2010

W roku 2010, w ramach działalności kontrolno-rozpoznawczej, przeprowadzono łącznie **123** kontrole. Objęły one **178 obiektów**, w **121** obiektach wykryto łącznie **307 uchybień**. W celu wyegzekwowania przestrzegania przepisów przeciwpożarowych nałożono **63** decyzji administracyjnych. W 13-tu przypadkach przedłużono termin realizacji wykonania zaleceń.

W wyniku przeprowadzonych kontroli wystosowano **40 wystąpień** do o charakterze nie władczym do PINB, wójtów, burmistrzów i innych instytucji.

Kontrole realizowane były w grupach obiektów, w których procentowy udział został przedstawiony na wykresie.

Procentowa ilość kontroli w poszczególnych grupach obiektów.



W roku 2010 dokonano również **28-u odbiorów** obiektów oddawanych do użytku. W sześciu przypadkach obiekty nie spełniły wymagań przepisów ochrony przeciwpożarowej i nie zostały dopuszczone do użytkowania w pierwszym etapie.

Przeprowadzonych zostało również 13 różnych wizji. Sześciokrotnie wzięto udział w próbnej ewakuacji osób obiektów użyteczności publicznej (budynków administracyjno-biurowych i przedszkoli) oraz zakładów produkcyjnych.

Ogólnie, w kontrolowanych obiektach stwierdzane najczęściej usterki to:

- niewykonywanie lub nieprzestrzeganie terminów wykonania konserwacji i okresowych badań instalacji użytkowych, zwłaszcza instalacji elektrycznej i gazowej oraz jej zły stan techniczny (stwierdzono 41 razy),
- brak instrukcji bezpieczeństwa pożarowego (28 razy),
- niewłaściwe dostosowanie podręcznego sprzętu gaśniczego do pożaru mogącego wystąpić w obiekcie, jego zły stan techniczny, braki w oznakowaniu miejsc umieszczenia sprzętu i urządzeń przydatnych do prowadzenia działań ratowniczych (hydranty, wyłączniki prądu, gazu, itp.) (25 razy).
- stan dróg ewakuacyjnych (24 razy).

Trzykrotnie wykazane usterki nakazały uznać warunki w obiekcie jako stan zagrożenia życia.

Uchybienia te powtarzają się stale i corocznie, jednak można mówić o sukcesywnym choć wolnym **wzroście poziomu bezpieczeństwa** na terenie powiatu chodzieskiego.

Pożary oraz ich przyczyny

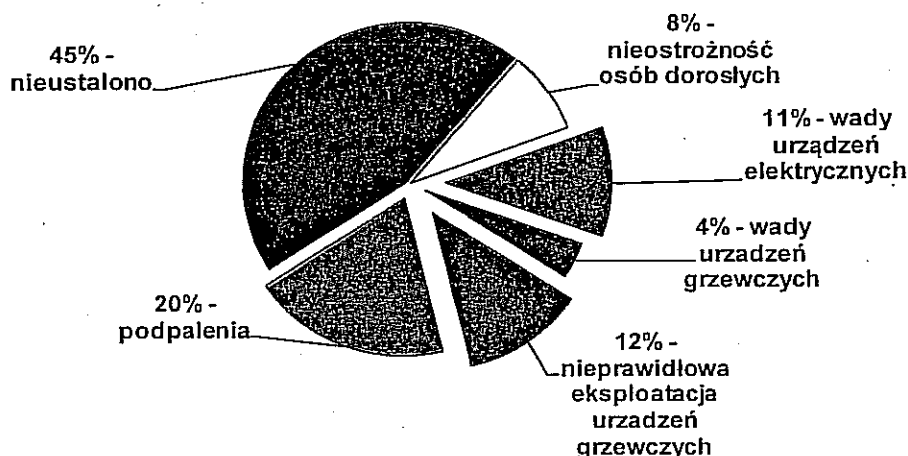
W minionym roku, w powiecie chodzieskim, miało miejsce 123 pożarów. Najwięcej pożarów odnotowano na nieużytkowanych powierzchniach rolniczych i trawach (40 zdarzeń), w budynkach mieszkalnych jednorodzinnych (19) i wielorodzinnych (7) oraz pożarów samochodów (7).

Przyczynę ich powstania w 49 przypadkach zakwalifikowano jako **nieustaloną**. Już same pożary traw niewątpliwie w zdecydowanej większości powstały w wyniku podpalenia lub zaprószenia, jednak brak jednoznacznych na to dowodów zmusza, by określić przyczynę jako „nieustaloną”.

W 74 przypadkach natomiast przyczyna pożaru została określona. **44** razy pożar wybuchł przez **nieostrożność osób dorosłych, zaniedbanie lub lekceważenie przepisów ochrony przeciwpożarowej**. Tych zdarzeń można było uniknąć m.in. właściwie eksploatując urządzenia grzewcze (13 pożarów), dokonując czyszczenia przewodów kominowych (7 pożarów), dogaszając ogniska (4) czy po prostu nie wypalać nieczystości. Duża liczba pożarów powstała również w wyniku **podpalen** – 21 razy.

Reasumując powyższe, można powiedzieć, że **blisko połowa pożarów**, jakie powstały w roku ubiegłym, spowodowane były **mniej lub bardziej świadomą działalnością człowieka**.

Wykres – przyczyny (w %) pożarów w roku 2010.



Działania służby kontrolno-rozpoznawczej to również prowadzona na szeroką skalę **edukacja** w zakresie ochrony przeciwpożarowej i ratownictwa:

- w minionym roku aktywnie włączono się w przeprowadzenie Turnieju Wiedzy Prewencyjnej. Działania polegały m.in. na przygotowaniu materiałów do nauki, przygotowaniu pytań do testów, a także udział w pogadankach z dziećmi i młodzieżą
- w lipcu wspólnie z WOPR-em i Policji przeprowadzono kontrolę zorganizowanych kąpielisk na terenie powiatu;
- coroczną działalnością są też kontrole obiektów przeznaczonych na zimowy i letni wypoczynek dzieci i młodzieży.
- w listopadzie i grudniu umieszczono na stronie internetowej KP informacje dotyczące właściwej eksploatacji przewodów kominowych (spalinowych i wentylacyjnych). Artykuły o zagrożeniach związanych z ulatnianiem się dymu czy niewłaściwą wentylacją przekazano również do mediów. W listopadzie nakręcona została audycja dla telewizji kablowej „Ant-Serwis” o przewodach kominowych;
- w październiku 2010r. podpisane zostało porozumienie pomiędzy ENEA Operator, Rejon dystrybucji Chodzież oraz KP PSP Chodzież. Rozpoczęto akcje edukacyjną w I-ych klasach szkół podstawowych: pogadanki dotyczące bezpieczeństwa w zakresie eksploatacji instalacji elektrycznej, użytkowania urządzeń elektrycznych oraz bezpiecznego zachowania się w pobliżu przewodów elektrycznych. Akcja miała nazwę „Bezpieczny prąd-bezpieczny dom”.

VII. Trendy rozwojowe zagrożeń z uwzględnieniem uwarunkowań zewnętrznych oraz wewnętrznych.

Analiza ilościowa podejmowanych przez jednostki ochrony przeciwpożarowych na terenie powiatu chodzieskiego zdarzeń wskazuje na przewagę zdarzeń klasyfikowanych jako miejscowe zagrożenia nad pożarami.

Opierając się na statystyce operacyjnej zaistniałych zdarzeń oraz samej charakterystyce powiatu chodzieskiego geograficznej, gospodarczej i urbanistycznej do podstawowych zagrożeń dla środowiska należy zaliczyć:

- ✱ Zagrożenia naturalne - pożary (w tym wielkoobszarowe pożary lasów), huragany, gwałtowne opady deszczu i śniegu, które mogą powodować podtopienia a także susze,
- ✱ Zagrożenia w komunikacji drogowej w tym zagrożenia związane z transportem niebezpiecznych materiałów tak w komunikacji drogowej jak kolejowej.

Najwięcej zdarzeń pożarowych corocznie odnotowuje się w obiektach mieszkalnych i produkcyjnych oraz w rolnictwie i na terenach leśnych. Niestety pożary takie oddziałują bardzo negatywnie na środowisko naturalne.

W przypadku wystąpienia niekorzystnych warunków atmosferycznych (np. susza) poziom zagrożenia na obszarach leśnych i polach uprawnych może gwałtownie wzrosnąć a pożary te mogą przybrać charakter masowy.

Wypadki i katastrofy komunikacyjne stanowią najliczniejszą grupę zdarzeń innych niż pożary, w których udział biorą jednostki straży pożarnych oraz pozostałe służby ratownicze.

W kilku % przypadków zdarzeń drogowych dochodzi do powstania zagrożenia chemicznego lub ekologicznego, które ma związek z przewożeniem przez pojazd uczestniczący w kolizji drogowej substancji niebezpiecznych dla środowiska naturalnego (ludzi, zwierząt, roślin).

Pomimo iż na terenie powiatu chodzieskiego nie ma zakładu przemysłowego zaliczanego do Zakładu Zwiększonego Ryzyka czy Zakładu Dużego Ryzyka nie można założyć, że mniejsze ilości substancji chemicznych, które są zgromadzone w zakładach nie spowodują powstania zagrożenia chemiczno-ekologicznego. Skutki awarii przemysłowej mogą wykraczać poza miejsce ich powstania. Dotykają one bezpośrednio ludzi i środowisko naturalne. Likwidacja skutków poważnych awarii zazwyczaj wymaga długoletnich działań odbudowujących środowisko.

Należy mieć świadomość, że potencjalne zagrożenie związane z ruchem kołowym i kolejowym nie będzie malało. Wśród czynników zwiększających jego poziom należy wymienić:

- ✚ intensywny rozwój transportu drogowego będący następstwem przemian ustrojowych i gospodarczych,
- ✚ położenie geograficzne powiatu (szlak komunikacyjny, tranzytowy Poznań – Piła),
- ✚ nienadążający za rozwojem transportu rozwój sieci dróg i infrastruktury drogowej, w tym brak autostrad, specjalnych parkingów dla pojazdów przewożących materiały niebezpieczne, wyeksploatowana nawierzchnia jezdni itd.,
- ✚ brak ciągłego monitoringu przejazdu pojazdów przewożących materiały niebezpieczne,
- ✚ wysoki stopień zużycia technicznego pojazdów stosowanych przez niektórych przewoźników oraz nieprzestrzeganie międzynarodowych i krajowych wymagań bezpieczeństwa.

Wspomniany powyżej niedostateczny rozwój sieci drogowej wpływa na ilość wypadków drogowych w powiecie, w których corocznie ginie kilka osób a grubo ponad 100 zostaje poszkodowanych. Coraz częściej strażacy-ratownicy prowadzą na miejscu akcji działania medyczne.

W ostatnich latach obserwuje się systematyczny spadek ilości towarów przewożonych koleją. Nie ulega jednak przy tym zmniejszeniu potencjalne zagrożenie związane z przewożeniem – z wykorzystaniem tego środka transportu – materiałów niebezpiecznych.

Zagrożenia radiacyjne mogą mieć jedynie charakter lokalny, a mogą powstać przede wszystkim w wyniku transportu materiałów radioaktywnych (np. paliwa jądrowego), użytkowania w przemyśle i medycynie urządzeń zawierających izotopy promieniotwórcze, lub prób przemytu substancji radioaktywnych.

W świetle obecnych uwarunkowań międzynarodowych należy liczyć się z narastaniem zagrożeń terrorystycznych, które charakteryzują się możliwością wykorzystania bomb, środków chemicznych, biologicznych i promieniotwórczych. Pod kątem występowania tego typu zagrożeń, szczególną uwagę należy zwrócić na obiekty związane z przebywaniem dużych grup ludzi (np. obiekty sportowe, obiekty handlowe, dworce PKP i PKS) oraz zakłady stwarzające zagrożenie wystąpienia poważnej awarii przemysłowej, co powoduje konieczność przygotowania organów władzy oraz dowódców i ratowników realizujących zadania w strefie zagrożenia do planowania i organizowania masowej dekontaminacji i ewakuacji ludności. Na szczególną uwagę zasługują nowo wybudowane obiekty handlowe i usługowe (markety, hale, magazyny wielko powierzchniowe lub obiekty widowiskowe), w których przebywa jednorazowo setki lub nawet tysiące ludzi. Wzrasta również ilość imprez masowych, które wymagają zaangażowania w zabezpieczeniu przez służby ratownicze (np. koncerty w Chodzieży, Margoninie)

Z kolei zagrożenie powodziowe w powiecie chodzieskim związane są głównie z gwałtownymi opadami atmosferycznymi powodującymi lokalne podtopienia (takie przypadki miały już miejsce chociażby na terenie miasta Chodzież), a także ewentualnymi awariami urządzeń hydrotechnicznych, które regulują gospodarkę wodną.

ZADANIA DLA PAŃSTWOWEJ STRAŻY POŻARNEJ I POZOSTAŁYCH UCZESTNIKÓW SYSTEMU...

Głównym zadaniem w obszarze działalności prewencyjnej jak i operacyjnej związanej z pożarami jest zmniejszenie ilości pożarów głównie tych wynikłych z „działalności człowieka”, a także odpowiednie przygotowanie w tym organizacyjno-logistyczne na wypadek pożarów wielko powierzchniowych (obszary leśne, uprawy).

Najważniejszym zadaniem w obszarze ratownictwa jest optymalne dostosowanie wyposażenia podmiotów systemu PSP i jednostek OSP wchodzących w skład Krajowego Systemu Ratowniczo-Gaśniczego do występujących zagrożeń na ich terenach chronionych oraz zabezpieczenie wyposażenia specjalistycznego do zdarzeń o charakterze masowym. Kolejne zadania dotyczą zapewnienia odpowiedniego poziomu wyszkolenia ratowników oraz mobilności podmiotów systemu.

VIII. Działania operacyjne roku 2010.

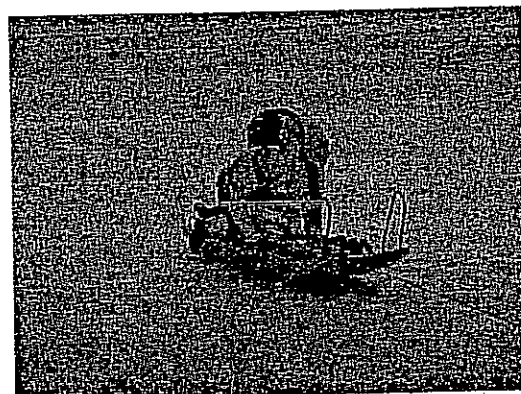
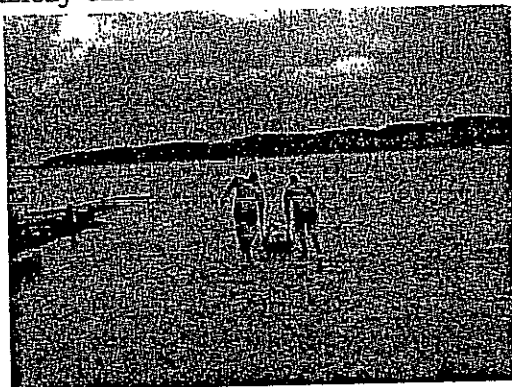
1. Powódź



Jednym z najważniejszych wydarzeń roku 2010 była majowa powódź, która dotknęła znaczną część kraju. W dniach od **19.05. do 13.06.2010 r.** 26 strażaków z KP PSP w Chodzieży uczestniczyło w akcji przeciwpowodziowej na terenie kraju. Główne działania polegały na obronie wałów przeciwpowodziowych.

2. Charakterystyczne działania ratowniczo – gaśnicze.

2 marca o godz. 13.39 PSK w Chodzieży otrzymało zgłoszenie o leżącym, 250 metrów od brzegu, na zamrożniętej tafli Jeziora Miejskiego w Chodzieży człowieku.

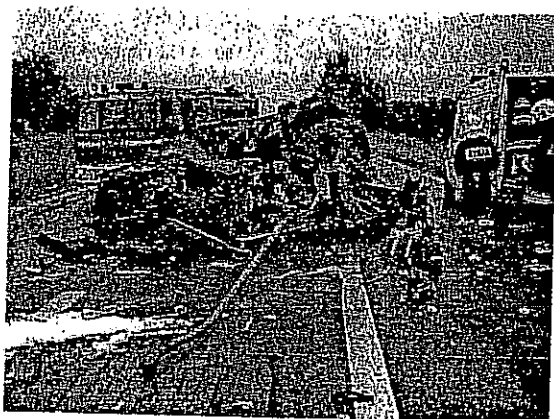


Po przetransportowaniu mężczyzny do brzegu z wykorzystaniem sań lodowych został on przekazany ZRM z Chodzieży i zabrany do szpitala.

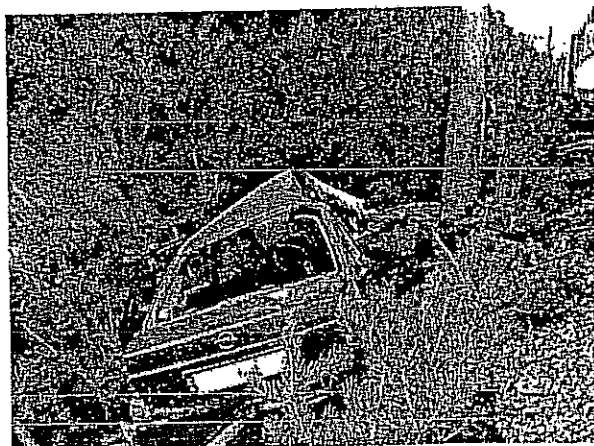
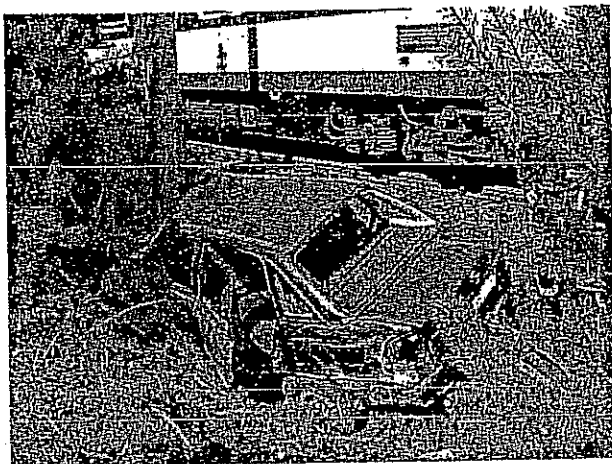
W godzinach wieczornych 4 lipca siły PSP zaalarmowane zostały o zaginięciu w wodach jeziora Karczewnik w Chodzieży 24-letniego mężczyzny. Na miejscu zdarzenia niezwłocznie pracę zaczęli ratownicy z PSP w Chodzieży oraz policjanci z chodzieskiej komendy. Jednakże do późnych godzin nocnych nie udało się odnaleźć 24-lątka, a z uwagi na niekorzystne nocne warunki, dalsze działania (tym razem z udziałem specjalistycznej grupy ratownictwa wodnego z KP PSP w Pile) przełożono na następny dzień 5 lipca. W poniedziałek, niedługo po rozpoczęciu poszukiwań w godzinach porannych, nurkowie wyłowili zwłoki.



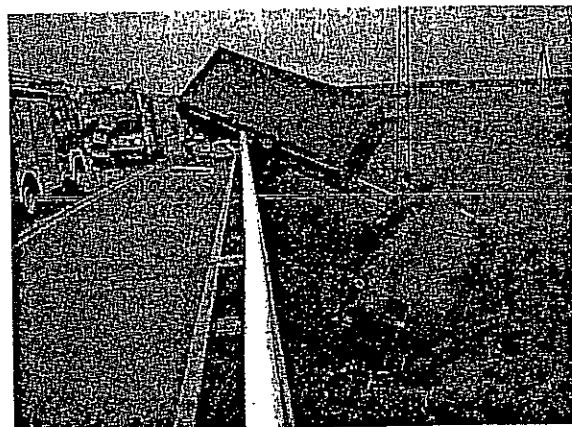
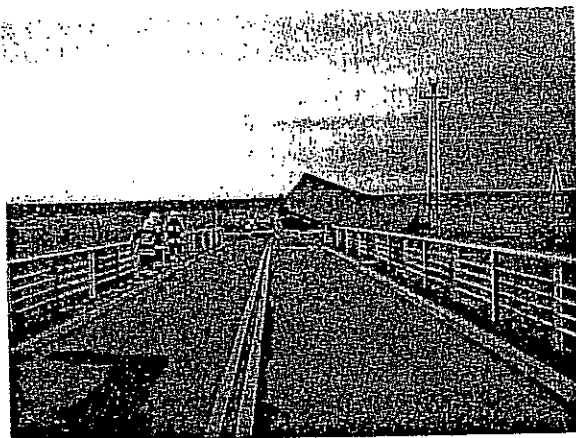
6 lipca przed godz. 10.00 PSK w Chodzieży otrzymało zgłoszenie o wypadku dwóch samochodów na drodze krajowej K-11 w okolicy Budzyna. Samochód terenowy Nissan znajdował się na środku drogi a wewnątrz z ciężkimi obrażeniami ciała był uwięziony mężczyzna. Drugi uczestniczący z zderzeniu pojazd dostawczy Iveco leżał na boku w pobliskim rowie. W zniszczonej kabinie uwięziony był poszkodowany kierowca. Działania pięciu zastępów straży z KP PSP w Chodzieży, OSP Budzyna oraz dwóch zespołów ratownictwa medycznego z Chodzieży, polegały m. in. udzieleniu pomocy medycznej mężczyznom. W celu uwolnienia ich z wraków pojazdów niezbędne było użycie sprzętu hydraulicznego. Z uwagi na rodzaj obrażeń zadysponowany został śmigłowiec ratowniczy z Bydgoszczy, który miał przetransportować najbardziej poszkodowanego kierowcę. Po przylocie na miejsce zdarzenia załoga śmigłowca wraz z ZRM z Chodzieży prowadziła dalszą reanimację poszkodowanego, która niestety nie przyniosła zamierzonego celu i 57-letni mężczyzna zmarł.



8 sierpnia kierowca Opla Astry przejeżdżał przez przejazd kolejowy w okolicy Stróżewa. Prowadzony pojazd zderzył się z pociągiem Intercity relacji Kraków-Kołobrzeg. Po przybyciu na miejsce zdarzenia sił i środków z PSP sytuacja przedstawiała się następująco: w odległości ok. 300 m od przejazdu kolejowego w rowie, znajdował się uszkodzony samochód osobowy, wewnątrz którego znajdowała się kobieta uskarżająca się na ... ból prawej nogi.

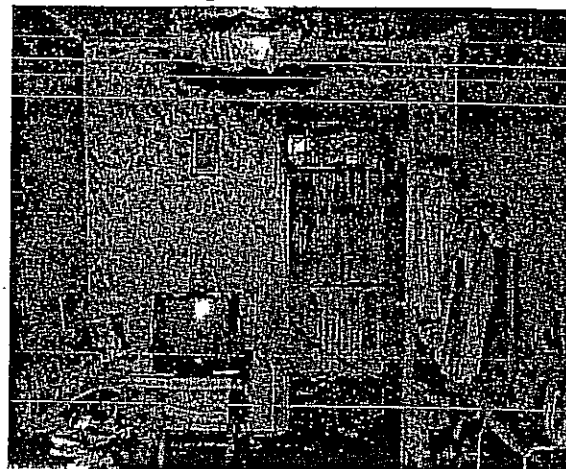
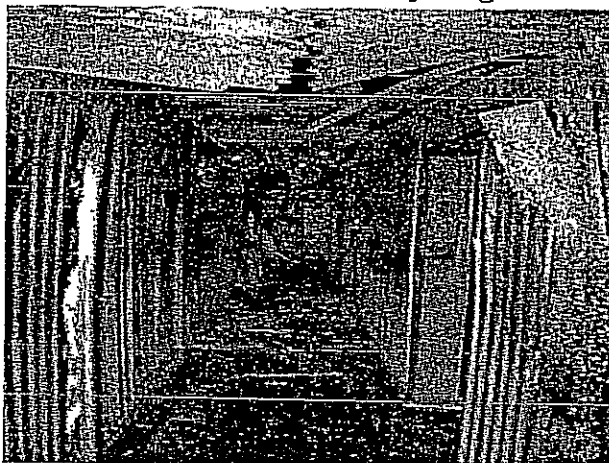


O godz. 6.00 - 26 sierpnia znaczne siły i środki ratownicze powiatów pilskiego i chodzieskiego uczestniczyły w zdarzeniu jakie miało miejsce na granicy powiatów. Informację o wypadku samochodu ciężarowego na moście nad rzeką Noteć drogi pomiędzy Szamocinem a Białosławiem otrzymało zarówno CPR w Pile oraz PSK w Chodzieży.



Tylna część ciągnącej przyczepy znajdowała się na moście, natomiast przednia część zwisała nad skarpą mostu, pozostając złączona z samochodem. Wewnątrz częściowo zanurzonej w wodzie kabiny znajdował się przytomny kierowca. Pierwsze działania strażaków polegały na uwolnieniu kierowcy przy pomocy narzędzi hydraulicznych oraz udzieleniu kwalifikowanej pomocy medycznej.

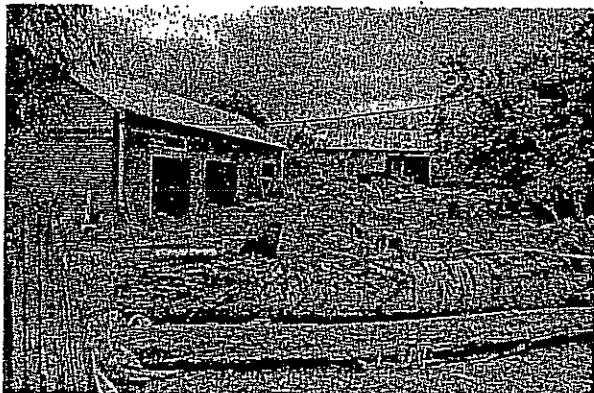
5 września w Atanazynie gm. Szamocin doszło do pożaru mieszkania.



Właściciel przebywający w budynku podczas wybuchu pożaru, samodzielnie opuścił mieszkanie i znajdował się na zewnątrz. Jednakże droga jaką musiał przebyć aby wydostać się z pomieszczeń była już o ogień. Na skutek tego doznał poparzeń I i II stopnia głowy, rąk i dłoni. Pożar objął całkowicie dwa pomieszczenia (kuchnia, łazienka) oraz korytarz. Od właściciela uzyskano informację, że w budynku znajduje się butla z gazem (propan-butan), którą strażacy wynieśli a następnie schłodzili.

XI. Ważne sprawy z życia komendy za rok 2010.

- 1. Pomoc dla powodzian – zbiórka darów w KP PSP Chodzież.** 21 czerwca 2010 r. w kierunku gminy Wilków w woj. lubelskim, z placu KP PSP w Chodzieży wyjechały trzy samochody „załadowane” m.in. chemią gospodarczą, żywnością, materiałami budowlanymi, art. higienicznymi i zbożem. To efekt zbiórki darów zorganizowanej przez strażaków z powiatu chodzieskiego a całością akcji kierował st. kpt. Maciej Nowak. Już podczas dojazdu do miejsc objętych powodzią strażacy podjęli decyzję, że optymalnym rozwiązaniem będzie dotarcie bezpośrednio do najbardziej potrzebujących mieszkańców. Transport dotarł do miejscowości Zastów Polanowski. W transporcie darów uczestniczyły samochody z KP PSP w Chodzieży, OSP Łaskowo oraz prywatny bus jednego z członków OSP Margonin. Ponadto osobami, które mocno włączyli się w całą akcję, byli Radni Powiatu Piotr Przybyłowski i Wojciech Burzyński



2. Wizyta w Detmold (Niemcy). W dniach 4-6 października 2010 r., w odpowiedzi na zaproszenie władz Powiatu Lippe (Niemcy) delegacja Starostwa Powiatu Chodzieskiego gościła w mieście Detmold. W wizycie uczestniczył Komendant Powiatowy PSP w Chodzieży. Celem pobytu było przede wszystkim nawiązanie współpracy na płaszczyźnie ratownictwa i szeroko pojętej ochrony ludności w tym wymianę doświadczeń. Ten dość krótki pobyt obfitował w bardzo napięty i bogaty program. Jednym z punktów była wizyta w Centrum Kształcenia Strażaków wraz ze zwiedzaniem stanowiska przyjęcia zgłoszeń alarmowych z terenu Powiatu Lippe. Kolejne odwiedzane miejsca przez naszą delegację to odpowiednik naszego WOPR-u w m. Schieder oraz zapoznanie się z działalnością służby ratowniczej THW.

3. 7 listopada 2010 r. w Margoninie Starostwa Chodzieski Mirosław Juraszek podpisał „**Strategię Rozwoju Ratownictwa i Ochrony Przeciwpowarowej Powiatu Chodzieskiego na lata 2010 – 2020**”. Dokument został pozytywnie zaopiniowany przez Komendę Wojewódzką Państwowej Straży Pożarnej w Poznaniu, zaakceptowany i podpisany przez Wielkopolskiego Komendanta Wojewódzkiego PSP st.bryg. Wojciecha Mendelaka. Przed końcowym zaakceptowaniem dokumentu ustalenia w nim zawarte zostały uzgodnione m.in. z Burmistrzami i Wójtami Miast i Gmin powiatu chodzieskiego oraz ze służbami, instytucjami działającymi w ramach szeroko pojętego bezpieczeństwa. Było to działanie o tyle ważne i istotne, bowiem w strategii wskazuje się na zadania podmiotów współdziałających w realizacji zadań z zakresu bezpieczeństwa pożarowego i ratownictwa w tym edukacji.

4. Modernizacja strażnicy KP PSP Chodzież – zakończono I etap.

Na początku grudnia 2010 r. zakończono I etap modernizacji strażnicy komendy. Prace remontowo – budowlane polegały na: kompleksowej wymianie instalacji: centralnego ogrzewania, elektrycznej, wentylacyjnej i wodno kanalizacyjnej oraz na adaptacji wnętrza (podłogi, ściany i sufity).

Idea stworzenia Centrum Zarządzania Kryzysowego na bazie pomieszczeń strażnicy KP PSP w Chodzieży sięga już kilku lat i jest wynikiem m.in. spotkań w ramach prac Powiatowego Zespołu Zarządzania Kryzysowego. Wielokrotnie podczas analiz faktycznych zdarzeń ratowniczych (np. silne wiatry, opady deszczu czy też wypadek masowy z dużą ilością osób poszkodowanych i podlegających ewakuacji) potwierdzano potrzebę stworzenia miejsca pracy sztabu akcji tak, aby skutecznie prowadzić działania w ramach zarządzania kryzysowego. Ustalano już od samego początku, że w przypadku zdarzeń o znamionach kryzysu odpowiedzialnym za powiadamianie i alarmowanie członków zespołu zarządzania kryzysowego będzie stanowisko kierowania Komendy Powiatowej PSP a miejscem pracy zespołu w warunkach „bojowych” będzie właśnie siedziba straży pożarnej.

Centrum Zarządzania Kryzysowego, które planuje się, aby było teleinformatycznie połączone ze stanowiskiem kierowania wraz z przylegającą dużą odpowiednio wyposażoną salą szkoleń, pozwoli przy niejako jednych nakładach finansowo – rzeczowych zabezpieczyć potrzeby wielu instytucji i struktur tworzących **system bezpieczeństwa**. Celem stworzenia takiego centrum jest stałe podnoszenie poziomu bezpieczeństwa ludności, ochrona środowiska naturalnego oraz mienia przed klęskami i katastrofami na terenie miasta Chodzież i poszczególnych terenów miast i gmin całego powiatu chodzieskiego.

Niestety w chwili obecnej, aby można było uruchomić centrum i wykorzystywać salę szkoleń potrzebne jest „pierwsze wyposażenie” m.in. meble biurowe oraz niezbędna infrastruktura teleinformatyczna.

PODSUMOWANIE – główne cele na rok 2011.

1. Rok 2011 to pierwszy okres wdrażania zapisów i realizacji zadań- wytycznych zawartych w dokumencie „Strategia rozwoju ratownictwa i ochrony przeciwpożarowej powiatu chodzieskiego na lata 2010-2020”.
2. Jako pracę ciągłą winno traktować utrzymanie wysokiej sprawności działania jednostek ochrony przeciwpożarowej powiatu chodzieskiego.
3. Rok bieżący to dalsza praca na rzecz doskonalenia funkcjonowania systemu ratowniczego. Działania te prowadzone będą poprzez m.in.:
 - ciągłą analizę zagrożeń i analizę operacyjnego zabezpieczenia terenu chronionego,
 - utrzymanie krótkiego czasu dojazdu do zdarzenia,
 - organizację dużych, ale i skomplikowanych pod względem działań ćwiczeń na obiektach z udziałem wszystkich służb ratowniczych i podmiotów współpracujących. kontrolę stopnia przygotowania podmiotów systemu do prowadzenia działań ratowniczo-gaśniczych.W roku bieżącym w porozumieniu ze Starostą Powiatu Chodzieskiego zaplanowano ćwiczenia powiatowych struktur w ramach zarządzania kryzysowego. Będą to ćwiczenia wielowatkowe poprzedzone pracą sztabową w ramach Powiatowego Zespołu Zarządzania Kryzysowego.
4. Do niezbędnych i koniecznych zakupów sprzętu specjalistycznego możemy zaliczyć m.in.: sprężarkę do ładowania butli ochrony dróg oddechowych oraz zestaw hydrauliczny do ratownictwa technicznego oraz planuje się kontynuować zakupy wyposażenia osobistego i uzbrojenia strażaków.

Chodzież, luty 2011 r.

