

**UCHWAŁA NR XXXIV/258/2014
RADY POWIATU CHODZIESKIEGO**

z dnia 26 marca 2014 r.

**w sprawie przyjęcia rocznego sprawozdania Komendanta Powiatowego Policji
w Chodzieży o stanie bezpieczeństwa i porządku publicznego na terenie powiatu
chodzieskiego za rok 2013.**

Na podstawie art. 12 pkt 11 ustawy z dnia 5 czerwca 1998 r. o samorządzie powiatowym (Dz. U. z 2013 r., poz. 595 ze zm.) i art. 10 ust. 1 ustawy z dnia 6 kwietnia 1990 r. o Policji (Dz. U. z 2011 r. Nr 287, poz. 1687 ze zm.) Rada Powiatu Chodzieskiego uchwała, co następuje:

§ 1. Przyjąć roczne sprawozdanie Komendanta Powiatowego Policji w Chodzieży o stanie bezpieczeństwa i porządku publicznego na terenie powiatu chodzieskiego za rok 2013 w brzmieniu załącznika do niniejszej uchwały.

§ 2. Wykonanie uchwały powierza się Zarządowi Powiatu Chodzieskiego.

§ 3. Uchwała wchodzi w życie z dniem podjęcia.

Zał. do Uchwały Nr XXXIV/258/2014
Rady Powiatu Chodzieskiego
z dnia 26 marca 2014 r.



**OCENA
STANU BEZPIECZEŃSTWA
I PORZĄDKU PUBLICZNEGO
NA TERENIE POWIATU CHODZIESKIEGO
W 2013 R.**

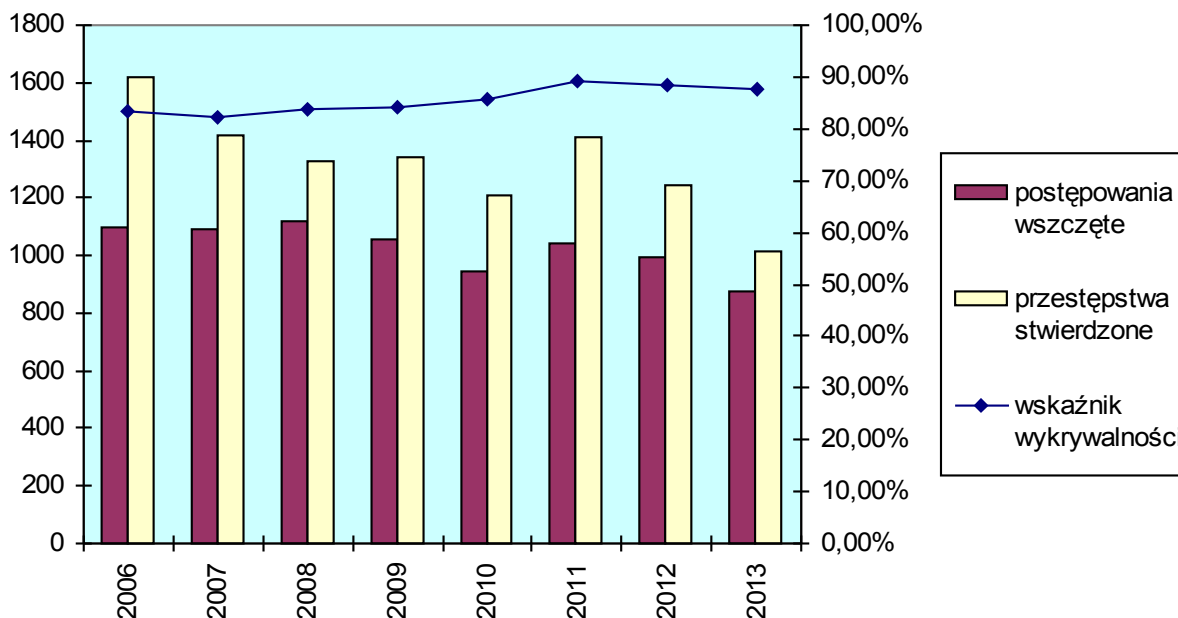
I. DANE OGÓLNE

W 2013 roku na terenie naszego powiatu wszczęto **877** postępowań przygotowawczych, tj. o **118** mniej, a niżeli w roku uprzednim. Spowodowało to, że uzyskano wskaźnik dynamiki wszczęć na poziomie **88,1**. Należy tutaj zaznaczyć, że sama Komenda Powiatowa Policji w Chodzieży uzyskała dynamikę wszczęć na poziomie **78,3**, KP Margonin **112,6**, zaś Prokuratura w Chodzieży wszczęła **29** spraw z naszego terenu i uzyskała dynamikę **82,9**.

Wypracowana wykrywalność ogólna we wszystkich kategoriach przestępstw wyniosła **87,6%**, (tj. o 0,8 % niższa od ubiegłorocznej). Podkreślić należy jednak, że odnotowano **1017** przestępstw, tj. o **228** mniej, a niżeli w roku poprzednim (dynamika **81,7**).

Wskaźnik zaległości wyniósł **0,83** i jest niższy niż w roku uprzednim o **0,01**.

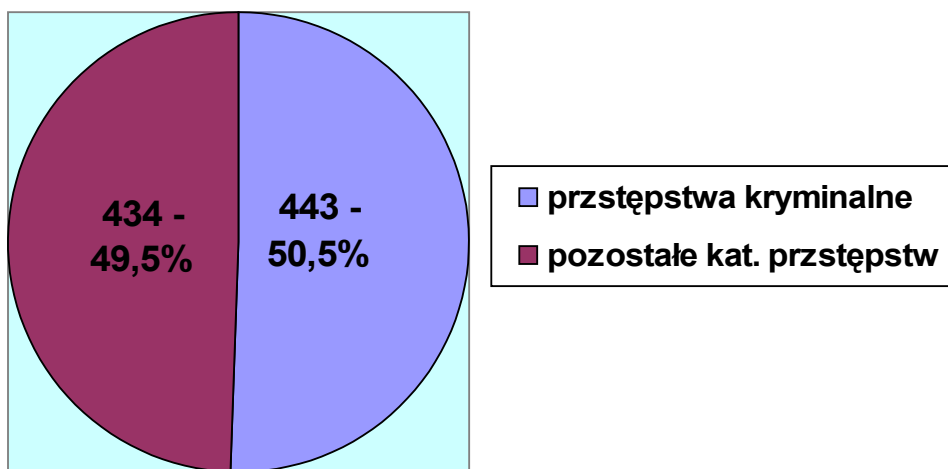
Stan przestępczości ogółem



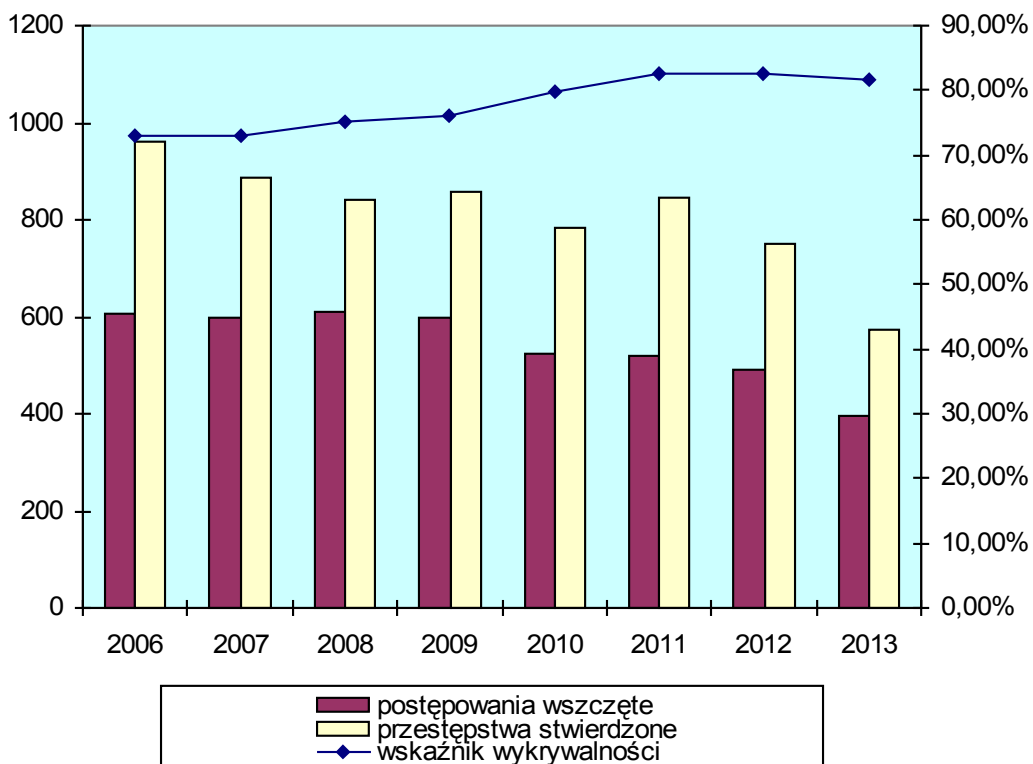
W zakresie przestępstw kryminalnych, mających podstawowe znaczenie dla poczucia bezpieczeństwa mieszkańców, odnotowano **574** przestępstw, tj. o **166** mniej aniżeli w roku uprzednim. Tym samym dynamika wyniosła **76,5**. Natomiast wykrywalności - **81,5%** (ten sam poziom co w roku poprzednim).

W tej kategorii wszczęto 397 spraw, tj. o 93 mniej aniżeli w roku ubiegłym, wskaźnik dynamiki wyniósł 81,0.

Stosunek przestępstw kryminalnych do pozostałych kategorii przestępstw



Przestępstwa kryminalne

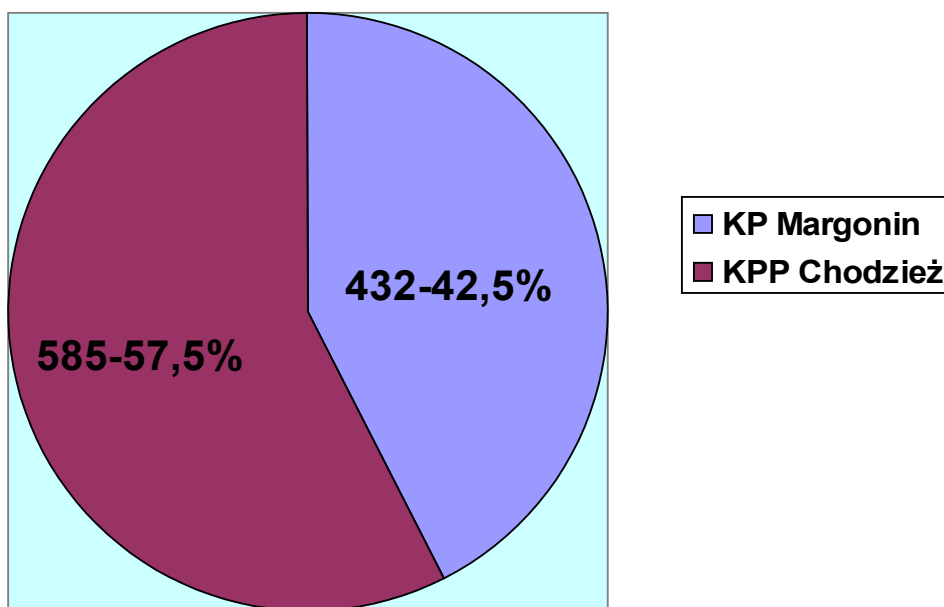


Przestępstwa stwierdzone na terenie naszego powiatu stanowiły **1,07%** ogółu przestępstw, popełnionych na terenie województwa wielkopolskiego (rok wcześniej **1,30%**).

W okresie minionego roku, na terenie powiatu zagrożenie przestępczością rozkładało się w następujący sposób:

- miasto i gmina Chodzież – **585** przestępstw stwierdzonych tj. **57,5%** ogółu przestępstw, spośród dokonanych na terenie powiatu. Wykrywalność ogólna wyniosła **88,87%** (spadek o **-1,33%**). Przestępstwa te stanowiły zarazem **68,0%** przestępstw kryminalnych dokonanych na terenie powiatu. Wykrywalność przestępstw kryminalnych z terenu miasta i gminy Chodzież wyniosła **84,5%** (spadek o **1,1%**),
- miasta i gminy podległe KP w Margoninie – popełniono **432** przestępstwa, tj. **42,5%** spośród wszystkich dokonanych na terenie powiatu. Wykrywalność ogólna **85,9%** (wzrost o **1,1%**). Przestępstwa te stanowiły **32,0%** stwierdzonych przestępstw kryminalnych spośród dokonanych na terenie powiatu. Wykrywalność przestępstw kryminalnych wyniosła **77,3%** (wzrost o **0,3 %**). Stosunek przestępstw stwierdzony w rozbiciu na KPP Chodzież i KP Margonin przedstawia poniższy wykres.

Przestępstwa stwierdzone w rozbiciu na KPP Chodzież i KP Margonin



II. WYBRANE KATEGORIE PRZESTĘPSTW KRYMINALNYCH

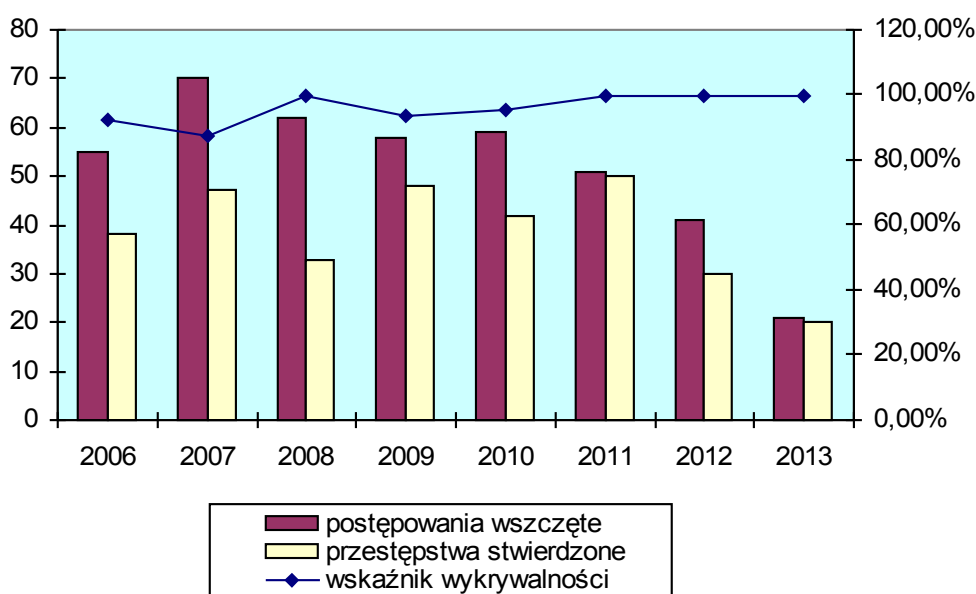
Przestępstwa przeciwko życiu i zdrowiu.

W tej kategorii wszczęto 21 spraw tj. o 20 mniej niż rok wcześniej, co dało dynamikę wszczęć 52,5, zaś dynamika przestępstw stwierdzonych wyniosła 57,1 (20 czynów tj. o 10 mniej) - wykrywalność 100%.

Na terenie naszego powiatu nie odnotowaliśmy w ubiegłym roku żadnego zabójstwa.

Głównym czynnikiem powodującym dokonywanie przestępstw w tej kategorii, tak jak w poprzednich latach był alkohol. Najczęściej do tego typu przestępstw dochodziło w pobliżu: dyskotek, lokali gastronomicznych i sklepów prowadzących handel alkoholem w godzinach wieczorowo-nocnych.

Przestępstwa przeciwko życiu i zdrowiu

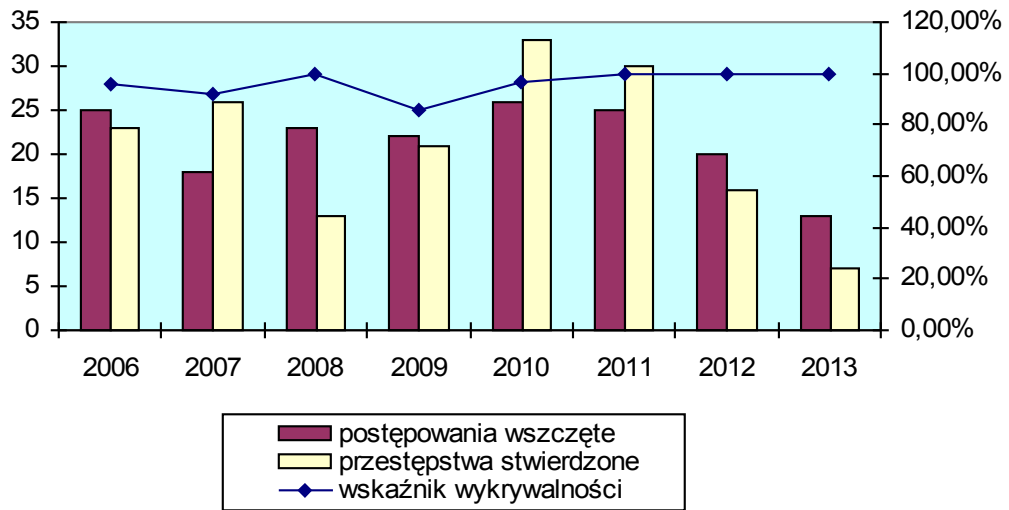


Uszczerbek na zdrowiu

W kategorii uszczerbku na zdrowiu (art. 156 i 157 kk) odnotowano dynamikę wszczęć na poziomie 65,0 (wszczęto 13 sprawy tj. o 7 mniej), jednocześnie odnotowano spadek dynamiki przestępstw stwierdzonych do poziomu 43,8

(stwierdziliśmy 7 czynów tj. o 9 mniej niż w ubiegłym roku). Wykrywalność tych przestępstw wyniosła 100%.

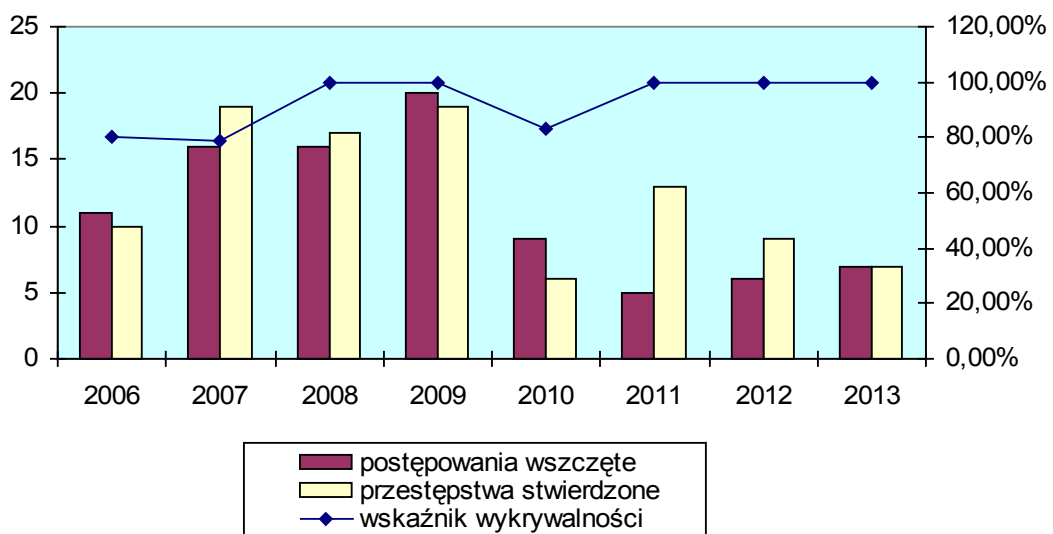
Uszczerbek na zdrowiu



Bójka i pobicie

W kategorii bójek i pobic odnotowano dynamikę wszczęć na poziomie – **116,7** (7 wszczęć tj. o 1 więcej niż przed rokiem) oraz jednocześnie odnotowaliśmy dynamikę przestępstw stwierdzonych na poziomie **77,8** (7 przestępstw tj. o 2 przestępstwa mniej), wykrywalność w tej kategorii wyniosła **100%**.

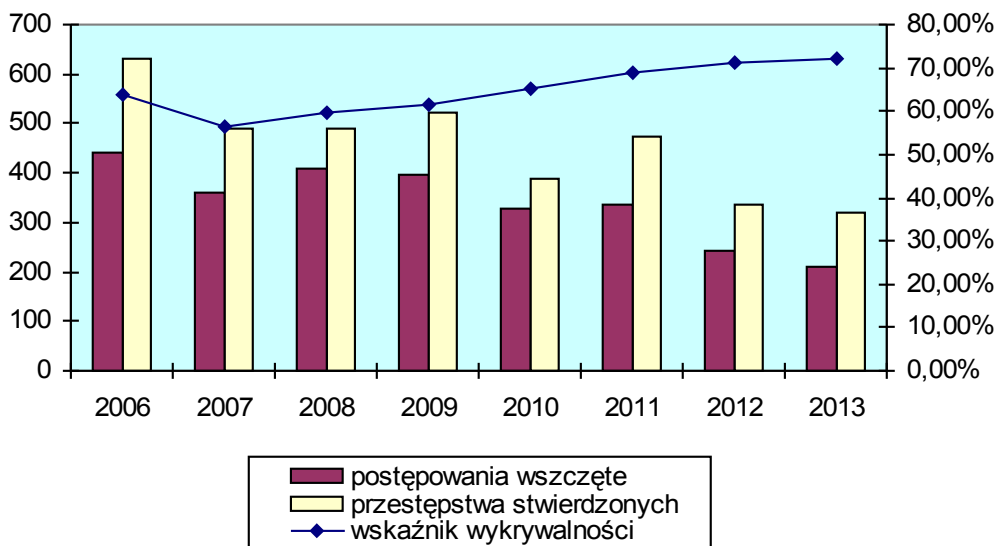
Bójka - pobicie



Przestępstwa w podstawowych kategoriach.

Przy dynamice wszczęć **87,1** (**210** postępowań wszczęte tj. o **31** mniej niż w poprzednim roku) i dynamice przestępstw stwierdzonych na poziomie **95,5** (odnotowaliśmy **319** przestępstw stwierdzonych tj. o **15** czynów mniej). Osiągnięto wykrywalność **72,3%** (tj. więcej o **1,3%**).

Przestępstwa w podstawowych kategoriach



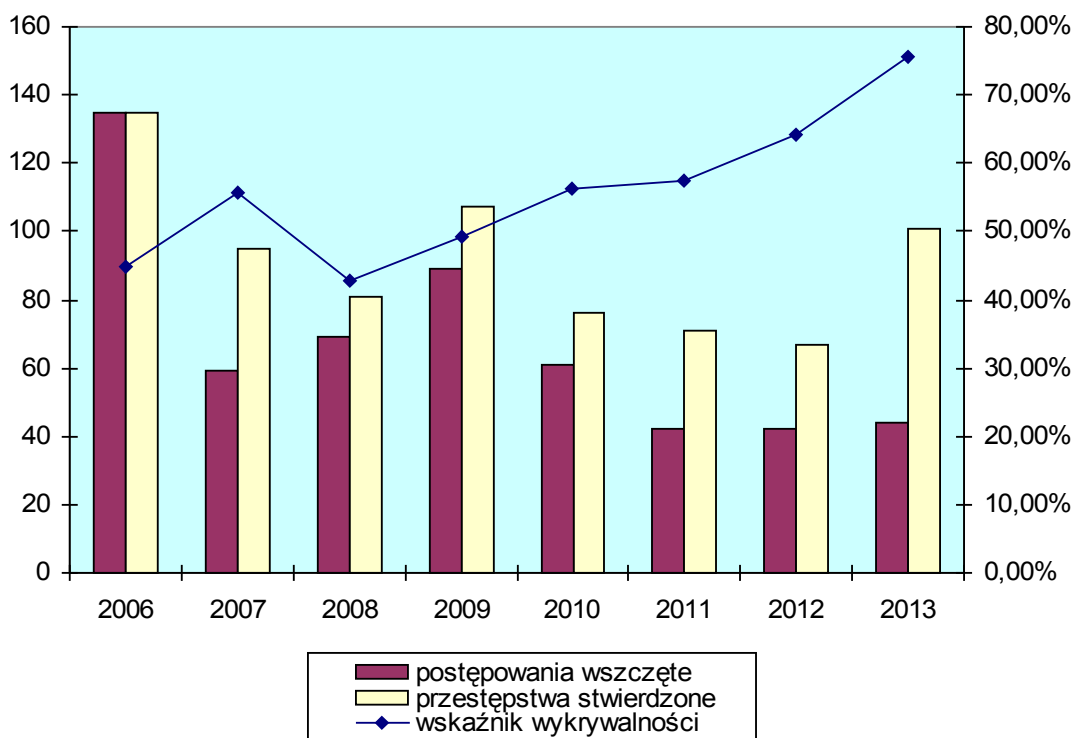
Kradzieże z włamaniem

Dynamika wszczęć wyniosła **104,8** (**44** postępowania) i dynamika przestępstw stwierdzonych wyniosła **150,7** (odnotowaliśmy **101** czynów tj. o **34** więcej). Wykrywalność wzrosła o **11,4%** i wyniosła **75,5%**

Tabela nr 1 Kradzieże z włamaniem wg obiektu przestępstwa.

Obiekty	2008	2009	2010	2011	2012	2013
Mieszkania, budynki	16	25	15	36	17	3
Sklepy, obiekty handlowe	14	13	12	5	5	4
Samochody osobowe i ciężarowe	13	8	12	1	2	10
Garáže	7	7	8	2	2	0
Altany	4	3	2	3	5	1
Budowy	2	2	2	3	1	0
Piwnice	1	5	1	4	1	1
Zakłady usługowe, naprawcze	4	2	1	1	0	0
Magazyny, hurtownie	2	1	1	1	5	1
Bary, restauracje, kawiarnie	2	13	1	1	1	1
Inne	65	28	27	15	17	3

Kradzież z włamaniem



Kradzieże

W zakresie kradzieży, dynamika wszczęć wyniosła **83,7** (108 postępowań, tj. o 21 mniej), zaś dynamika przestępstw stwierdzonych wyniosła **82,9** (155 przestępstw tj. o 32 mniej) i uzyskano wykrywalność **65,2%**, wyższą o 3,2%.

Kradzieże

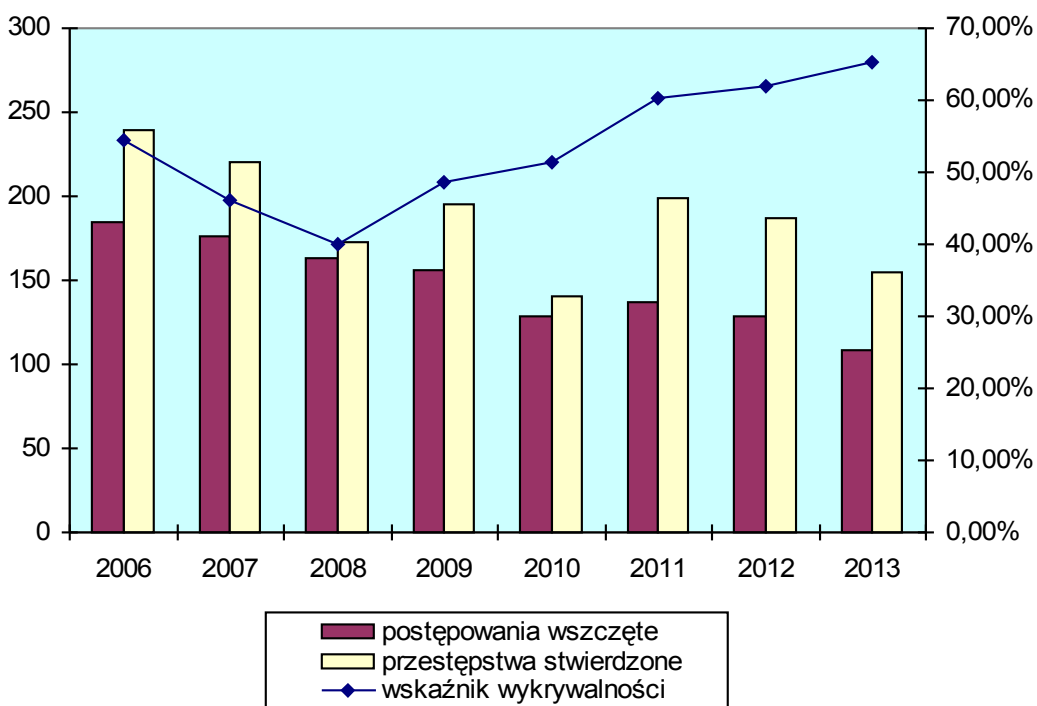


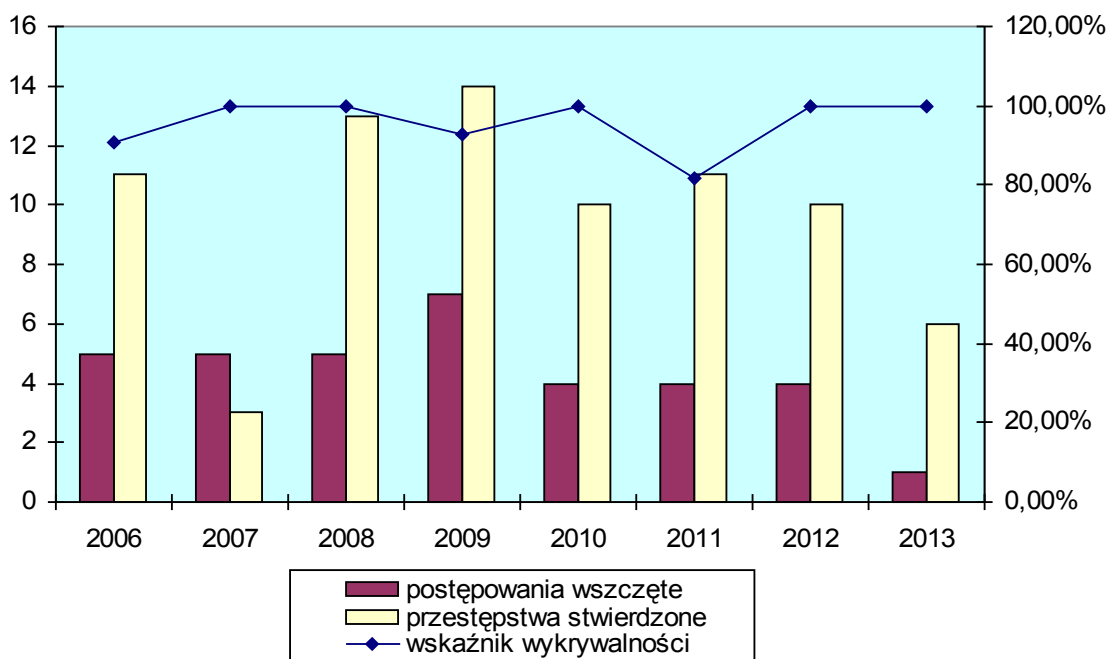
Tabela nr 2. Najczęściej kradzione przedmioty.

Przedmiot kradzieży	2008	2009	2010	2011	2012	2013
Pieniądze polskie	25	18	22	22	15	18
Dokumenty	6	4	14	4	2	1
Akcesoria, części motoryzacyjne	8	26	13	19	21	0
Materiały budowlane	3	7	10	16	9	5
Telefony komórkowe	25	25	10	14	14	11
Rower	14	11	6	6	6	10
Sprzęt RTV i AGD	6	8	5	4	6	4
Metale kolorowe	10	8	2	9	14	8
Karta płatnicza	6	10	1	1	4	2

Rozboje, kradzieże i wymuszenia rozbójnicze

W okresie 2013 r. wszczęto w tej kategorii 1 postępowanie przygotowawcze tj. mniej o 3 postępowania niż w roku 2012. Wskaźnik dynamiki wszczęć wyniósł 25%

Rozboje, kradzieże i wymuszenia rozbójnicze



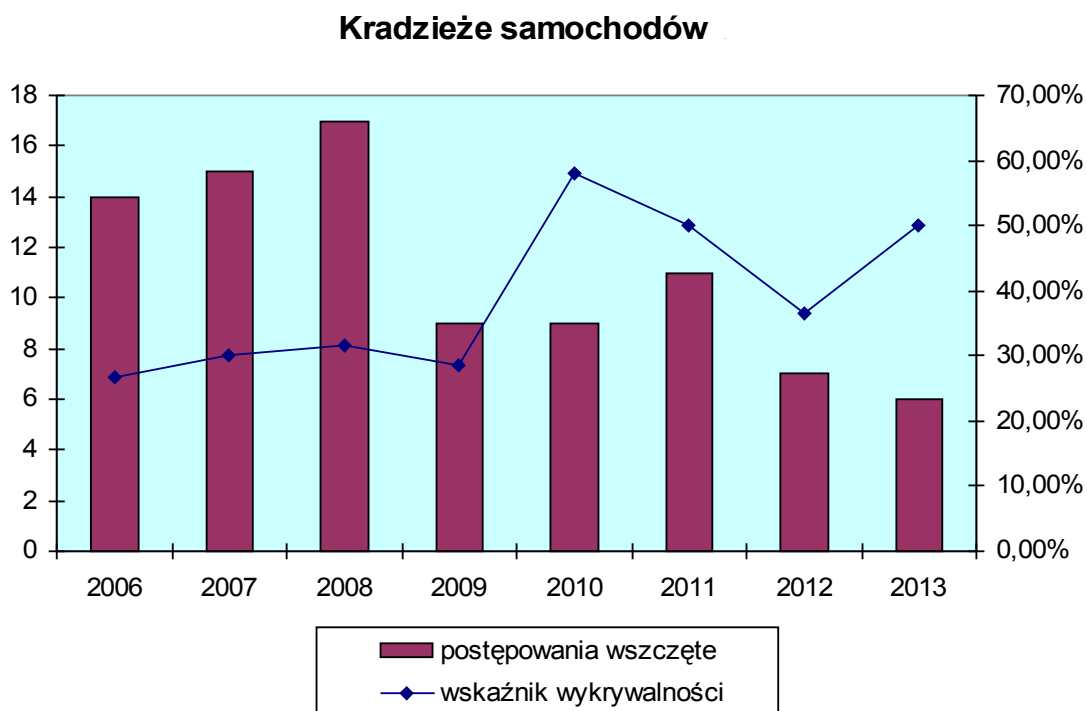
Kradzieże samochodów

W okresie 2013 r. wszczęto 6 postępowań dot. kradzieży samochodów o 1 mniej niż rok wcześniej, co dało dynamikę 85,7. Stwierdzono dokonanie 10 kradzieży (dynamika 90,9) i osiągnięto wykrywalność na poziomie 50,0%, tj. wzrost o 16,7%.

Walka z przestępczością samochodową od lat stanowi priorytet w pracy operacyjnej KPP w Chodzieży. Trudność w prowadzeniu takich spraw wynika z dobrego zorganizowania grup przestępczych zajmujących się tym procederem.

Należy także podkreślić, że część tych przestępstw to przestępstwa upozorowane przez właścicieli pojazdów w celu wyłudzenia odszkodowania w firmach ubezpieczeniowych.

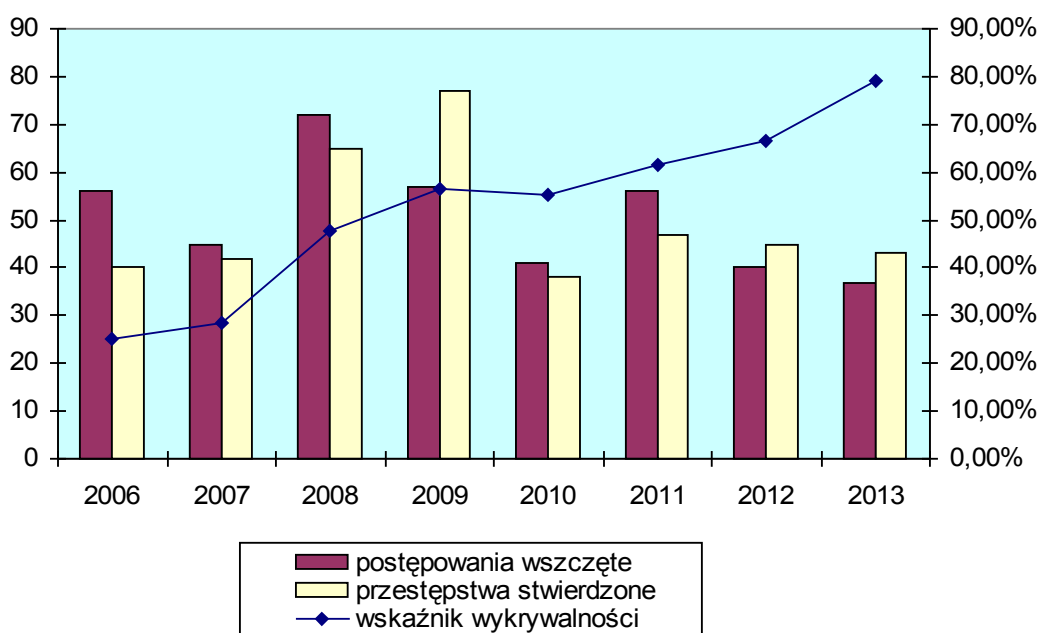
Najczęściej powodem takiego postępowania jest problem ze sprzedażą pojazdu.



Uszkodzenie mienia

W zakresie uszkodzenia rzeczy, dynamika wszczęć wyniosła **92,5** (37 postępowań, tj. o 3 mniej), zaś dynamika przestępstw stwierdzonych wyniosła **95,6** (43 przestępstw tj. o 2 mniej) i tą drogą uzyskano wykrywalność **79,1%**, wzrost o **12,4%**.

Uszkodzenie mienia



Przestępczość narkotykowa

W tej kategorii przestępstw wszczęto ogółem **33** postępowania przygotowawcze, dynamika wszczęć wniósł **100,0**. Stwierdzono **142** czyny (w tym **44** czyny nieletnich) – dynamika wyniosła **62,3** mniej o **86**. Bardzo niepokojący jest fakt ujawniania, aż tak wielu nieletnich, zażywających narkotyki.

Zwalczanie przestępczości narkotykowej jest nadal jednym z głównych priorytetów naszej jednostki. Można powiedzieć, że wśród młodzieży panuje swoista

„moda” na zażywanie różnego rodzaju środków odurzających w trakcie dyskotek oraz imprez towarzyskich – zamiast albo razem z alkoholem.

Należy zaznaczyć, że specyfiką przestępstw narkotykowych jest to, że w zasadzie tylko Policja, dzięki swoim działaniom ujawnia fakty popełniania tych przestępstw.



III. PRACA DOCHODZENIOWO – ŚLEDICZA

W 2013 roku wszczęto **877** nowych postępowań przygotowawczych a zakończono **912** z tego:

- aktem oskarżenia – **550**,
- skierowaniem materiałów do Sądu Rodzinnego i Opiekuńczego – **46**,
- umorzono:
 - warunkowo – **12**,
 - z przyczyn wyłączających ściganie – **91**
 - niewykrycia sprawców – **124**.
- zawieszono – **22** sprawy.

Ponadto policjanci przeprowadzili **584** czynności sprawdzających (więcej o **69**). Średni koszt postępowania w naszej jednostce wyniósł **42,14 zł** i był jednym z najwyższych wśród jednostek garnizonu. Udział postępowań w których zastosowano art.335 kpk wyniósł **54,0%** spadek o **3,7 %**. Wskaźnik umorzeń uprzednio wszczętych formalnie wyniósł **10%**.

Na koniec roku osiągnięto wskaźnik zaległości na poziomie **0,83**.

IV. POSZUKIWANIA

Niezwykle ważnym zadaniem Policji, jest prowadzenie poszukiwań osób ukrywających się przed organami ścigania i wymiaru sprawiedliwości a także prowadzenie poszukiwań osób zaginionych.

W ubiegłym roku wszczęto **87** spraw poszukiwawczych oraz **25** spraw poszukiwawczo – identyfikacyjnych, z których zrealizowano i ustalono miejsce pobytu w 24 przypadkach. Zrealizowano **75** spraw poszukiwawczych, w których zatrzymano **58** osób poszukiwanych, które przekazano do aresztów śledczych i zakładów karnych oraz ustalono miejsca pobytu **17** innych sprawców. Zrealizowano miernik KGP na poziomie **0,92**. Liczba otrzymywanych podstaw poszukiwań z Prokuratur i Sądów jest dużo większa, aniżeli w jednostkach o podobnym czy też większym stanie etatowym. Poważnym utrudnieniem w prowadzeniu tych spraw jest to, że wielu poszukiwanych przebywa za granicą. W ubiegłym roku na podstawie Europejskiego Nakazu Aresztowania poza granicami RP zostały zatrzymane **3** osoby. Obecnie poszukujemy **26** osób na podstawie wydanego listu gończego oraz **14** osób do ustalenia miejsca pobytu. Z osób poszukiwanych przez KPP w Chodzieży **5** jest poszukiwanych na podstawie ENA oraz skierowaliśmy wnioski o wydanie 4 podstaw o ENA.

Na podkreślenie zasługuje fakt bardzo dobrej współpracy z Komendą Powiatową Państwowej Straży Pożarnej i Ochotniczą Strażą Pożarną z terenu całego powiatu w ramach działań związanych z poszukiwaniami osób zaginionych I kategorii.

V. EFEKTY PRACY ZESPOŁU TECHNIKÓW KRYMINALISTYKI

W 2013 r. funkcjonariusze Zespołu Techniki Kryminalistycznej wyjeżdżali **573** razy na miejsca różnych zdarzeń, w ramach grupy operacyjno-procesowej. Brali udział w **364** oględzinach, podczas których zabezpieczyli **1776** śladów.

Wykonali **9023** zdjęć fotograficznych do **465** dokumentacji pogładowych z oględzin oraz **19** dokumentacji sekcji zwłok, **27** przeszukań. Sporządzili **52** szkice miejsc zdarzeń oraz pobrali materiał porównawczy do badań w **47** przypadkach.

Najczęściej zabezpieczanymi śladami na miejscach zdarzeń były:

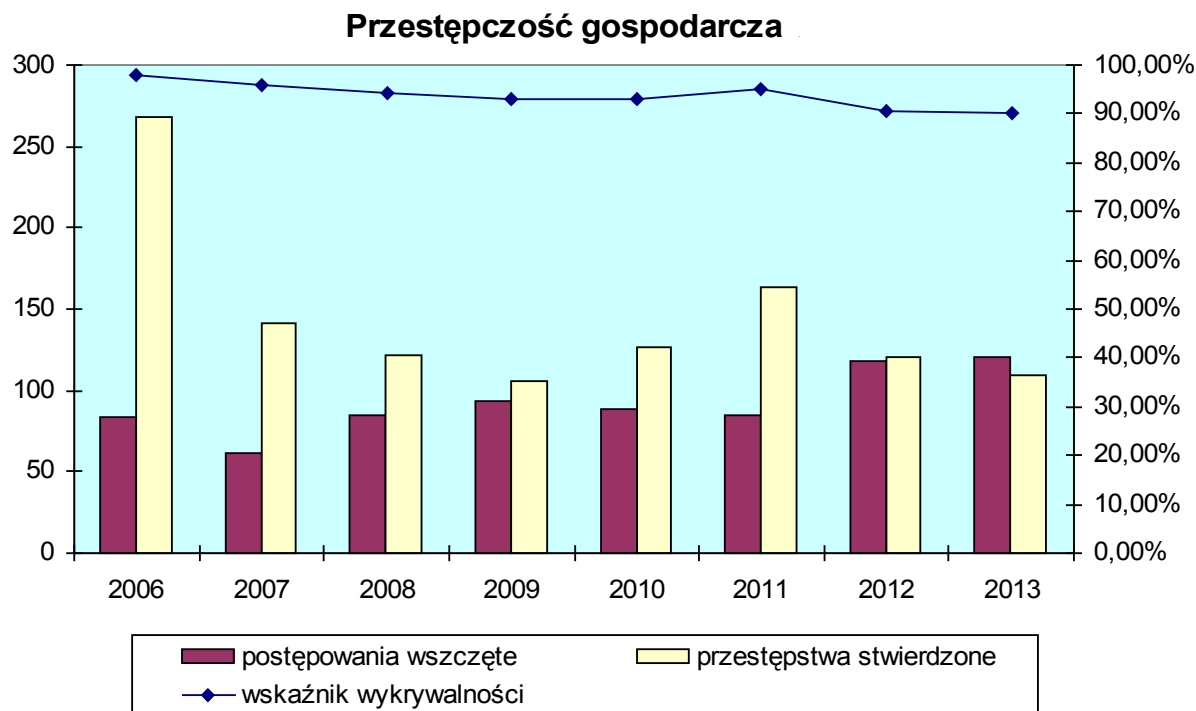
- ślady w postaci przedmiotów – **1387**,
- ślady daktyloskopijne – **43**,
- ślady biologiczne – **86**,
- ślady mechanoskopijne – **48**,
- ślady chemiczne – **151**,
- ślady w postaci dokumentów – **28**,
- ślady traseologiczne – **16**,

Ponadto zabezpieczyli **353** ślady wyłącznie metodą fotograficzną.

VI. WYNIKI PRACY PIONU PG

W 2013 r. wszczęto **121** postępowań przygotowawczych o przestępstwa gospodarcze tj. o **3** więcej niż w roku poprzednim. Dynamika wszczęć wyniosła **102,5**. W tej kategorii **47** przestępstw wszczęto na własnych materiałach operacyjnych.

We wszystkich tych postępowaniach stwierdzono **109** przestępstw, tj. o **12** mniej a niżeli w 2012 roku.



VII. REALIZACJA ZADAŃ PRZEZ SŁUŻBĘ PREWENCJI

a. Działania patrolowe i represyjne

W 2013 r. policjanci Zespołu Patrolowego i Dzielnicowi KPP w Chodzieży wykonali **5083** służb patrolowych i obchodowych (razem z innymi służbami **5762**). Na szczególne podkreślenie zasługuje przychylność i zrozumienie władz samorządowych; strażnicy miejscy z Chodzieży wykonali wspólnie z nami **9** służb, a strażnicy miejscy z Margonina **26** służb.

W omawianym okresie ujawniono łącznie **11 068** wykroczeń, które represjonowano:

- sporządzając **439** wniosków o ukaranie (**504** czyny),
- nakładając **9888** mandatów karnych,
- udzielając **541** pouczeń.

Ujawniane wykroczenia najczęściej dotyczyły:

- **9374** bezpieczeństwa w ruchu drogowym,
- **435** przeciwko przepisom ustawy o wychowaniu w trzeźwości i przeciwdziałaniu alkoholizmowi,
- **276** przeciwko mieniu,
- **322** przeciwko porządkowi publicznemu,
- **149** przeciwko obyczajności publicznej,
- **44** przeciwko bezpieczeństwu osób i mienia,
- **216** inne.

W 2013 r. na podległym terenie policjanci pionu prewencji dokonali **315** zatrzymań, w których zatrzymali **372** sprawców przestępstw na tzw. „gorącym uczynku” lub w bezpośrednim pościgu.

Policjanci służb prewencyjnych wylegitymowali łącznie **33 330** osoby. Podejmowano czynności dotyczące **3713** zgłoszonych interwencji z czego **3344** w miejscach publicznych, **333** domowych, do których sporządzono **85** „Niebieskich Kart”.

Średni czas reakcji interweniujących policjantów wyniósł dla interwencji w terenie miejskim **6,18** minuty i **11,26** minut w terenie wiejskim.

W ramach załatwianych interwencji zrealizowano ogółem **869** doprowadzeń osób z czego:

- **200** doprowadzeń do miejsc zamieszkania osób nietrzeźwych,
- **186** doprowadzeń do Izby Wytrzeźwień w Pile,
- **15** doprowadzeń do placówek służby zdrowia,
- **37** doprowadzenia do jednostki,
- **29** do Sądu,
- **14** do Prokuratury,
- **18** do zakładów karnych,
- **354** innych.

b. Służba ochronna

W PDOZ przebywało **66** osób (zatrzymanych podejrzanych – **46**, na polecenie sądu lub prokuratora/poszukiwani, nakazy doprowadzenia – **18**) – i **2** osoby do wytrzeźwienia.

Należy podkreślić, iż w służbie konwojowej nie odnotowano w ubiegłym roku żadnego wypadku nadzwyczajnego.

c. Wywiady

W ramach realizowanych zadań policjanci służby prewencyjnej przeprowadzili **4 925** wywiadów z tego:

- **589** wywiadów zleconych przez Sądy,
- **183** zlecone przez Prokuratury,
- **165** wywiadów zlecone przez komorników sądowych,
- **3 935** wywiadów na potrzeby Policji,

d. Realizacja programów z zakresu prewencji kryminalnej

W 2013 r. w KPP w Chodzieży dalej kontynuowano programy prewencyjne, ukierunkowane na zapobieganie i przeciwdziałanie przestępczości. Do najważniejszych z nich zaliczyć należy:

- **„Razem bezpieczniej”** jest naczelnym programem prewencyjnym realizowanym przez Komendę Powiatową Policji w Chodzieży.

W minionym roku jednostka nasza realizowała go w oparciu o ogólne założenia z naciskiem na te sfery, które są najbardziej zagrożone w powiecie chodzieskim.

Uwagę naszą skupiliśmy na:

bezpieczeństwie w miejscach publicznych i miejscu zamieszkania, przemocy w rodzinie, bezpieczeństwie w szkole oraz bezpieczeństwie w ruchu drogowym.

Nasze działania przyczyniły się do obniżenia skali niekorzystnych zjawisk w poszczególnych obszarach.

- **„Bezpieczna Szkoła”** – Wielkopolski Program Prewencyjny, którego celem jest prowadzenie szeroko rozumianej profilaktyki wiktymologicznej – uczenia dzieci i młodzieży unikania zagrożeń, a także edukacja rodziców i nauczycieli w zakresie wychowania i promowania postaw pomagających w zachowaniu bezpieczeństwa. Program ten jest adresowany do uczniów szkół podstawowych i gimnazjów.
- **„Uwaga Zagrożenie”** – celem jest przeciwdziałanie zjawisku alkoholizmu i narkomanii głównie wśród młodzieży szkolnej, edukacja środowisk nauczycielskich w kierunku rozpoznawania młodzieży narkotyzującej się.

Ponadto celem programu jest zmniejszenie liczby młodzieży zażywającej narkotyki a także eliminowanie dealerów.

- **„Uwaga niebezpieczny pies”** – program ma na celu podniesienie bezpieczeństwa dzieci w wieku przedszkolnym i wczesno szkolnym. Pośrednim celem jest uświadomienie dzieciom zagrożeń ze strony psów, rozpowszechnianie sposobów zachowania się w przypadku ataku psa oraz informacje na temat opieki nad posiadany zwierzęciem. Przewodnik z psem służbowym oraz policjanci zespołu ds. nieletnich przekazywali dzieciom posiadana wiedzę, prezentowali treści edukacyjne – projekcja filmu, przekazywanie ulotek.
- **„Jesteś widoczny – Jesteś bezpieczny”** – program jest skierowany do dzieci klas I szkół podstawowych i ma na celu podniesienie ich bezpieczeństwa jako pieszych poprzez zapoznanie uczniów z podstawowymi zasadami, poruszania się w ruchu drogowym oraz bezpiecznej zabawy, a także wyposażenie ich w elementy odblaskowe. Szczególny nacisk położono na realizację programu w szkołach gminnych, gdzie większość dzieci pokonuje znaczne odległości w drodze do szkoły.

Oprócz ww. w jednostce naszej realizowano szereg czynności profilaktycznych o charakterze sezonowym jak „Bezpieczne Wakacje”, „Bezpieczne Ferie” czy „Sezon Letni”.

We wszystkich tych działaniach zawsze chodziło nam o to, aby nie dopuścić do powstania zagrożeń na jakie mogą być narażone dzieci i młodzież w czasie wolnym od szkoły.

e. Przestępczość nieletnich

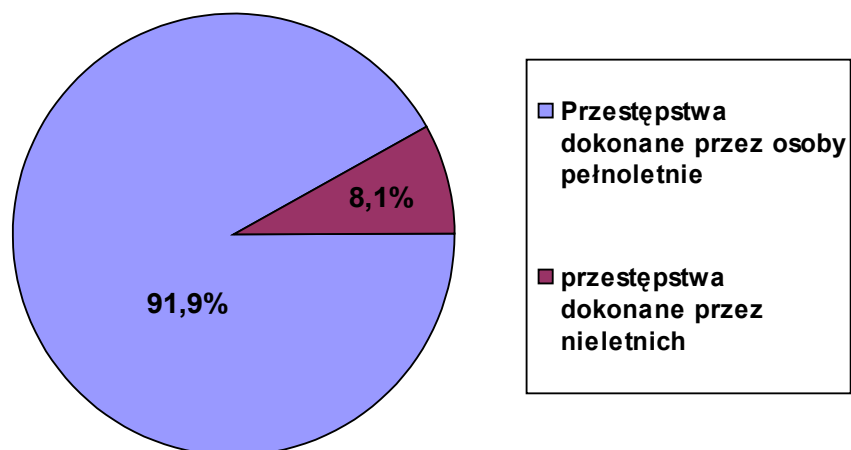
W roku ubiegłym, nieletni dopuścili się **82** czynów karalnych, co przy ogólnej liczbie **1 017** przestępstw stwierdzonych na terenie naszego powiatu, stanowiło to **8,6%** (mniej o **4,3%**).

W **82** przypadkach były to czyny o charakterze kryminalnym, które stanowiły **14,3%** (mniej o **6,7%**) ogólnej liczby stwierdzonych czynów kryminalnych.

Przestępstwa popełnione przez nieletnich na terenie powiatu chodzieskiego w latach 2006 – 2013

Rok	Przestępstwa stwierdzone	Przestępstw stwierdzone popełnione przez nieletnich	Dynamika przestępstw nieletnich	Procentowy udział przestępstw nieletnich do ogółu przestępstw stwierdzonych
2006	1618	166	125,7	10,3
2007	1419	164	98,8	11,6
2008	1325	192	117,1	14,5
2009	1344	205	106,8	15,3
2010	1208	191	93,2	15,7
2011	1414	283	148,2	20,0
2012	1245	161	56,9	12,9
2013	1017	82	50,9	8,06

Procentowy udział przestępstw dokonanych przez nieletnich do ogółu przestępstw stwierdzonych na terenie powiatu

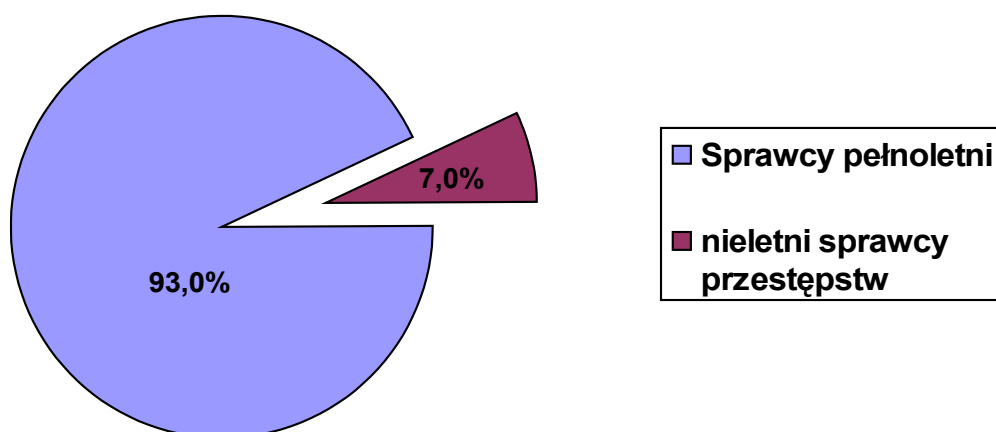


Spośród ustalonych w 2013 roku **658** sprawców przestępstw, **46** to osoby nieletnie, a więc **7%** (mniej o **4,2 %**)

Nieletni sprawcy przestępstw

ROK	Osoby podejrzane o popełnienie przestępstwa na terenie jednostki	Nieletni sprawcy przestępstw	Dynamika nieletnich sprawców	Procentowy udział nieletnich sprawców w odniesieniu do ogółu osób podejrzanych
2006	762	76	72,4	10
2007	763	80	105,3	10,5
2008	795	109	136,2	13,7
2009	811	102	93,6	12,6
2010	719	98	96,1	13,6
2011	817	122	124,5	14,9
2012	795	89	72,9	11,2
2013	612	46	51,7	7,5

Procentowy udział nieletnich sprawców do ogółu osób podejrzanych.



Najczęściej nieletni dopuszczali się następujących czynów karalnych:

- Przestępstwa narkotykowe – **44** – **15** sprawców,
- Uszczerbek na zdrowiu – **0** – **0** sprawców,

- Kradzieże rzeczy – **8** – **8** sprawców,
- Uszkodzenie mienia – **9** – **7** sprawców,
- Rozbój, wymuszenie rozbójnicze – **5** – **1** sprawców,
- Bójka, pobicie – **1** – **2** sprawców
- Kradzież z włamaniem – **6** – **8** sprawców,
- Inne – **9**,

Funkcjonariusze KPP w Chodzieży ujawnili **70** nieletnich pod wpływem alkoholu (rok wcześniej **65**) w tym **51** chłopców i **19** dziewcząt . Byli oni przekazywani rodzicom i opiekunom.

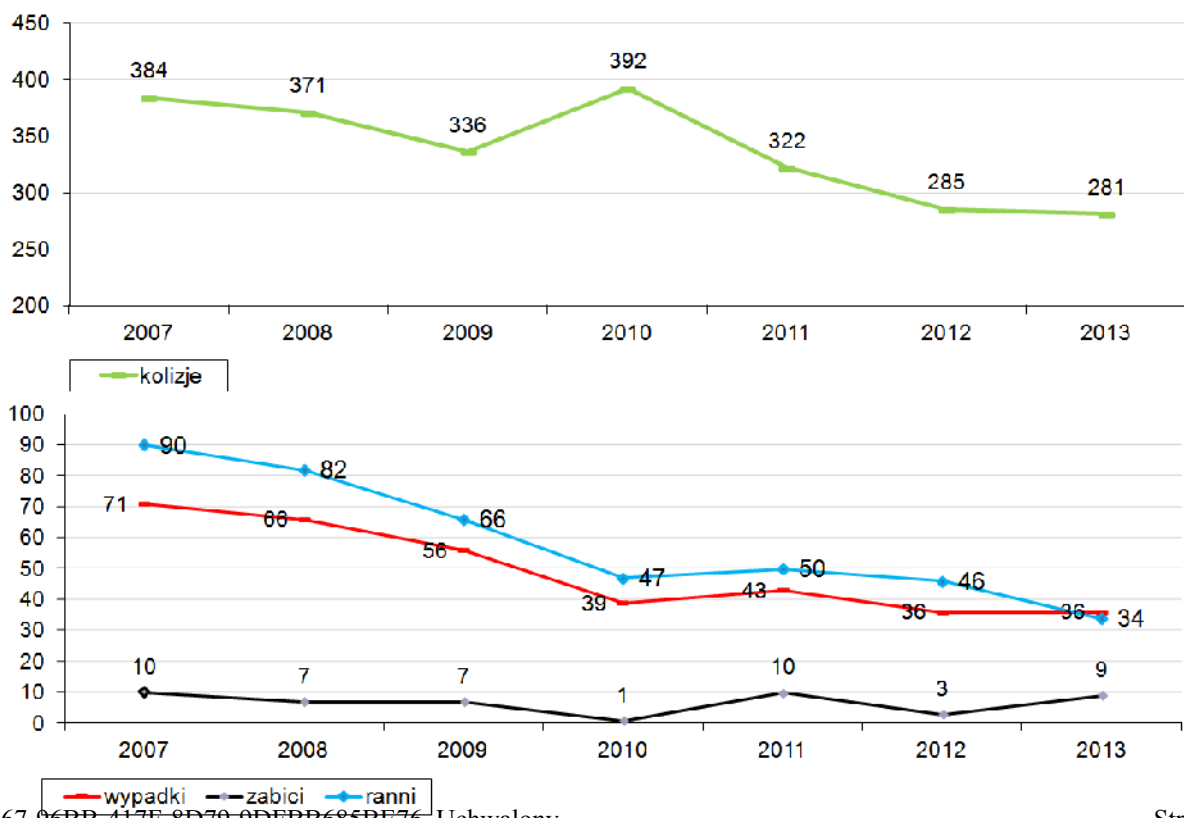
f. Działania z zakresu Bezpieczeństwa w Ruchu Drogowym

W 2013 roku na drogach powiatu chodzieskiego doszło do **36** wypadków, w których **9** osób zginęło, a **34** osoby zostało rannych oraz zaistniały **281** kolizje drogowe.

W porównaniu do roku 2012 r. nastąpił:

- liczba wypadków pozostała bez zmian;
- spadek liczby rannych o **13** – dynamika **71,7**
- spadek liczby kolizji o **4** – dynamika **98,5**.

Zdarzenia drogowe w latach 2007 - 2013



Z winy kierującej pojazdami zaistniało **69,4%** wypadków drogowych, piesi byli zaś sprawcami **11,1%** pozostałe wypadki były spowodowane innymi przyczynami.

Główną przyczyną wypadków drogowych z winy kierującego było w 2013 r.:

- niedostosowanie prędkości do warunków ruchu – **19,4%**
- nieudzielenie pierwszeństwa przejazdu – **16,6%**
- nieprawidłowe przejeżdżanie przejścia dla pieszych – **16,6%**

Wypadki ze skutkiem śmiertelnym zaistniały w czerwcu, lipcu, sierpniu, listopadzie i grudniu.

Przyczynami wypadków śmiertelnych było – nieudzielenie pierwszeństwa przejazdu **1** wypadek, **1** wypadek nieprawidłowe cofanie, niedostosowanie prędkości do warunków ruchu – **1**, jazda po niewłaściwej stronie drogi – **1**.

Najczęściej przyczyną kolizji drogowych, było niedostosowanie prędkości do warunków ruchu – **23,1%** kolizji, nie udzielenie pierwszeństwa przejazdu – **20,9%** kolizji, nieprawidłowe cofanie – **8,5%**, oraz nie zachowanie bezpiecznej odległości od poprzedzającego pojazdu – **7,8%**.

Na terenie miasta Chodzieży zanotowano **12** wypadków drogowych, w których rannych zostało **8** osób, oraz zanotowano **109** kolizji drogowych.

Dane dot. liczby zdarzeń drogowych w powiecie przedstawia poniższa tabela.

	wypadków	zabitych	rannych	kolizji
m. Chodzież	14	4	13	109
gm. Chodzież	2	2	2	60
gm. Budzyń	6	1	5	47
m. Margonin	3	1	4	16
gm. Margonin	2	0	2	26
m. Szamocin	2	0	2	6
gm. Szamocin	7	1	6	17

Najbardziej niebezpiecznym miejscem w Chodzieży jest ul. Buszczaka, na której zaistniało **11** zdarzeń tj. **1** wypadek i **10** kolizji (**1** zabity).

Na głównym ciągu komunikacyjnym powiatu chodzieskiego – drodze **K-11** zaistniało **8** wypadków (**22,2 %**), i rannych zostało **9** osób (**36,3 %**), powstało **66** kolizji drogowych (**23,4%**), zginęły **3** osoby (**33,3%**).

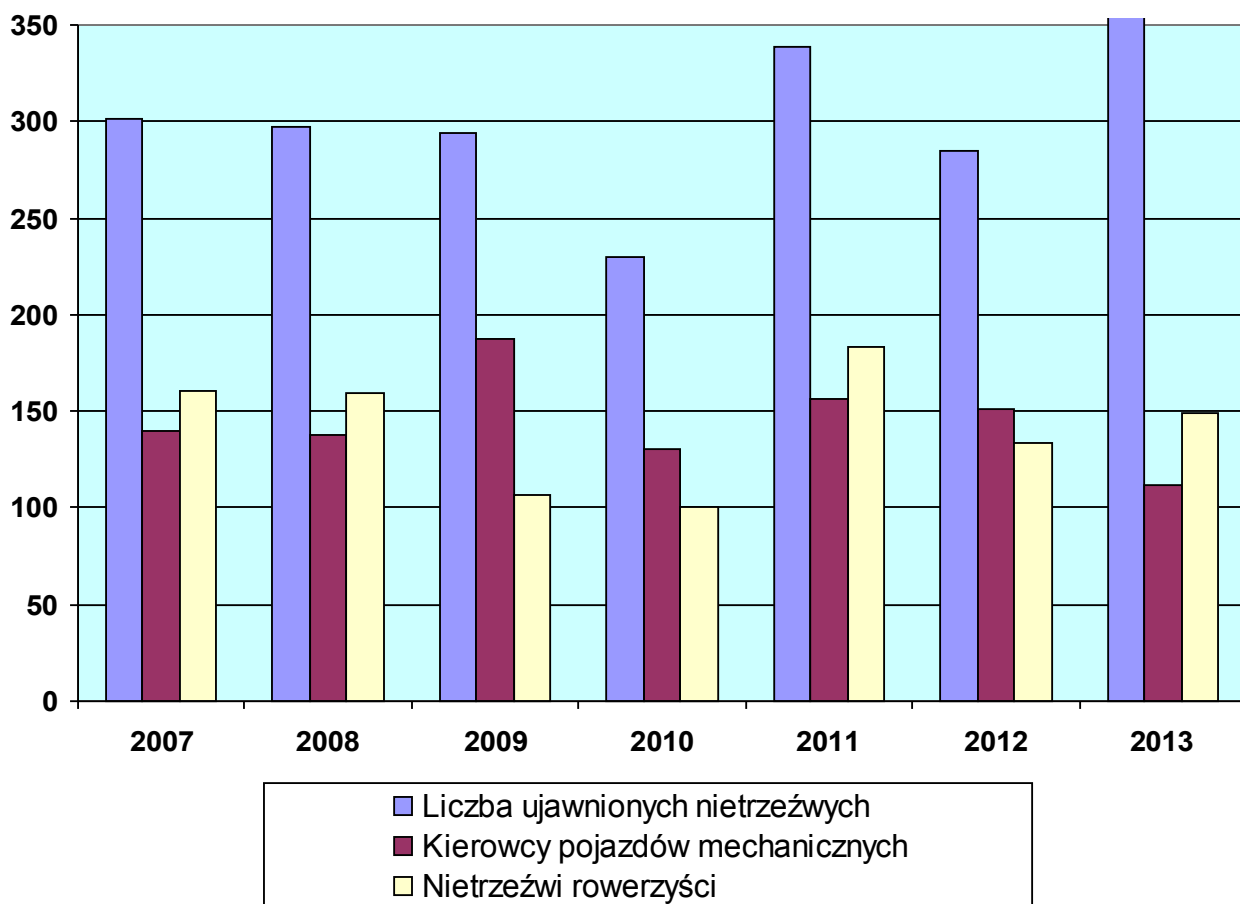
Ujawnianie nietrzeźwych kierujących

Policjanci Komendy Powiatowej Policji w Chodzieży w 2013 roku ujawnili **367** nietrzeźwych kierujących tj. o **82** więcej niż w roku poprzednim, co dało dynamikę **128,7** (art.178a1§kk – **112** oraz 178a§2 – **149**) oraz **106** kierujących po użyciu alkoholu (policjanci Ruchu Drogowego ujawnili **131** nietrzeźwych kierujących i **65** po użyciu alkoholu).

Należy zaznaczyć, że nietrzeźwi kierowcy spowodowali **1** wypadek i **6** kolizji drogowych.

Nietrzeźwi piesi spowodowali **2** wypadki i **0** kolizji.

Ujawnieni nietrzeźwi kierowcy w latach 2007 – 2013



Policjanci Ruchu Drogowego ujawnili **6 406** wykroczeń w ruchu drogowym i wobec sprawców tych wykroczeń nałożyli **6 184** mandaty karne i sporządzili **54** dokumenty na podstawie, których wniesiono wnioski o ukaranie do Sądów, zastosowali **168** pouczeń. Ponadto zatrzymali **543** dowody rejestracyjne i **100** praw jazdy.

W 2013 r. Wydział Komunikacji Starostwa Powiatowego w Chodzieży zarejestrował około **7000** pojazdów przy ogólnej sumie zarejestrowanych pojazdów ok. **31 tys.** W ubiegłym roku wydano **677** nowych praw jazdy, a ok. **24,5 tys.** mieszkańców posiadało już takie uprawnienia.

Komenda Powiatowa Policji w Chodzieży podejmowała szereg przedsięwzięć mających na celu ograniczenie liczby zdarzeń drogowych. Polegały one na propagowaniu bezpiecznego poruszania się po drogach uczestników ruchu jak również działań dyscyplinujących, takich jak Trzeźwość, Prędkość, Niechronieni uczestnicy ruchu drogowego, Pasy, Bus, Truck, Motocykl, Przewóz osób, Stan techniczny, Bezpieczna droga do szkoły czy Bezpieczny wypoczynek dzieci i młodzieży.

Zadaniowano policjantów pod kątem ujawniania wykroczeń mających główny wpływ na powstawanie zdarzeń drogowych tj. przekraczanie prędkości, nieprawidłowe wyprzedzanie, prowadzenie pojazdów pod wpływem alkoholu. Kierowane patrole do służby wyposażane były w urządzenia do pomiaru trzeźwości kierujących i testery narkotykowe.

Inicjowano zmiany w infrastrukturze drogowej, wykonano wspólnie z zarządcami dróg wiosenny i jesienny przegląd infrastruktury drogowej.

Na bieżąco była prowadzona polityka informacyjna społeczeństwa za pomocą lokalnych mediów o głównych przyczynach wypadków i ich skutkach oraz propagowano bezpieczne i prawidłowe zachowanie uczestników ruchu drogowego.

Od początku roku stan etatowy Zespołu Ruchu Drogowego wynosił 8 etatów. W listopadzie 2013 r. KPP w Chodzieży otrzymała z KWP w Poznaniu jeden etat, który został przypisany do Zespołu Ruchu Drogowego. Ze stanu etatowego Komisariatu Policji w Margoninie wyodrębniono także jeden etat, którym wzmocniono Zespół RD. W chwili obecnej stan etatowy w Zespole Ruchu Drogowego KPP w Chodzieży wynosi 10 etatów w tym jeden wakat.

VIII REALIZACJA PRIORYTETÓW I MIERNIKÓW KGP

Mierniki KGP

Miernik nr 1

Liczba bezwzględna policjantów skierowanych do służby patrolowej i obchodowej wszystkich komórek organizacyjnych (poza OPP i SPPP) danej jednostki Policji.

wartość oczekiwana – 6510 służb

wykonano – 5716 służb.

Miernik nr 3

Czas reakcji na zdarzenie

wartość oczekiwana

– teren miejski – 5,52

– teren wiejski – 8,19

uzyskano

- teren miejski – 6,18

- teren wiejski – 11,26.

Miernik nr 5

Liczba debat społecznych przypadających na jednostkę policji w danym roku

wartość oczekiwana – 2

zrealizowano – 2

Tematy debat:

– „Bezpieczeństwo na terenie powiatu chodzieskiego”,

– „Przestępczość i demoralizacja nieletnich na terenie powiatu chodzieskiego a przeciwdziałanie współczesnym zagrożeniom”.

Miernik nr 7

Skuteczność poszukiwania osób ukrywających się przed organami ścigania lub wymiaru sprawiedliwości

wartość oczekiwana – 0,99

zrealizowano – 0,93

Miernik nr 8

Procentowy udział policjantów Ruchu Drogowego pełniących bezpośrednio służbę na drodze

wartość oczekiwana – 64,47%

zrealizowano – 58,8%

Miernik nr 9

Procentowy udział wypadków drogowych spowodowanych przez określonych użytkowników drogi (kierowca – pieszy) a efektywność zastosowanych środków prawnych w stosunku do tych użytkowników

wartość oczekiwana – 14,1 %

zrealizowano – 13,89%.

Miernik nr 10

Udział funkcjonariuszy komórek organizacyjnych zajmujących się wykonywaniem czynności dochodzeniowo – śledczych oraz operacyjnych w obszarze zwalczania przestępczości gospodarczej w ogólnej liczbie funkcjonariuszy faktycznie zatrudnionych w garnizonie określony procentowo

wartość oczekiwana – 4%

zrealizowano – 3,45%.

Miernik nr 11

Wartość mienia zabezpieczonego

wartość oczekiwana – na poziomie średniej z lat 2010 – 2012 – 244 714 zł

(2010 – 290 162 zł; 2011 – 360 229 zł; 2012 – 83 750 zł)

zrealizowano – 131 975 zł

**Obszar monitorowany przez Wydział Prewencji KWP w Poznaniu, wykrywalność
wykroczeń z art. 119 KW i 124 KW**

Zakładany poziom wykrywalności – 68,3

Zrealizowany poziom wykrywalności – 75,2

IX. SYTUACJA KADROWA, ABSENCJA, DOSKONALENIE ZAWODOWE, STAN DYSCYPLINY

Wg stanu na dzień 1 stycznia 2013 r. KPP w Chodzieży dysponowała **91** etatami policyjnymi z **8** wakatami.

W ubiegłym roku 6 policjantów odeszło na emeryturę i zostali zwolnieni:

- 4 policjantów Wydziału Prewencji i RD,
- 2 policjantów Wydziału Kryminalnego,

Ponadto czterech funkcjonariuszy zostało przeniesionych do dalszego pełnienia służby w innych jednostkach – jeden do KPP Gniezno, jeden do KPP w Złotowie, pozostałych dwóch do KPP w Pile.

Do dalszego pełnienia służby w Chodzieży zostały przeniesione 3 osoby z KPP w Złotowie – 1 osoba, z KWP w Poznaniu – 1 osoba, z KPP Gniezno – 1 osoba.

W ubiegłym roku z naszej jednostki odeszło trzech pracowników cywilnych, w których miejsce zostały zatrudnione dwie osoby.

Jeden policjant ukończył kurs dla Dyżurnych oraz jeden policjant Zespołu Ruchu Drogowego ukończył kurs z zakresu obsługi tachografów cyfrowych.

W 2013 roku do służby w Komendzie Powiatowej Policji w Chodzieży zostało przyjętych 10 funkcjonariuszy:

- 15 stycznia 2013 r. – 2 osoby,
- 12 marzec 2013 r. – 2 osoby
- 18 czerwca 2013 r. – 1 osoba
- 20 sierpnia 2013 r. – 1 osoba
- 19 listopada 2013 r. – 2 osoby

Funkcjonariusze, którzy zostali przyjęci zostali skierowani na szkolenie podstawowe. Osoby, które ukończyły szkolenie podstawowe zostały skierowana na staż adaptacyjny do Oddziału Prewencji Policji w Warszawie.

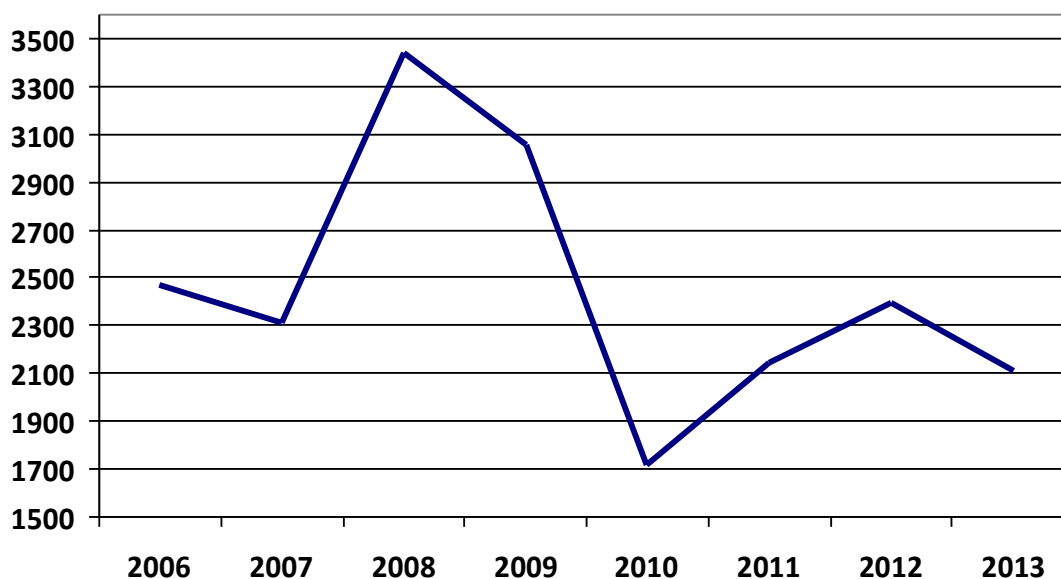
Rok **2013** zakończyliśmy z **5** wakatami przy stanie etatowym **92** policjantów.

Stan etatowy KPP w Chodzieży w ujęciu miesięcznym przedstawia poniższa tabela.

Miesiąc	Stan etatowy	Wakaty	Szkolenia	Delegowani
Styczeń	91	8	2	0
Luty	91	6	2	0
Marzec	91	8	4	0
Kwiecień	91	6	5	0
Maj	91	7	6	0
Czerwiec	91	7	6	0
Lipiec	91	6	4	0
Sierpień	91	7	4	2
Wrzesień	91	6	4	2
Październik	91	7	5	2
Listopad	92	6	4	2
Grudzień	92	5	4	2

Absencja chorobowa w 2013 roku wyniosła 2109 dni (w 2012 r. – 2393, w 2011 r. – 2141, w 2010 r. -1715, w 2009 r. wynosiła 3057).

Absencja chorobowa w KPP w Chodzieży



W 2013 r. na zwolnieniach lekarskich przebywało **40** funkcjonariuszy, którzy przedstawili **133** zwolnienia lekarskie. Należy podkreślić, że 3 funkcjonariuszy przebywało na długotrwałych zwolnieniach (najdłuższe 353 dni) i oni sami, byli niezdolni do pracy przez **790** dni, co stanowiło **37,5%** całkowitej absencji jednostki.

Skargi

W 2013 r. do KPP wpłynęło 13 skarg pod adresem policjantów, z tego 3 skargi częściowo zostały potwierdzone.

Równocześnie przeprowadzono 12 postępowań wyjaśniających oraz przeprowadzono 2 rozmowy dyscyplinujące, postępowań dyscyplinarnych nie przeprowadzano.

Komendanci jednostki w trybie art. 253 kpa przyjęli 19 obywateli między innymi z takimi problemami jak:

- zapytaniem o możliwości podjęcia dalszej służby w KPP w Chodzieży,
- o wyjaśnienie powodów przeprowadzonej interwencji domowej przez policjantów,
- o udzielenie pomocy w sprawie załatwienia nieporozumień sąsiedzkich,
- o udzielenia wyjaśnienia postępowania po zdarzeniu drogowym, w którym osoba uczestniczyła.

W 2013 roku przeprowadzono 7 postępowań powypadkowych, w związku ze zgłoszonymi wypadkami w służbie, którym uległo 7 policjantów, jedno postępowanie jest w prowadzeniu.

W przypadkach odniesione urazy powstały w wyniku nieszczęśliwych upadków. 6 policjantów z naszej jednostki z powodu wypadków w służbie przebywało 204 dni na zwolnieniach lekarskich. Dwóch policjantów nie korzystało z L – 4.

X. STAN TECHNICZNY TABORU

Obecnie KPP w Chodzieży dysponuje 20 samochodami w tym 13 oznakowanymi i 7 nieoznakowanymi:

- 2 w roczniku 2013
- 2 w roczniku 2012
- 1 w roczniku 2010
- 5 w roczniku 2008
- 1 w roczniku 2006
- 3 w roczniku 2005
- 4 w roczniku 2004
- 1 w roczniku 2003
- 1 w roczniku 2000

Pojazdy naszej jednostki przejechały łącznie **323 851** km tj. **107,42%** przebiegu z roku poprzedniego, czyli o **22 340** km więcej. Koszt zakupionego paliwa wyniósł **154 623,1** zł, gdzie w budżecie przewidziano dla nas na ten cel kwotę **134 800** zł. W tej pozycji budżetowej przekroczyliśmy limit o **19 823,1** zł – wzrost **114,7** %.

Koszty napraw pojazdów w ubiegłym roku wyniosły **57 798,26** zł (bez napraw, których koszty były pokrywane z ubezpieczenia OC sprawców kolizji).

XI. WSPÓŁPRACA I POMOC SAMORZĄDÓW POWIATU CHODZIESKIEGO

W roku 2013 tak jak w latach poprzednich otrzymaliśmy wsparcie finansowe oraz rzeczowe ze strony samorządów i stowarzyszeń. Wsparcie to przejawiało się w przekazaniu nam darowizn rzeczowych i finansowych w postaci:

Darowizny rzeczowe:

1. Wojewódzki Ośrodek Ruchu Drogowego w Pile:
 - Komputer DELL Inspirion z wyposażeniem i oprogramowaniem o wartości 3 548,55 zł,
 - Analizatory wydechu ALCOQUANT z drukarką o wartości 7 392,00 zł
2. Stowarzyszenie Bezpieczny Powiat Chodzieski:
 - Analizatory wydechu ALCOBLOW oraz aparat fotograficzny o wartości 1998,20 zł
3. Urząd Gminy Chodzież
 - Narkotesty Drug Wipe o wartości 2 450,00 zł

Darowizny Finansowe z przeznaczeniem na zakup dwóch samochodów oznakowanych:

- Gmina Chodzież - 25 000,00 zł
- Gmina Miejska Chodzież - 25 000,00 zł
- Stowarzyszenie BPCh - 25 000,00 zł

XII. KOSZTY UTRZYMANIA BUDYNKÓW, REALIZACJA BUDŻETU

ROK	RODZAJ KOSZTU								
	WODA I SCIEKI	C.O.	ŚMIECI	ENERGIA ELEKTRYCZNA	GAZ	OPAL	PODATEK OD NIER	OPLATA ZA TZ	SUMA
2006	7 500,05	-	2 779,93	28 860,09	-	96 735,33	-	-	135 875,40
2007	6 162,05	-	3 092,14	38 773,14	-	84 206,97	-	-	132 234,30
2008	4 303,41	-	6 786,40	39 378,88	-	111 126,53	-	-	161 595,22
2009	4 751,70	-	8 190,75	51 125,06	12 094,59	70 491,39	-	-	146 653,49
2010	4 875,42	18 840,76	10 220,78	54 940,14	11 246,71	78 825,69	17 157,00	731,57	196 838,07
2011	5 600,61	52 394,87	10 231,48	46 912,07	6 982,39	-	17 775,00	731,57	140 627,99
2012	5 177,74	49 149,55	7 223,09	50 779,57	12 095,25	-	15 686,00	294,58	140 405,78
2013	6 947,50	56 692,54	5 680,84	38 566,46	10 950,52	7 595,47	16 396,00	294,58	143 123,91

ROK	ZUŻYCIE					
	WODA I SCIEKI m ³	C.O. GJ/MW	ENERGIA ELEKTRYCZNA kWh	GAZ m ³	OPAL tony	OLEJ litr
2006	1 507	-	71 936	-	22,48	35 037
2007	1 151	-	92 821	-	32,33	28 160
2008	893	-	80 378	-	32,24	35 753
2009	919	-	82 840	6 844	24,37	23 450
2010	863	369	94 135	6 226	45,99	19 000
2011	887	958	76 788	3 582	-	-
2012	699	598	81 826	5 741	-	-
2013	722	662	66 769	5 374	-	2 018

REALIZACJA BUDŻETU NA DZIEŃ 31.12.2013 R.

Wskaźnik wydatków rzeczowych na 1 zatrudnionego osiągnięty przez jednostkę:	6 789,74
Minimalny wskaźnik wydatków rzeczowych na 1 zatrudnionego dla KMP/KPP woj. wielkopolskiego:	5060,61
Maksymalny wskaźnik wydatków rzeczowych na 1 zatrudnionego dla KMP/KPP woj. wielkopolskiego:	8869,36
Średni wskaźnik wydatków rzeczowych na 1 zatrudnionego dla KMP/KPP woj. wielkopolskiego:	6795,83

XIII. POLECENIA NA 2014 R.

1. Efektywne zapobieganie przestępczości i wysoka skuteczność wykrywcza;
2. Zmiany w prawie – zapewnienie profesjonalnego działania;
3. Ograniczanie zagrożeń dla bezpieczeństwa ruchu drogowego;
4. Praca operacyjna;
5. Profesjonalne przeprowadzanie interwencji;
6. Bezpieczeństwo imprez masowych – rozpoznanie i zabezpieczenie;
7. Profilaktyka kryminalna wobec identyfikowanych zagrożeń (w tym ograniczenie przestępczości skierowanej przeciwko osobom starszym);
8. Porządek, dyscyplina i atmosfera pracy.