

**UCHWAŁA NR VI/31/2015
RADY POWIATU CHODZIESKIEGO**

z dnia 29 kwietnia 2015 r.

**w sprawie przyjęcia rocznego sprawozdania Komendanta Powiatowego Policji
w Chodzieży o stanie bezpieczeństwa i porządku publicznego na terenie powiatu
chodzieskiego za rok 2014.**

Na podstawie art. 4 ust. 1 pkt 15 ustawy z dnia 5 czerwca 1998 r. o samorządzie powiatowym (Dz. U. z 2013 r., poz. 595 ze zm.) i art. 10 ust. 1 ustawy z dnia 6 kwietnia 1990 r. o Policji (Dz. U. z 2011 r. Nr 287, poz. 1687 ze zm.) Rada Powiatu Chodzieskiego uchwala, co następuje:

§ 1. Przyjąć roczne sprawozdanie Komendanta Powiatowego Policji w Chodzieży o stanie bezpieczeństwa i porządku publicznego na terenie powiatu chodzieskiego za rok 2014 w brzmieniu załącznika do niniejszej uchwały.

§ 2. Wykonanie uchwały powierza się Zarządowi Powiatu Chodzieskiego.

§ 3. Uchwała wchodzi w życie z dniem podjęcia.

Załącznik do Uchwały Nr VI/31/2015
Rady Powiatu Chodzieskiego
z dnia 29 kwietnia 2015 r.



**OCENA
STANU BEZPIECZEŃSTWA
I PORZĄDKU PUBLICZNEGO
NA TERENIE POWIATU CHODZIESKIEGO
W 2014 R.**

Chodzież, dnia 29.01.2015 r.

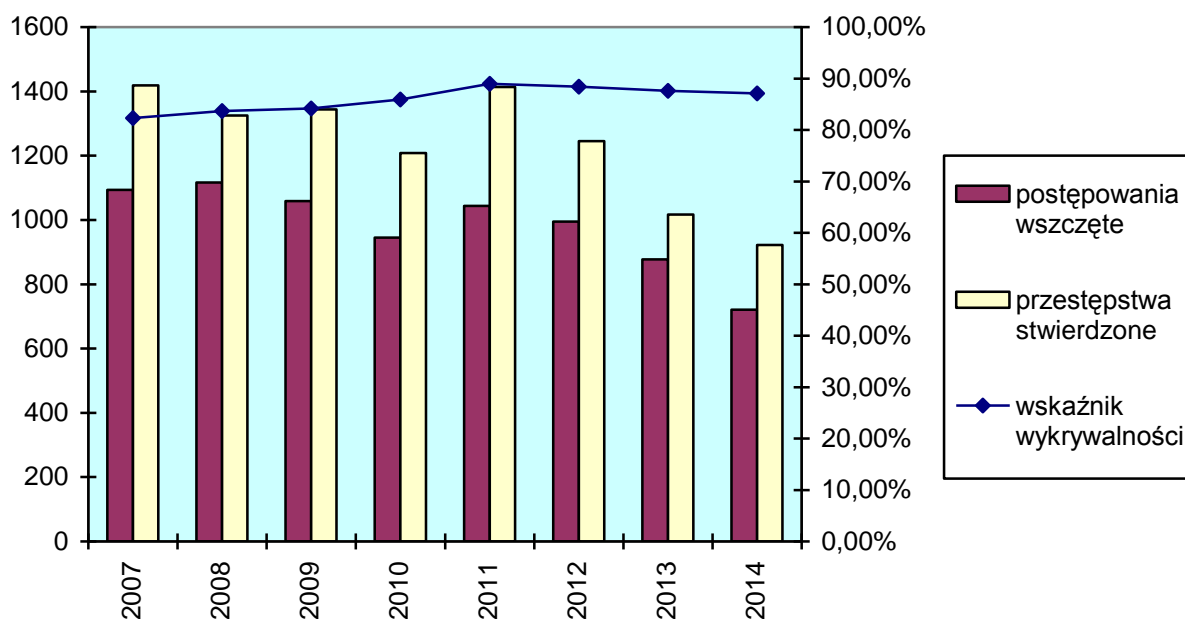
I. DANE OGÓLNE

W 2014 roku na terenie naszego powiatu wszczęto **721** postępowań przygotowawczych, tj. o **156** mniej, a niżeli w roku uprzednim. Spowodowało to, że uzyskano wskaźnik dynamiki wszczęć na poziomie **82,2%**, należy tutaj zaznaczyć, że sama Komenda Powiatowa Policji w Chodzieży uzyskała dynamikę wszczęć na poziomie **86,7%**, KP Margonin **76,8%**.

Wypracowana wykrywalność ogólna we wszystkich kategoriach przestępstw wyniosła **87,11%**, (tj. o **0,5 %** niższa od ubiegłorocznej). Podkreślić należy jednak, że odnotowano **922** przestępstwa, tj. o **95** mniej, a niżeli w roku poprzednim (dynamika **90,7%**).

Wskaźnik zaległości wyniósł **0,80** i jest niższy niż w roku uprzednim o **0,03**.

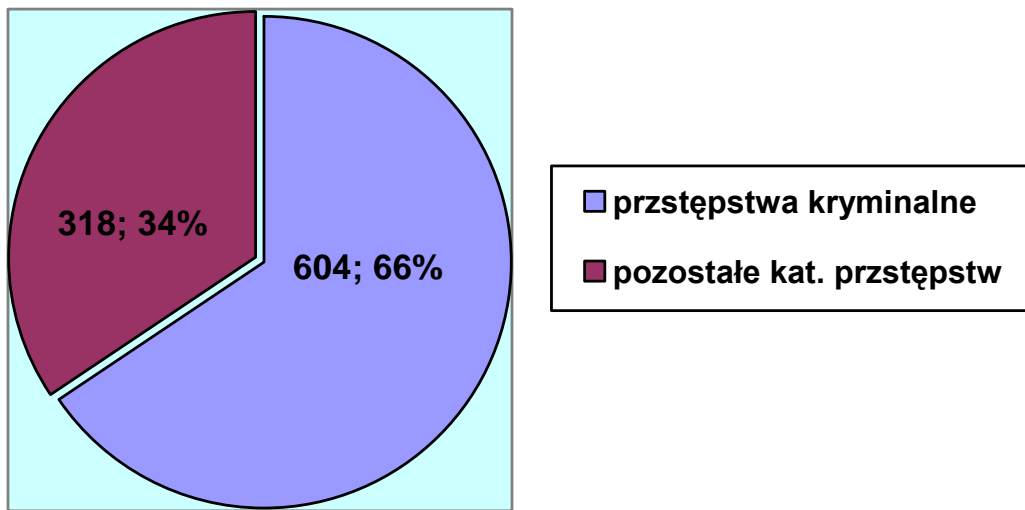
Stan przestępczości ogółem



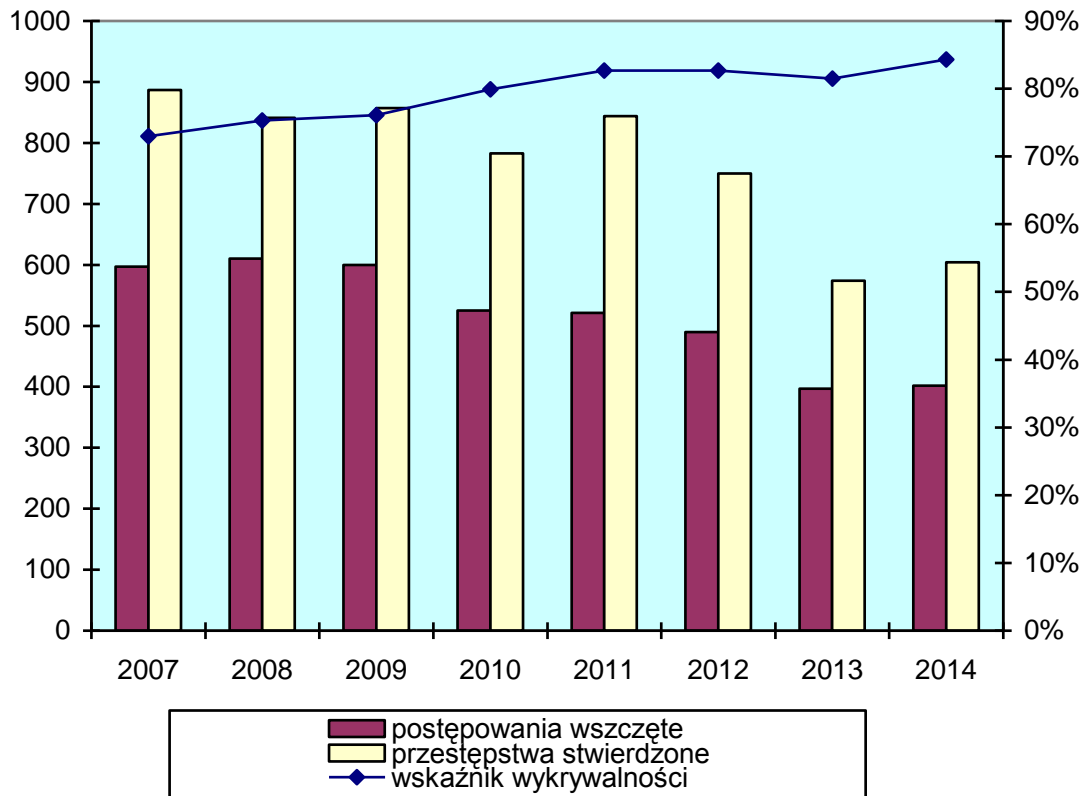
W zakresie przestępstw kryminalnych, mających podstawowe znaczenie dla poczucia bezpieczeństwa mieszkańców, odnotowano **604** przestępstwa, tj. o **21 więcej** aniżeli w roku uprzednim. Tym samym dynamika wyniosła **103,6%**. Natomiast wykrywalności - **84,3%** tj. o **3,2%** wyższa niż w roku 2013, przy średniej wojewódzkiej **63,3%**.

W tej kategorii wszczęto **402** sprawy, tj. o **7** mniej aniżeli w roku ubiegłym, wskaźnik dynamiki wyniósł **98,3%**.

Stosunek przestępstw kryminalnych do pozostałych kategorii przestępstw



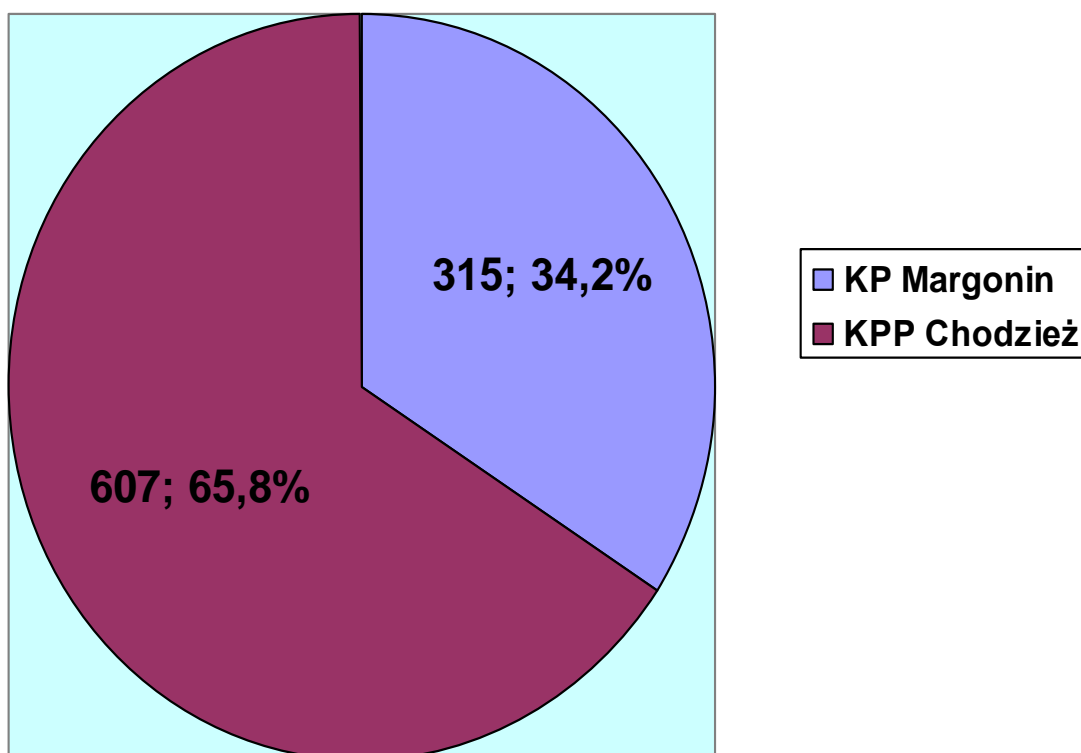
Przestępstwa kryminalne



W okresie minionego roku, na terenie powiatu zagrożenie przestępczością rozkładało się w następujący sposób:

- miasto i gmina Chodzież – **607** przestępstw stwierdzonych tj. **65,8%** ogółu przestępstw, spośród dokonanych na terenie powiatu. Wykrywalność ogólna wyniosła **87,1%**. Przestępstwa te stanowiły zarazem **68,5%** przestępstw kryminalnych dokonanych na terenie powiatu. Wykrywalność przestępstw kryminalnych z terenu miasta i gminy Chodzież wyniosła **86,54%**,
- miasta i gminy podległe KP w Margoninie – popełniono **315** przestępstw, tj. **34,2%** spośród wszystkich dokonanych na terenie powiatu. Wykrywalność ogólna **85,44%**. Przestępstwa te stanowiły **59,7%** stwierdzonych przestępstw kryminalnych spośród dokonanych na terenie powiatu. Wykrywalność przestępstw kryminalnych wyniosła **79,37%**. Stosunek przestępstw stwierdzony w rozbiciu na KPP Chodzież i KP Margonin przedstawia poniższy wykres.

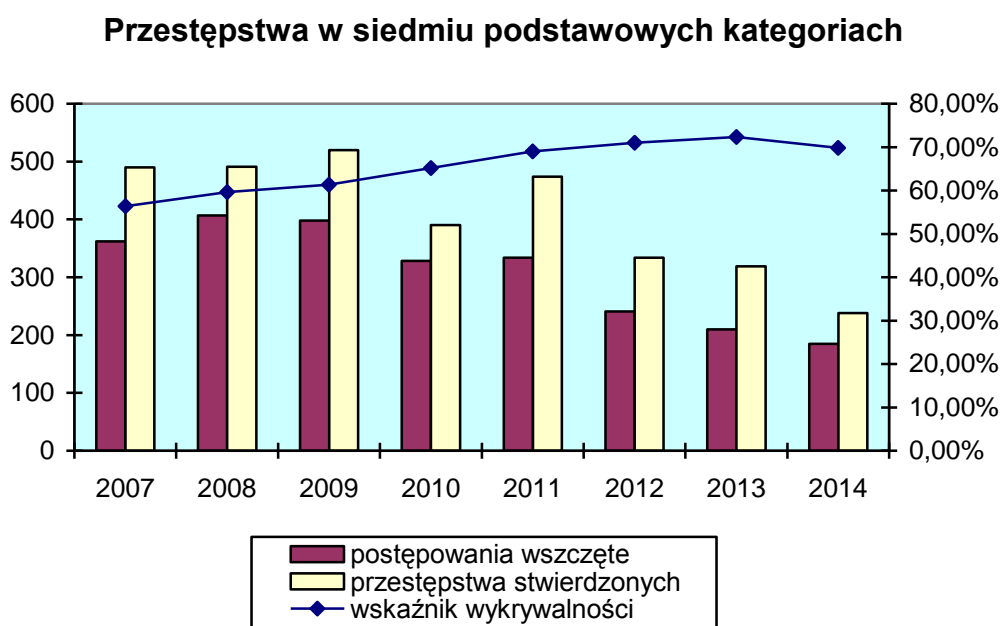
Przestępstwa stwierdzone w rozbiciu na KPP Chodzież i KP Margonin



II. WYBRANE KATEGORIE PRZESTĘPSTW KRYMINALNYCH

Przestępstwa w siedmiu podstawowych kategoriach.

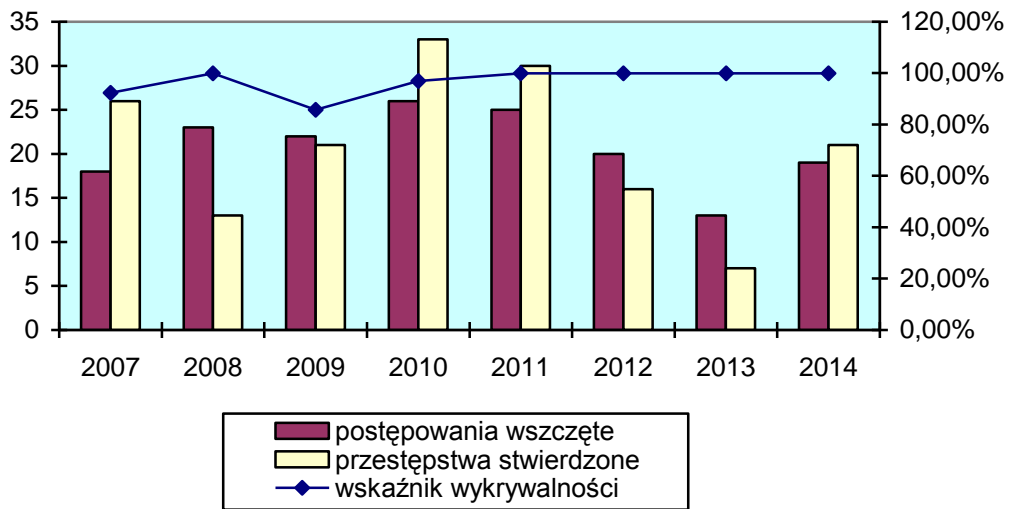
Przy dynamice wszczęć **88,1%** - **185** postępowań wszczęte tj. o **25** mniej niż w poprzednim roku i dynamice przestępstw stwierdzonych na poziomie **74,6%** - (odnotowano **238** przestępstwa stwierdzone tj. o **80** czynów mniej). Osiągnięto wykrywalność na poziomie **69,8%** przy średniej wojewódzkiej **43,2 %**.



Uszczerbek na zdrowiu

W kategorii uszczerbku na zdrowiu (art. 156 i 157 kk) odnotowano dynamikę wszczęć na poziomie **146,2%** - wszczęto 19 spraw tj. o 6 więcej, jednocześnie odnotowano także wzrost dynamiki przestępstw stwierdzonych do poziomu **300%** - stwierdzono **21** czynów tj. o **14** więcej niż w ubiegłym roku. Wykrywalność tych przestępstw wyniosła **100%** przy średniej wojewódzkiej **94,1%**.

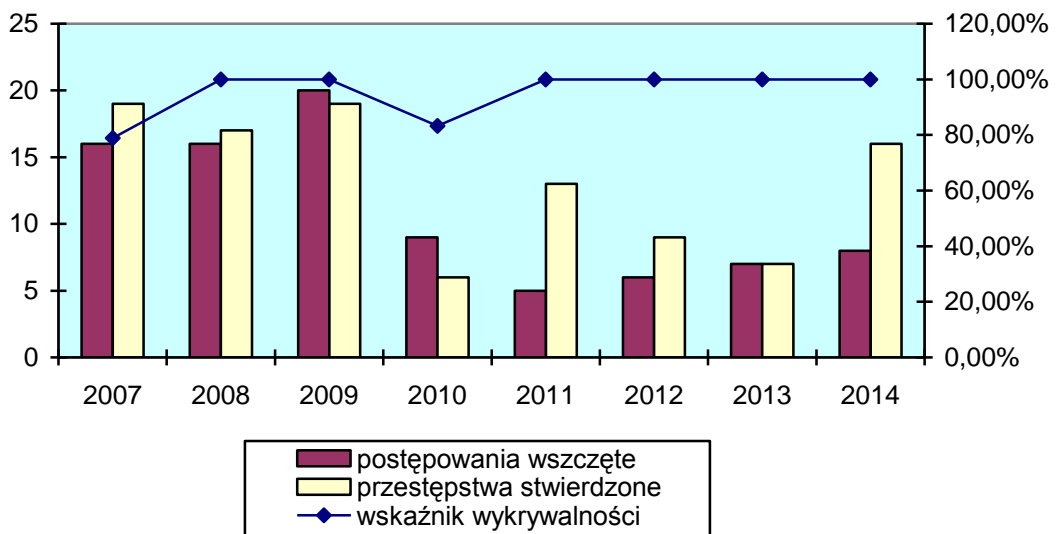
Uszczerbek na zdrowiu



Bójka i pobicie

W kategorii bójek i pobic odnotowano dynamikę wszczęć na poziomie – **114,3%** - 8 wszczęć tj. o 1 więcej niż przed rokiem, oraz jednocześnie odnotowano dynamikę przestępstw stwierdzonych na poziomie **228,6%** - 16 przestępstw tj. o 9 przestępstw więcej, wykrywalność w tej kategorii wyniosła **100%** przy średniej wojewódzkiej **92,2%**.

Bójka - pobicie

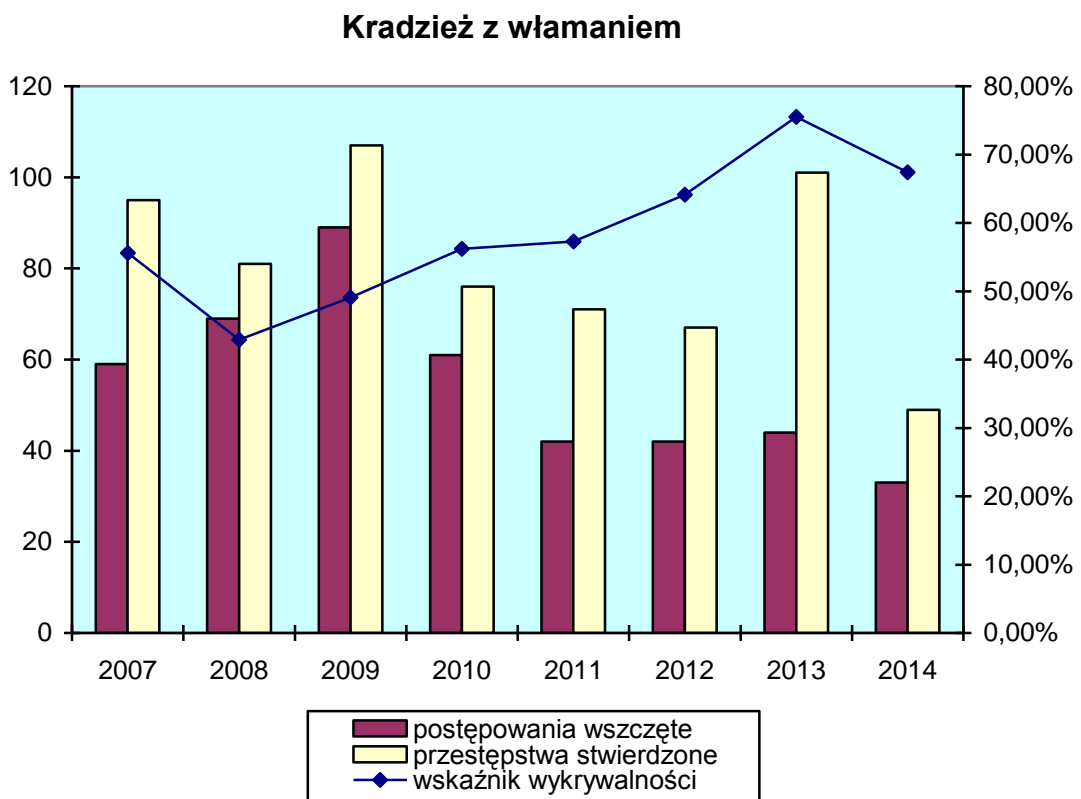


Głównym czynnikiem powodującym dokonywanie przestępstw w tej kategorii, tak jak w poprzednich latach był alkohol. Najczęściej do tego typu przestępstw dochodziło w pobliżu: dyskotek, lokali gastronomicznych i sklepów prowadzących handel alkoholem w godzinach wieczorowo-nocnych.

Na terenie naszego powiatu nie odnotowano żadnego zabójstwa.

Kradzieże z włamaniem

Dynamika wszczęć wyniosła **75,0%** - **33** postępowań, natomiast dynamika przestępstw stwierdzonych wyniosła **48,5%** - odnotowano **49** czynów tj. o **52** mniej niż w roku 2013. Osiągnięto wykrywalność na poziomie **67,4%** przy średniej wojewódzkiej **42,5%**.



Kradzieże

W zakresie kradzieży, dynamika wszczęć wyniosła **82,4%** - **89** postępowań, tj. o 19 mniej, zaś dynamika przestępstw stwierdzonych wyniosła **66,5%** - **103** przestępstwa tj. o **52** mniej i uzyskano wykrywalność **57,3%** przy średniej wojewódzkiej **35,7%**.

Kradzieże

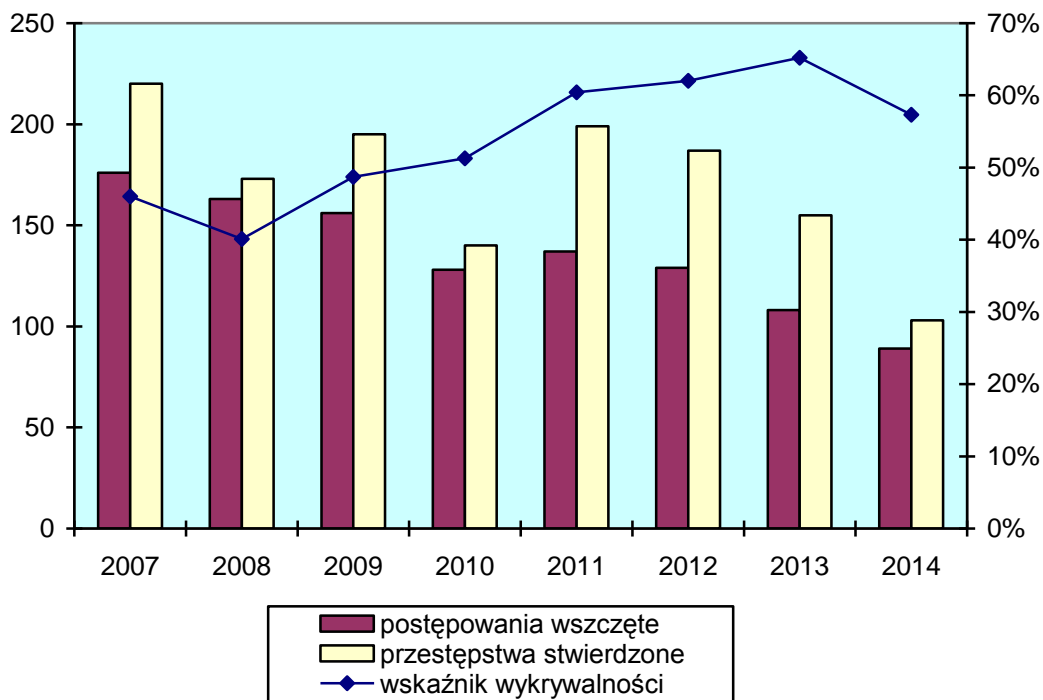


Tabela nr 2. Najczęściej kradzione przedmioty.

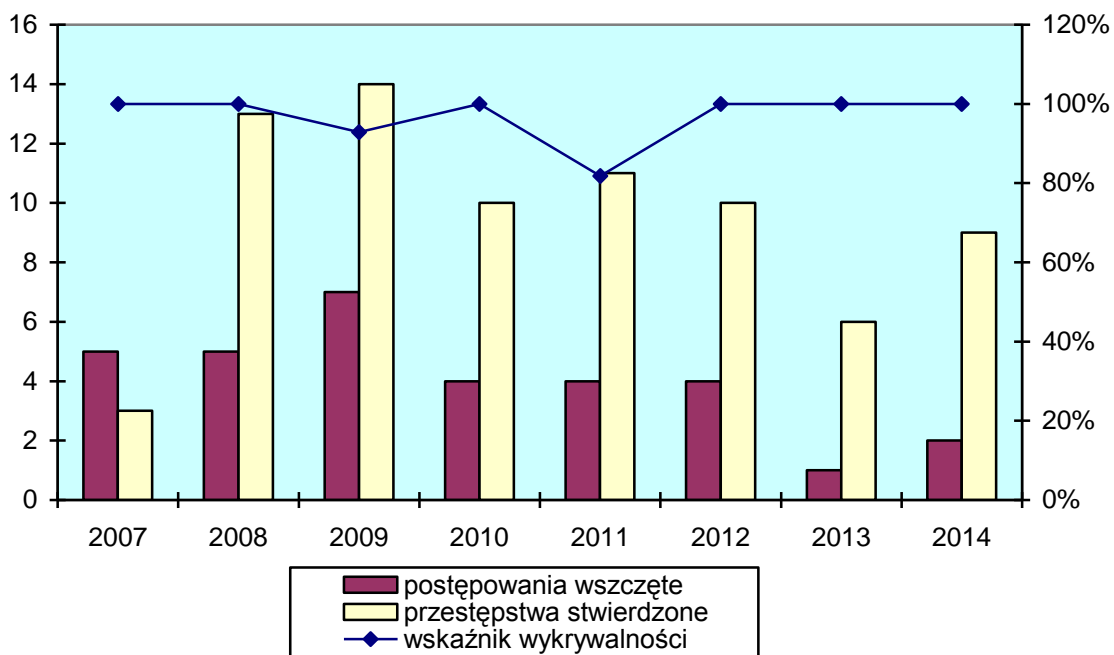
Przedmiot kradzieży	2009	2010	2011	2012	2013	2014
Pieniądze polskie	18	22	22	15	18	8
Dokumenty	4	14	4	2	1	0
Akcesoria, części motoryzacyjne	26	13	19	21	0	18
Materiały budowlane	7	10	16	9	5	2
Telefony komórkowe	25	10	14	14	11	5
Rower	11	6	6	6	10	7
Sprzęt RTV i AGD	8	5	4	6	4	1
Metale kolorowe	8	2	9	14	8	2
Karta płatnicza	10	1	1	4	2	1

Rozboje, kradzieże i wymuszenia rozbójnicze

W okresie 2014 r. wszczęto w tej kategorii **2** postępowania przygotowawcze tj. więcej o **1** postępowanie niż w roku 2013. Wskaźnik dynamiki wszczęć wyniósł **200%**. Wykrywalność w tej kategorii uzyskano na poziomie **100 %** przy średniej

wojewódzkiej **86,6 %**. W tej kategorii zanotowano **9** czynów – w roku 2013 **6** czynów – wskaźnik dynamiki przestępstw stwierdzonych wzrósł do **150%**.

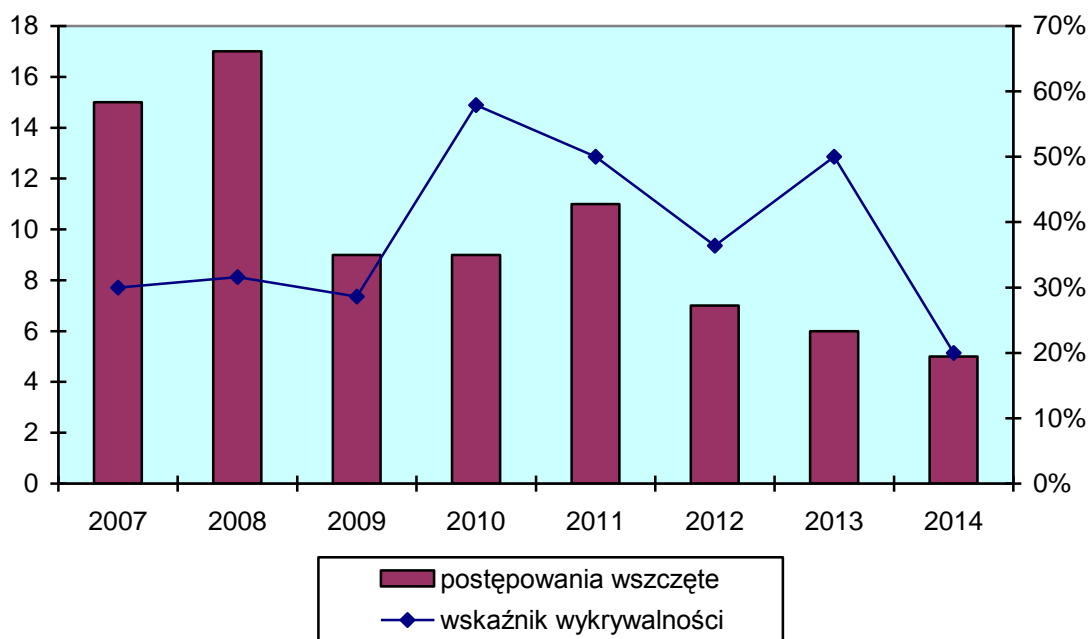
Rozboje, kradzieże i wymuszenia rozbójnicze



Kradzieże samochodów

W okresie 2014 r. wszczęto **5** postępowań dot. kradzieży samochodów o **1** mniej niż rok wcześniej, co dało dynamikę **83,3%**. Stwierdzono dokonanie **5** kradzieży – dynamika **50,0** i osiągnięto wykrywalność na poziomie **20,0%**, przy średniej wojewódzkiej **16,9%**.

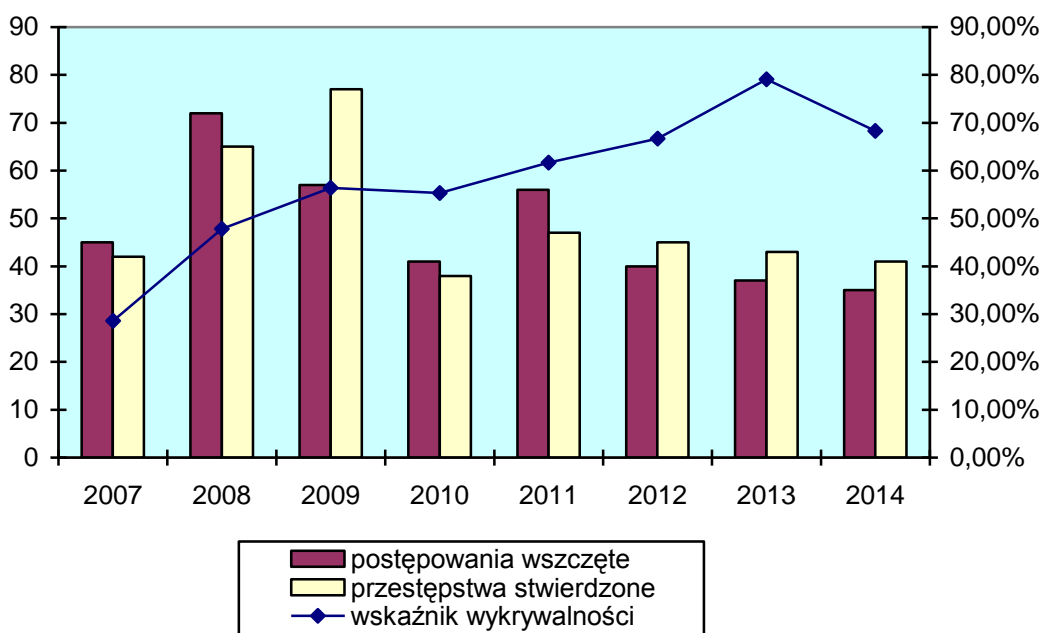
Kradzieże samochodów



Uszkodzenie mienia

W zakresie uszkodzenia rzeczy, dynamika wszczęć wyniosła **94,6%** - 35 postępowań, tj. o 2 mniej, zaś dynamika przestępstw stwierdzonych wyniosła **95,3%** - 41 przestępstw tj. o 2 mniej i tą drogą uzyskano wykrywalność **68,3%**, przy średniej wojewódzkiej **40,2%**.

Uszkodzenie mienia



Przestępczość narkotykowa

W tej kategorii przestępstw wszczęto ogółem **34** postępowania przygotowawcze, dynamika wszczęć wniosła **103,0%**. Stwierdzono **170** czynów – w tym **36** czyny nieletnich – dynamika wyniosła **119,7%** więcej o **28**. Bardzo niepokojący jest fakt ujawniania, aż tak wielu nieletnich, zażywających narkotyki.



III. PRACA DOCHODZENIOWO – ŚLEDCZA

W 2014 roku wszczęto **721** nowych postępowań przygotowawczych a zakończono **751** z tego:

- aktem oskarżenia – **436**,
- skierowaniem materiałów do Sądu Rodzinnego i Opiekuńczego – **37**,
- umorzono:
 - warunkowo – **2**,
 - z przyczyn wyłączających ściganie – **62**
 - niewykrycia sprawców – **105**.
- zawieszono – **36** spraw.

Ponadto policjanci przeprowadzili **549** czynności sprawdzających – mniej o **35**. Średni koszt postępowania w naszej jednostce wyniósł **55,05 zł** i był jednym z najwyższych wśród jednostek garnizonu. Wpływ na takie wysokie koszty głównie miały wykonywane ekspertyzy z dziedziny medycyny sądowej i budownictwa.

Udział postępowań w których zastosowano art. 335 kpk wyniósł **63,2%** przy średniej wojewódzkiej **59,4%**.

Wskaźnik umorzeń uprzednio wszczętych formalnie wyniósł **15,3%**.

Na koniec roku osiągnięto wskaźnik zaległości w prowadzonych postępowaniach przygotowawczych na poziomie **0,80**.

IV. POSZUKIWANIA

Niezwykle ważnym zadaniem Policji, jest prowadzenie poszukiwań osób ukrywających się przed organami ścigania i wymiaru sprawiedliwości a także prowadzenie poszukiwań osób zaginionych.

W ubiegłym roku wszczęto **176** spraw poszukiwawczych oraz **35** spraw poszukiwawczo – identyfikacyjnych, z których zrealizowano i ustalono miejsce pobytu w **35** przypadkach. Zrealizowano **146** sprawy poszukiwawcze, w których zatrzymano **133** osoby poszukiwane, które przekazano do aresztów śledczych i zakładów karnych oraz ustalono miejsca pobytu **13** innych poszukiwanych. Zrealizowano miernik KGP na poziomie **1,00**. Liczba otrzymywanych podstaw poszukiwań z Prokuratur i Sądów jest

dużo większa, aniżeli w jednostkach o podobnym czy też większym stanie etatowym. Poważnym utrudnieniem w prowadzeniu tych spraw jest to, że wielu poszukiwanych przebywa za granicą. W ubiegłym roku na podstawie Europejskiego Nakazu Aresztowania poza granicami RP zostały zatrzymane **4** osoby. Na koniec roku 2014 na terenie KPP w Chodzieży poszukiwano **25** osób na podstawie wydanego listu gończego oraz **27** osób do ustalenia miejsca pobytu, w tym **20** do Zakładów Karnych. Z osób poszukiwanych przez KPP w Chodzieży **3** jest poszukiwanych na podstawie ENA oraz skierowano **3** wnioski o wydanie ENA.

Na podkreślenie zasługuje fakt bardzo dobrej współpracy z Komendą Powiatową Państwowej Straży Pożarnej i Ochotniczą Strażą Pożarną z terenu całego powiatu w ramach działań związanych z poszukiwaniami osób zaginionych na podległym terenie.

V. EFEKTY PRACY ZESPOŁU TECHNIKÓW KRYMINALISTYKI

W 2014 r. funkcjonariusze Zespołu Techniki Kryminalistycznej wyjeżdżali **516** razy na miejsca różnych zdarzeń, w ramach grupy operacyjno-procesowej. Brali udział w **257** oględzinach, podczas których zabezpieczyli **1041** śladów.

Wykonali **4962** zdjęć fotograficznych i **249** minut nagrań do **296** dokumentacji poglądowych z oględzin oraz **13** dokumentacji sekcji zwłok, **11** przeszukań. Sporządzili **33** szkice miejsc zdarzeń oraz pobrali materiał porównawczy do badań w **72** przypadkach.

Najczęściej zabezpieczanymi śladami na miejscach zdarzeń były:

- ślady w postaci przedmiotów – **571**,
- ślady daktyloskopijne – **52**,
- ślady biologiczne – **45**,
- ślady mechanoskopijne – **80**,
- ślady chemiczne – **83**,
- ślady w postaci dokumentów – **46**,
- ślady traseologiczne – **12**,
- ślady osmologiczne – **6**,
- broni palnej – **1**,
- mikroślady – **1**.

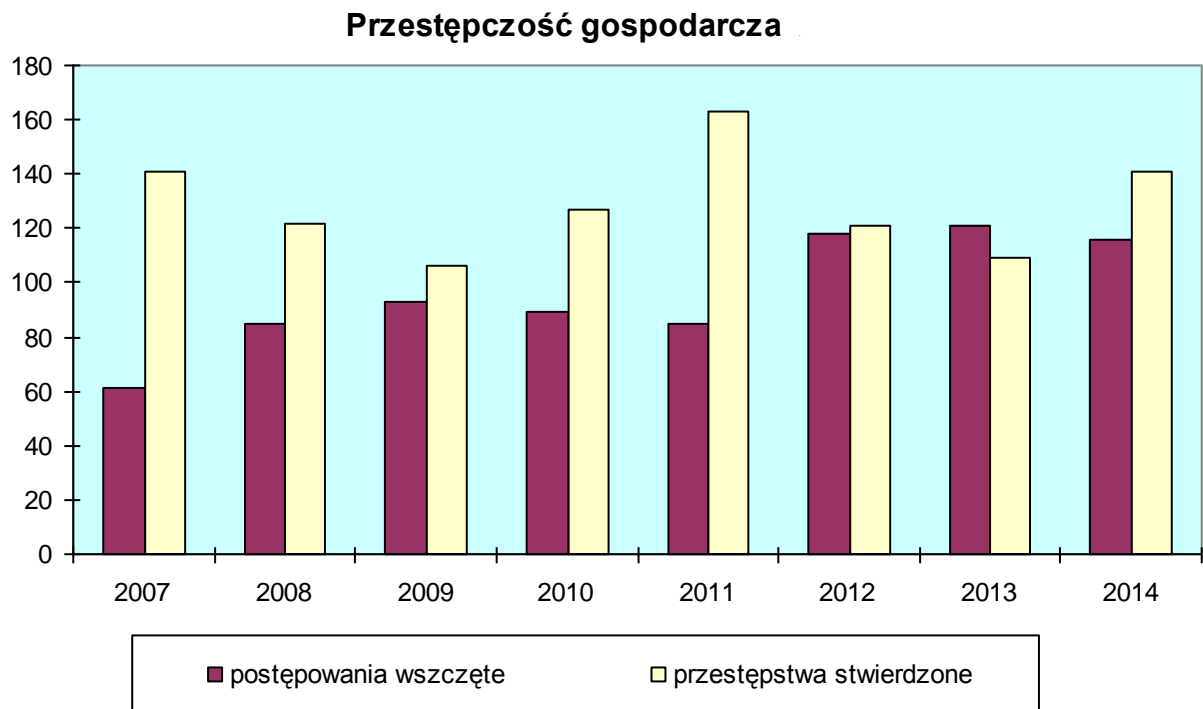
Ponadto zabezpieczyli **88** ślady wyłącznie metodą fotograficzną.

Od września 2014 roku decyzją Komendanta Wojewódzkiego Policji w Poznaniu powstał międzypowiatowy zespół techniki kryminalistyki składający się z techników kryminalistyki powiatu chodzieskiego, wągrowieckiego i obornickiego. Zespół ten obsługuje wszystkie zdarzenia zaistniałe na terenie w/w powiatów.

VI. WYNIKI PRACY PIONU PG

W 2014 r. wszczęto **116** postępowań przygotowawczych o przestępstwa gospodarcze tj. o **10** mniej niż w roku poprzednim. Dynamika wszczęć wyniosła **92,1%**. W tej kategorii **52** przestępstw wszczęto na własnych materiałach operacyjnych.

We wszystkich tych postępowaniach stwierdzono **141** przestępstw, tj. o **32** więcej niż w 2013 roku.



VII. REALIZACJA ZADAŃ PRZEZ SŁUŻBĘ PREWENCJI

a. Działania patrolowe i represyjne

W 2014 r. policjanci Zespołu Patrolowego i Dzielnicowi KPP w Chodzieży wykonali **5 535** służb patrolowych i obchodowych. Natomiast wspólnie z innymi służbami KPP w Chodzieży – **6 083** służby. W odniesieniu do roku 2013 wykonano **367** służb więcej przy zakładanym mierniku **6292** służb. Strażnicy miejscy z Chodzieży wykonali wspólnie z policjantami **3** służb, strażnicy miejscy z Margonina **26** służb, natomiast strażnicy miejscy z Szamocina nie pełnili żadnej służby z funkcjonariuszami KPP w Chodzieży.

W omawianym okresie ujawniono łącznie **11 990** wykroczeń, które represjonowano:

- sporządzając **571** wniosków o ukaranie (**689** czyny),
- nakładając **10 419** mandatów karnych,
- udzielając **734** pouczeń.

Ujawniane wykroczenia najczęściej dotyczyły:

- **9 856** bezpieczeństwa w ruchu drogowym,
- **622** przeciwko przepisom ustawy o wychowaniu w trzeźwości i przeciwdziałaniu alkoholizmowi,
- **322** przeciwko mieniu,
- **502** przeciwko porządkowi publicznemu,
- **191** przeciwko obyczajności publicznej,
- **56** przeciwko bezpieczeństwu osób i mienia,
- **326** inne.

W roku minionym w kategorii wykrywalności wykroczeń z art. 119 KW (kradzież mienia) i art. 124 KW (uszkodzenie mienia) osiągnięto poziom **71,1%** przy średniej wojewódzkiej **65,8%**.

W 2014 r. na podległym terenie policjanci pionu prewencji dokonali **372** zatrzymań – **315** w roku 2013, w których zatrzymali **191** sprawców przestępstw na tzw. „gorącym uczynku” lub w bezpośrednim pościgu osiągając miernik na poziomie **18,4%** przy średniej wojewódzkiej **9,4%**

Policjanci służb prewencyjnych wylegitymowali łącznie **40 850** osób – w roku 2013 - **33 330**.

Podejmowano czynności dotyczące **4 281** zgłoszonych interwencji (**3713** w 2013 roku) z czego **3 932** w miejscach publicznych (**3 344** w roku 2013), **335** domowych, do których sporządzono **109** „Niebieskich Kart” tj. o 23 karty więcej niż w 2013r.

Średni czas reakcji interweniujących policjantów wyniósł dla interwencji w terenie miejskim **5,28** minuty przy zakładanym progu satysfakcji **6,18** minuty i **9,44** minut w terenie wiejskim przy zakładanym progu satysfakcji **10,0** minut.

W ramach załatwianych interwencji zrealizowano ogółem **924** doprowadzeń osób (o **55** więcej niż w 2013 roku) z czego:

- **144** doprowadzenia do miejsc zamieszkania osób nietrzeźwych,
- **274** doprowadzenia do Izby Wyrzeźwień w Pile,
- **12** doprowadzeń do placówek służby zdrowia,
- **58** doprowadzeń do jednostki,
- **18** do Sądu,
- **28** do Prokuratury,
- **10** do zakładów karnych,
- **357** innych.

b. Służba ochronna

W PDOZ przebywało **87** osób tj. o **21** osób więcej niż w 2013r. (zatrzymanych podejrzanych – **62**, na polecenie sądu lub prokuratora/poszukiwani, nakazy doprowadzenia – **23**) – i **2** osoby do wyrzeźwienia.

Należy podkreślić, iż w służbie konwojowej nie odnotowano w ubiegłym roku żadnego wypadku nadzwyczajnego.

c. Wywiady

W ramach realizowanych zadań policjanci służby prewencyjnej przeprowadzili **6 346** wywiadów – w roku 2013 **4 925** z tego:

- **1095** wywiadów zleconych przez Sądy,
- **168** zleconych przez Prokuratury,
- **171** wywiadów zleconych przez komorników sądowych,
- **4 875** wywiadów na potrzeby Policji,

d. Realizacja programów z zakresu prewencji kryminalnej

W 2014 r. w KPP w Chodzieży dalej kontynuowano programy prewencyjne, ukierunkowane na zapobieganie i przeciwdziałanie przestępczości. Do najważniejszych z nich zaliczyć należy:

- Rządowy program ograniczania przestępczości i aspołecznych zachowań pn. **„Razem bezpieczniej”**. Jest on naczelnym programem prewencyjnym realizowanym przez Komendę Powiatową Policji w Chodzieży, obejmującym takie obszary jak: bezpieczeństwo w miejscach publicznych i miejscu zamieszkania, przemoc w rodzinie, bezpieczeństwie w szkole, bezpieczeństwo w ruchu drogowym, w komunikacji publicznej, bezpieczeństwo w działalności gospodarczej oraz ochrona dziedzictwa narodowego. W każdym z tych obszarów prowadzona jest przez tutejszą KPP szeroko zakrojona profilaktyka.
- **„Bezpieczna Szkoła”** – Wielkopolski Program Prewencyjny, którego celem jest prowadzenie szeroko rozumianej profilaktyki wiktymologicznej uczenia dzieci i młodzieży unikania zagrożeń, a także edukacja rodziców i nauczycieli w zakresie wychowania i promowania postaw pomagających w zachowaniu bezpieczeństwa. Program ten jest adresowany do uczniów szkół podstawowych i gimnazjów.
- **„Uwaga, zagrożenie”**, którego celem jest przeciwdziałanie zjawisku alkoholizmu i narkomanii głównie wśród młodzieży szkolnej, edukacja środowisk nauczycielskich w kierunku rozpoznawania młodzieży narkotyzującej się. Ponadto celem programu jest zmniejszenie liczby młodzieży zażywającej narkotyki a także eliminowanie dealerów.
- **„Jesteś widoczny – Jesteś bezpieczny”** – to program powstały w KPP Chodzież, a skierowany do dzieci klas I szkół podstawowych. Jego nadrzędnym celem jest podniesienie bezpieczeństwa dzieci wczesnoszkolnych, jako pieszych poprzez zapoznanie uczniów z podstawowymi zasadami poruszania się w ruchu drogowym oraz bezpiecznej zabawy. Szczególny nacisk położono na realizację programu w szkołach gminnych, gdzie większość dzieci pokonuje znaczne odległości w drodze do szkoły. Działania policjantów skupiają się na prelekcjach oraz zajęciach praktycznych na przejściach dla pieszych. Dzieci otrzymują również odblaski dzięki, którym będą bardziej widoczne dla kierowców. Elementy odblaskowe w 2014r. pochodziły z funduszy Wojewódzkiego Ośrodka Ruchu Drogowego w Pile oraz Grupy PZU.

- Kolejnym ciekawym projektem realizowanym przez tutejszą KPP jest akcja pn. „**Uwaga, niebezpieczny pies**”, której celem jest podniesienie poziomu bezpieczeństwa dzieci w wieku przedszkolnym i wczesnoszkolnym. Pośrednim jej celem jest uświadomienie dzieciom zagrożeń za strony psów, rozpowszechnienie sposobów zachowania się w przypadku ataku psa oraz informacji na temat opieki nad posiadany zwierzęciem.
- W ostatnim kwartale ubiegłego roku powstał nowy wielkopolski program profilaktyczny pn. „**Bezpieczne życie seniorów**”, traktujący problematykę bezpieczeństwa kompleksowo przy wspólnym zaangażowaniu różnych instytucji. W ramach realizacji tego programu podjęto współpracę z innymi podmiotami, także kościołami w celu jak najlepszego realizowania treści programowych. Oprócz spotkań z osobami w „jesieni życia” prowadzona będzie za pośrednictwem lokalnych mediów kampania informująca o wszelkich działaniach związanych z tą grupą społeczną w celu dotarcia do jak największego grremium odbiorców. W tym miejscu warto wspomnieć także o współpracy z kościołami na terenie powiatu chodzieskiego, dzięki którym możemy przekazywać te najbardziej istotne kwestie dotyczące już szerokiego spektrum bezpieczeństwa.
- W ramach realizacji poszczególnych programów prewencyjnych w KPP w Chodzieży prowadzono także szereg czynności profilaktycznych o charakterze sezonowym takich jak np. „Bezpieczne Wakacje”, „Bezpieczne Ferie”, „Sezon Letni”, w których zawsze chodziło o to, by nie dopuścić do powstania zagrożeń, na jakie mogą być narażone dzieci i młodzież w czasie wolnym od szkoły oraz te o charakterze stałym tj. „Bezdomność”, czy „Żebractwo” .
- Bardzo dużo uwagi poświęcono na bezpieczeństwo na drodze. Oprócz wszelkiego rodzaju spotkań z dziećmi, młodzieżą, seniorami, motocyklistami, rowerzystami, których tematem było bezpieczeństwo na drodze, prowadzono kampanie informacyjne w lokalnych mediach, za pośrednictwem kościołów zwracano się z apelami o zachowanie rozsądku na drodze, apelowano o noszenie elementów odblaskowych, opracowywano ulotki dot. różnych zagrożeń np. w związku z dniem Wszystkich Świętych.
- W ramach realizacji programów z zakresu prewencji kryminalnej zorganizowano XIV już Powiatowy Turniej Wiedzy Prewencyjnej, który jest sztandarową imprezą KPP w Chodzieży. Ta impreza ma za zadanie rozpowszechnianie szeroko rozumianej wiedzy prewencyjnej, a więc takich

zachowań, które będą zapobiegały powstawaniu sytuacji niebezpiecznych. Młodzież poprzez zabawę uczy się podstawowych zasad bezpieczeństwa, poszerza swoją wiedzę o Policji a dzięki formule turnieju także ma okazję rozwijać kulturę fizyczną.

- Oprócz tego KPP w Chodzieży zorganizowała etap powiatowy turnieju BRD, brała udział w Ogólnopolskiej kampanii pod hasłem „Kieruj się rozsądkiem”, uczestniczyła w programie prewencyjnym „STOP NOC”, którego celem jest zapobieganie kradzieżom pojazdów, organizowała na swoim terenie Ogólnopolski Głos Profilaktyki w ramach Pat, organizowała debaty społeczne, będące formą dialogu pomiędzy policją a mieszkańcami powiatu chodzieskiego.
- Dziedzina, jaką jest prewencja kryminalna obejmuje szerokie spektrum tematów. Najważniejszą tezą do realizacji jest zapobieganie przestępczości, zatem policjanci z KPP w Chodzieży starają się być elastyczni, dostosowywać swoje działania do lokalnych potrzeb, wpływać na potencjalne ofiary, tak by kształtować wokół nich bezpieczną przestrzeń.

W roku 2014 na terenie działania KPP w Chodzieży przeprowadzono 2 debaty, w tym jedną z udziałem Z-cy Komendanta Wojewódzkiego Policji w Poznaniu oraz Wojewody Wielkopolskiego. Na debatach tych poruszano następujące tematy:

- Bezpieczeństwo na terenie powiatu chodzieskiego
- Bezpieczeństwo na terenie miasta i gminy Margonin

e. Przestępczość nieletnich

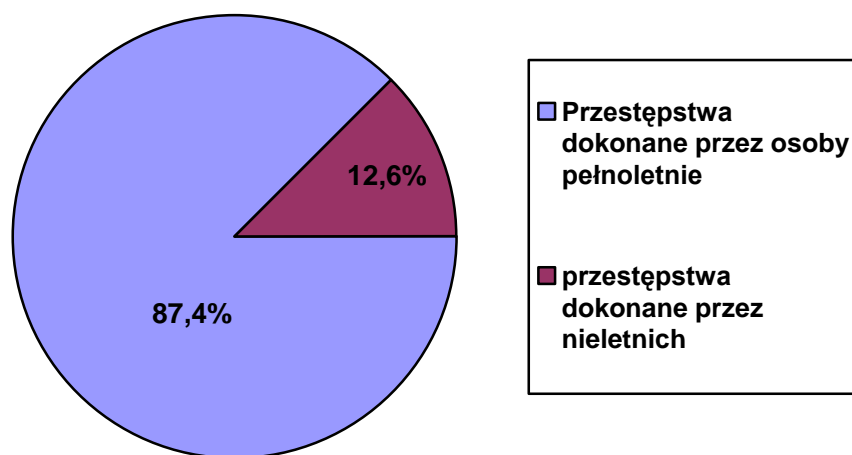
W roku ubiegłym, nieletni dopuścili się **116** czynów karalnych, co przy ogólnej liczbie **922** przestępstw stwierdzonych na terenie naszego powiatu, stanowiło to **12,6%** (więcej o **6%**).

W **115** przypadkach były to czyny o charakterze kryminalnym, które stanowiły **19,0%** (więcej o **4,7%**) ogólnej liczby stwierdzonych czynów kryminalnych.

Przestępstwa popełnione przez nieletnich na terenie powiatu chodzieskiego w latach 2007 – 2014

Rok	Przestępstwa stwierdzone	Przestępstw stwierdzone popełnione przez nieletnich	Dynamika przestępstw nieletnich	Procentowy udział przestępstw nieletnich do ogółu przestępstw stwierdzonych
2007	1419	164	98,8	11,6
2008	1325	192	117,1	14,5
2009	1344	205	106,8	15,3
2010	1208	191	93,2	15,7
2011	1414	283	148,2	20,0
2012	1245	161	56,9	12,9
2013	1017	82	50,9	8,06
2014	922	116	141,5	12,6

Procentowy udział przestępstw dokonanych przez nieletnich do ogółu przestępstw stwierdzonych na terenie powiatu

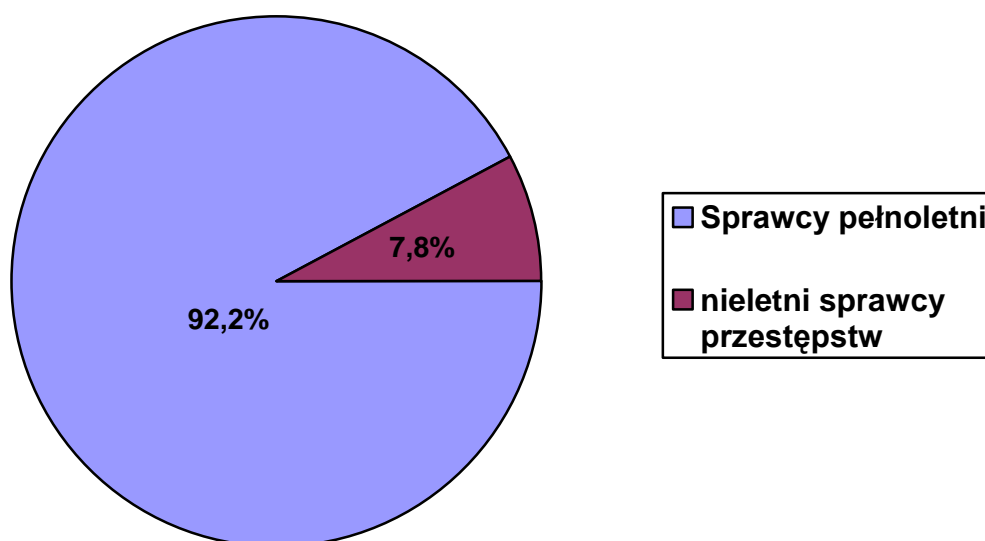


Spośród ustalonych w 2014 roku **477** sprawców przestępstw, **37** to osoby nieletnie, a więc **7,8%**.

Nieletni sprawcy przestępstw

ROK	Osoby podejrzane o popełnienie przestępstwa na terenie jednostki	Nieletni sprawcy przestępstw	Dynamika nieletnich sprawców	Procentowy udział nieletnich sprawców w odniesieniu do ogółu osób podejrzanych
2007	763	80	105,3	10,5
2008	795	109	136,2	13,7
2009	811	102	93,6	12,6
2010	719	98	96,1	13,6
2011	817	122	124,5	14,9
2012	795	89	72,9	11,2
2013	612	46	51,7	7,5
2014	477	37	80,4	7,8

Procentowy udział nieletnich sprawców do ogółu osób podejrzanych.



Najczęściej nieletni dopuszczali się następujących czynów karalnych:

- | | | |
|------------------------------------|-----------|----------------------|
| – Przesłępstwa narkotykowe – | 36 | – 5 sprawców, |
| – Uszczerbek na zdrowiu – | 6 | – 6 sprawców, |
| – Kradzieże rzeczy – | 3 | – 3 sprawców, |
| – Uszkodzenie mienia – | 12 | – 7 sprawców, |
| – Rozbój, wymuszenie rozbójnicze – | 6 | – 1 sprawca, |
| – Bójka, pobicie – | 7 | – 5 sprawców, |
| – Kradzież z włamaniem – | 4 | – 1 sprawca |
| – Inne – | 42 | – 9 sprawców. |

Funkcjonariusze KPP w Chodzieży ujawnili **48** nieletnich pod wpływem alkoholu (rok wcześniej **70**) w tym **38** chłopców i **10** dziewcząt. Byli oni przekazywani rodzicom i opiekunom.

f. Działania z zakresu Bezpieczeństwa w Ruchu Drogowym

W 2014 roku na drogach powiatu chodzieskiego doszło do **30** wypadków (**36** w roku 2013), w których **5** osób zginęło (**9** w roku 2013), a **34** osoby zostały ranne oraz zaistniały **264** kolizje drogowe (**281** w roku 2013).

W porównaniu do roku 2014 r. nastąpił:

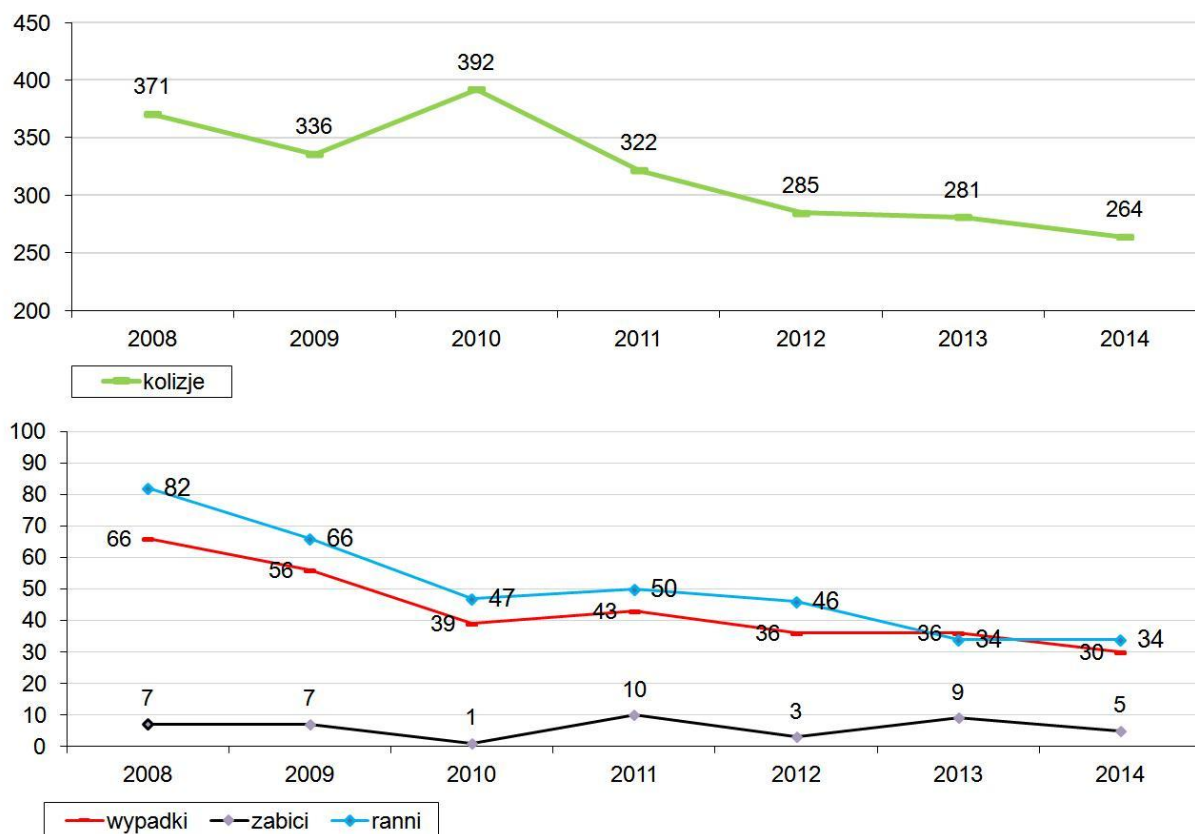
- spadek liczby wypadków drogowych o **6** – dynamika **83,8%**
- liczba osób rannych na tym samym poziomie co w roku 2013
- spadek liczby kolizji o **23** – dynamika **94,0%**.

Z winy kierującej pojazdami zaistniało **86,6%** wypadków drogowych, piesi byli zaś sprawcami **6,6%**; pozostałe wypadki były spowodowane innymi przyczynami.

Główną przyczyną wypadków drogowych z winy kierującego w 2014 r. było:

- niedostosowanie prędkości do warunków ruchu – **21,4%**
- nieudzielenie pierwszeństwa przejazdu – **15,9%**
- nieprawidłowe przejeżdżanie przejścia dla pieszych – **10,0%**

Zdarzenia drogowe w latach 2008 - 2014



Wypadki ze skutkiem śmiertelnym zaistniały w styczniu, lutym, marcu, sierpniu i grudniu.

Przyczynami wypadków śmiertelnych było – nieudzielenie pierwszeństwa przejazdu - **2** wypadki, **1** wypadek nieprawidłowe wyprzedzanie, **1** – nieostrożne wejście na jezdnię przed jadący pojazd, **1** – z innych przyczyn .

Najczęściej przyczyną kolizji drogowych, było niedostosowanie prędkości do warunków ruchu – **21,9%** kolizji, nie udzielenie pierwszeństwa przejazdu – **15,1%** kolizji, nieprawidłowe cofanie – **10,9%**, oraz nie zachowanie bezpiecznej odległości od poprzedzającego pojazdu – **11,7%**.

Na terenie miasta Chodzieży zanotowano **8** wypadków drogowych, w których rannych zostało **7** osób, oraz zanotowano **122** kolizje drogowe.

Dane dot. liczby zdarzeń drogowych w powiecie przedstawia poniższa tabela.

	wypadków	zabitych	rannych	kolizji
m. Chodzież	8	1	7	122
gm. Chodzież	4	0	4	50
gm. Budzyń	12	3	18	38
m. Margonin	1	0	1	10
gm. Margonin	3	1	2	19
m. Szamocin	1	0	1	2
gm. Szamocin	1	0	1	23

Najbardziej niebezpiecznym miejscem w Chodzieży jest ul. Buszczaka, na której zaistniało **11** zdarzeń tj. **1** wypadek i **10** kolizji.

Na głównym ciągu komunikacyjnym powiatu chodzieskiego – drodze **K-11** zaistniało **14** wypadków (**46,6 %**), i rannych zostało **20** osób (**58,8 %**), powstało **55** kolizji drogowych (**20,8%**), zginęły **3** osoby (**60,0%**).

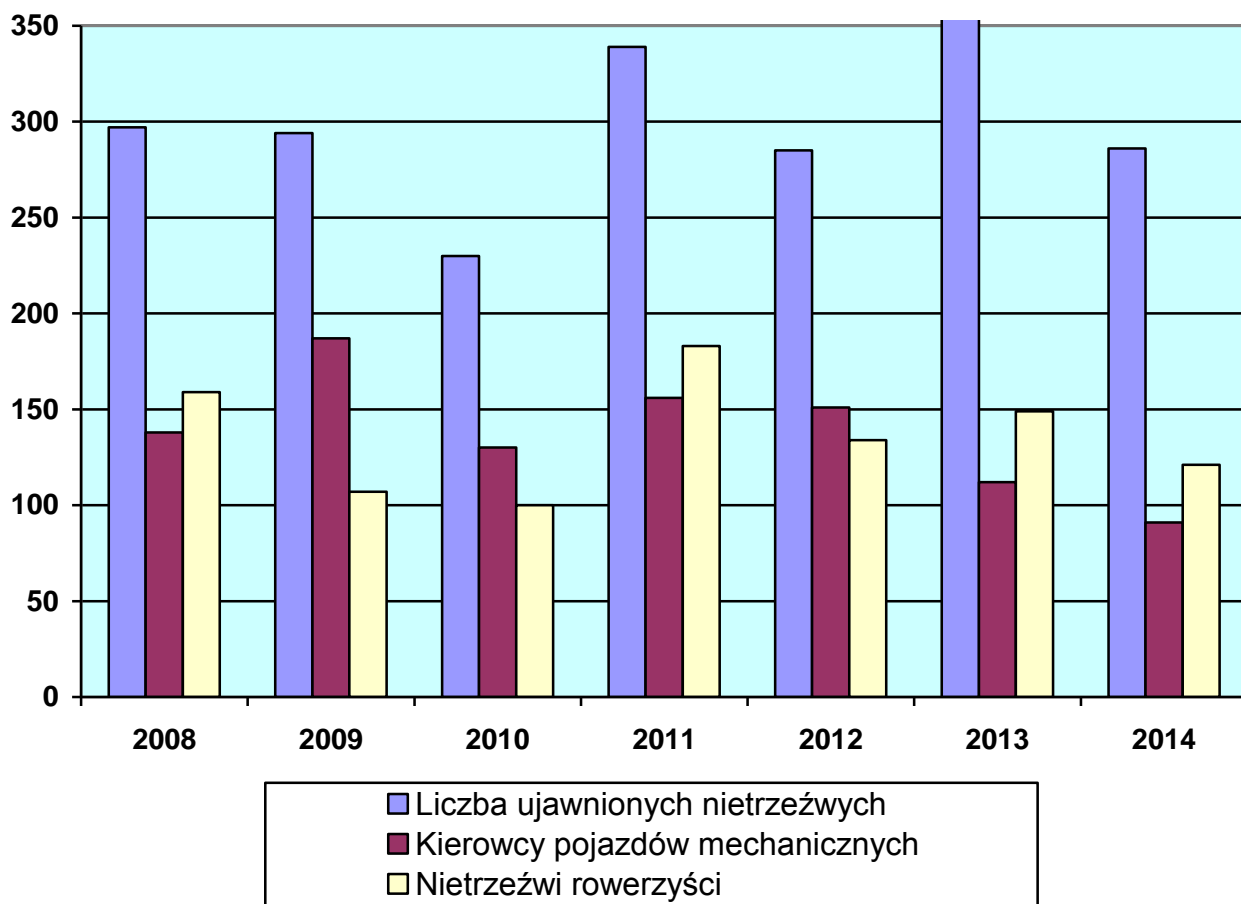
Ujawnianie nietrzeźwych kierujących

Policjanci Komendy Powiatowej Policji w Chodzieży w 2014 roku ujawnili **286** nietrzeźwych kierujących tj. o **81** mniej niż w roku poprzednim, co dało dynamikę **77,9%** (art.178a§1kk – **91** oraz 87§1a – **121**) oraz **74** kierujących po użyciu alkoholu – policjanci Ruchu Drogowego ujawnili **127** nietrzeźwych kierujących i **43** po użyciu alkoholu. W całym roku sprawdzono trzeźwość **48 984** osobom kierującym pojazdami (w roku 2013 – **30 992**).

Należy zaznaczyć, że nietrzeźwi kierowcy spowodowali **1** wypadek i **6** kolizji drogowych.

Nietrzeźwi piesi spowodowali **1** wypadek i **1** kolizję.

Ujawnieni nietrzeźwi kierowcy w latach 2008 – 2014



Policjanci Ruchu Drogowego ujawnili **7 488** wykroczeń w ruchu drogowym (**6 406** w roku 2013) i wobec sprawców tych wykroczeń nałożyli **6 996** mandatów karnych (**6 184** w roku 2013) i sporządzili **54** dokumenty, na podstawie których wniesiono wnioski o ukaranie do Sądów, zastosowali **200** pouczeń. Ponadto zatrzymano **490** dowodów rejestracyjnych i **118** praw jazdy z tego **50** praw jazdy zatrzymano za jazdę pod wpływem alkoholu, a **32** prawa jazdy zabrano za naruszenie przepisów bezpieczeństwa w ruchu drogowym.

W 2014 r. Wydział Komunikacji Starostwa Powiatowego w Chodzieży zarejestrował około **7 500** pojazdów przy ogólnej liczbie zarejestrowanych pojazdów ok. **35 tys.** W ubiegłym roku wydano **523** nowych praw jazdy, a ok. **24,5 tys.** mieszkańców posiadało już takie uprawnienia.

Komenda Powiatowa Policji w Chodzieży podejmowała szereg przedsięwzięć mających na celu ograniczenie liczby zdarzeń drogowych. Polegały one na propagowaniu bezpiecznego poruszania się po drogach uczestników ruchu jak również działań dyscyplinujących, takich jak Trzeźwość, Prędkość, Niechronieni uczestnicy

ruchu drogowego, Pasy, Bus, Truck, Motocykl, Przewóz osób, Stan techniczny, Bezpieczna droga do szkoły czy Bezpieczny wypoczynek dzieci i młodzieży.

Zadaniowano policjantów pod kątem ujawniania wykroczeń mających główny wpływ na powstawanie zdarzeń drogowych tj. przekraczanie prędkości, nieprawidłowe wyprzedzanie, prowadzenie pojazdów pod wpływem alkoholu. Kierowane patrole do służby wyposażane były w urządzenia do pomiaru trzeźwości kierujących i testery narkotykowe.

Inicjowano zmiany w infrastrukturze drogowej, wykonano wspólnie z zarządcami dróg wiosenny i jesienny przegląd infrastruktury drogowej.

Na bieżąco była prowadzona polityka informacyjna społeczeństwa za pomocą lokalnych mediów o głównych przyczynach wypadków i ich skutkach oraz propagowano bezpieczne i prawidłowe zachowanie uczestników ruchu drogowego.

Od początku roku stan etatowy Zespołu Ruchu Drogowego wynosił 9 etatów. W listopadzie 2014 r. KPP w Chodzieży otrzymała z KWP w Poznaniu jeden etat, który został przypisany do Zespołu Ruchu Drogowego. W chwili obecnej stan etatowy w Ogniwie Ruchu Drogowego KPP w Chodzieży wynosi 10 i osiągnięto zakładany wskaźnik.

VIII. SYTUACJA KADROWA, ABSENCJA, DOSKONALENIE ZAWODOWE, STAN DYSCYPLINY

Wg stanu na dzień 1 stycznia 2014 r. KPP w Chodzieży dysponowała **92** etatami policyjnymi z **4** wakatami.

W ubiegłym roku 5 policjantów odeszło na emeryturę i zostali zwolnieni:

- 4 policjantów Wydziału Prewencji i RD i Komisariatu Policji,
- 1 policjantów Wydziału Kryminalnego,

Ponadto czterech funkcjonariuszy zostało przeniesionych do dalszego pełnienia służby w innych jednostkach – jeden do Wydziału Konwojowego KWP w Poznaniu, jeden do KPP w Pile, jeden do KMP w Bydgoszczy, jeden funkcjonariusz do KPP Wągrowiec jako Komendant Powiatowy.

Do dalszego pełnienia służby w Chodzieży zostało przeniesionych 5 osób: z KPP w Pile – 1 osoba, z KMP w Poznaniu – 1 osoba, z OPP Poznań – 3 osoby.

W ubiegłym roku została zatrudniona jedna osoba cywilna na 0,20 etatu do spraw BHP.

W 2014 roku kursy specjalistyczne ukończyło 4 policjantów z zakresu: oskarżyciel publiczny, przestępstwa podatkowe, stosowanie ŚPB. Ponadto jeden pracownik cywilny ukończył kurs ppoż., 3 funkcjonariuszy przebywa na kursie specjalistycznym: oper. rozp; jeden na kursie dzielnicowych, jeden na kursie podstawowym.

W 2014 roku do służby w Komendzie Powiatowej Policji w Chodzieży zostało przyjętych 5 funkcjonariuszy:

- 02 kwietnia 2013 r. – 2 osoby,
- 04 listopada 2014 r. – 3 osoby

Funkcjonariusze, którzy zostali przyjęci zostali skierowani na szkolenie podstawowe. Osoby, które ukończyły szkolenie podstawowe zostały skierowana na staż adaptacyjny do Oddziału Prewencji Policji w Warszawie.

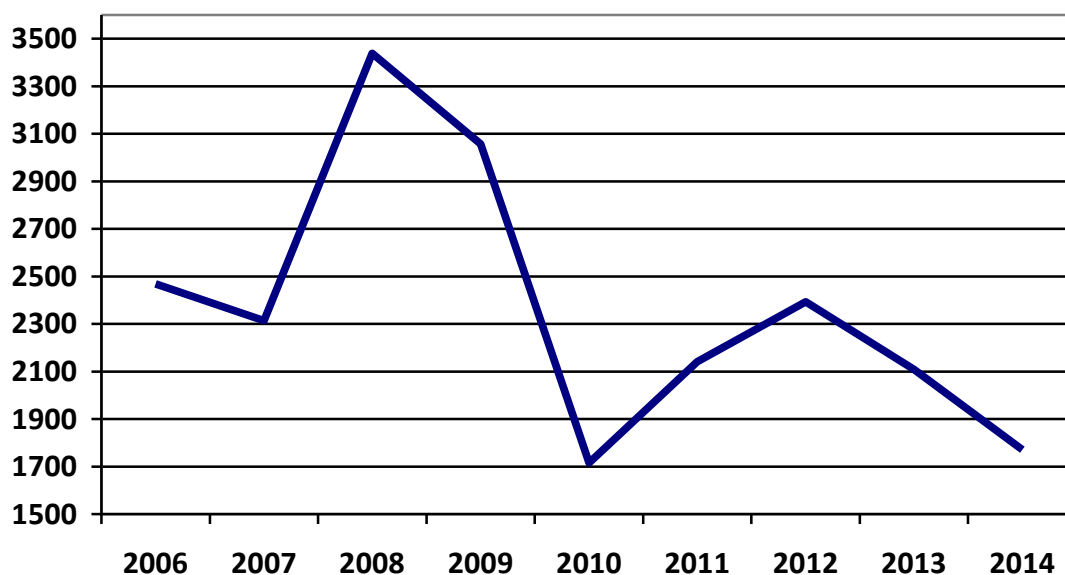
Rok **2014** zakończyliśmy z **3** wakatami przy stanie etatowym **91** policjantów.

Stan etatowy KPP w Chodzieży w ujęciu miesięcznym przedstawia poniższa tabela.

Miesiąc	Stan etatowy	Wakaty	Szkolenia	Delegowani
Styczeń	92	5	7	1
Luty	92	7	7	1
Marzec	92	7	5	1
Kwiecień	92	7	5	1
Maj	92	6	4	1
Czerwiec	92	7	4	1
Lipiec	92	7	2	0
Sierpień	92	8	2	0
Wrzesień	92	6	2	0
Październik	91	5	2	0
Listopad	91	5	4	3
Grudzień	91	3	2	3

Absencja chorobowa w 2014 roku wyniosła 1 771 dni (w 2013 r. – 2 109)

Absencja chorobowa w KPP w Chodzieży



W 2014 r. na zwolnieniach lekarskich przebywało **35** funkcjonariuszy, którzy przedstawili **134** zwolnienia lekarskie. Należy podkreślić, że **3** funkcjonariuszy przebywało na długotrwałych zwolnieniach (najdłuższe 242 dni) i oni sami, byli niezdolni do pracy przez **578** dni, co stanowiło **32,6%** całkowitej absencji jednostki.

Skargi

W 2014 r. do KPP wpłynęło 11 skarg oraz 1 anonim pod adresem policjantów, z tego żadna nie została potwierdzona.

Równocześnie przeprowadzono 12 postępowań wyjaśniających, przeprowadzono 3 rozmowy dyscyplinujące oraz 7 postępowań dyscyplinarnych.

- 5 policjantów ukarano karą dyscyplinarną,
- 1 policjant otrzymał ostrzeżenie o niepełnej przydatności na zajmowanym stanowisku,
- w 1 przypadku uznano winnym i odstąpiono od ukarania,
- przeprowadzono 3 rozmowy dyscyplinujące,
- wobec dwóch policjantów było prowadzone postępowanie karne zakończone umorzeniem,
- wobec jednego policjanta postępowanie jest w toku.

Komendanci jednostki w trybie art. 253 kpa przyjęli 12 obywateli między innymi z takimi problemami jak:

- wyjaśnienie powodów przeprowadzonej interwencji domowej przez policjantów,
- udzielenie pomocy w sprawie załatwienia nieporozumień sąsiedzkich,
- udzielenia wyjaśnienia postępowania po zdarzeniu drogowym, w którym osoba uczestniczyła.

W 2014 roku przeprowadzono **8** postępowań powypadkowych, w związku ze zgłoszonymi wypadkami w służbie, którym uległo **7** policjantów oraz jeden pracownik cywilny.

Sześciu policjantów z naszej jednostki z powodu wypadków w służbie przebywało przez **555** dni na zwolnieniach lekarskich oraz 1 pracownik cywilny przez **10** dni.

IX. STAN TECHNICZNY TABORU

Obecnie KPP w Chodzieży dysponuje **21** samochodami w tym **14** oznakowanymi i **7** nieoznakowanymi:

- 2 w roczniku 2014
- 2 w roczniku 2013
- 2 w roczniku 2012
- 1 w roczniku 2010
- 5 w roczniku 2008

- 1 w roczniku 2006
- 3 w roczniku 2005
- 4 w roczniku 2004
- 1 w roczniku 2000

Pojazdy naszej jednostki przejechały łącznie **323 458** km tj. **99,88%** przebiegu z roku poprzedniego, czyli o **393** km mniej. Koszt zakupionego paliwa wyniósł **155 546,7** zł. Koszty napraw pojazdów w ubiegłym roku wyniosły **38 489,48** zł (bez napraw, których koszty były pokrywane z ubezpieczenia OC sprawców kolizji).

X. WSPÓŁPRACA I POMOC SAMORZĄDÓW POWIATU CHODZIESKIEGO

W roku 2014 tak jak w latach poprzednich otrzymaliśmy wsparcie finansowe oraz rzeczowe ze strony samorządów i stowarzyszeń. Wsparcie to przejawiało się w przekazaniu nam darowizn rzeczowych i finansowych w postaci:

Darowizny rzeczowe:

1. Stowarzyszenie Bezpieczny Powiat Chodzieski:
 - sprzęt informatyczny o wartości **2 000** zł,
 - dwa aparaty fotograficzne z oprzyrządowaniem wartości **1 000** zł.
2. Gmina Budzyń:
 - analizator wydechu ALCOBLOW o wartości **1 523,37** zł.

Darowizny Finansowe z przeznaczeniem na zakup dwóch samochodów oznakowanych:

- Gmina Margonin - **35 000** zł,
- Gmina Budzyń - **35 000** zł.

XI. KOSZTY UTRZYMANIA BUDYNKÓW, REALIZACJA BUDŻETU

ROK	RODZAJ KOSZTU								
	WODA I SCIEKI	C.O.	ŚMIECI	ENERGIA ELEKTRYCZNA	GAZ	OPAŁ	PODATEK OD NIER	OPLATA ZA TZ	SUMA
2007	6 162,05	-	3 092,14	38 773,14	-	84 206,97	-	-	132 234,30
2008	4 303,41	-	6 786,40	39 378,88	-	111 126,53	-	-	161 595,22
2009	4 751,70	-	8 190,75	51 125,06	12 094,59	70 491,39	-	-	146 653,49
2010	4 875,42	18 840,76	10 220,78	54 940,14	11 246,71	78 825,69	17 157,00	731,57	196 838,07
2011	5 600,61	52 394,87	10 231,48	46 912,07	6 982,39	-	17 775,00	731,57	140 627,99
2012	5 177,74	49 149,55	7 223,09	50 779,57	12 095,25	-	15 686,00	294,58	140 405,78
2013	7 019,42	56 692,54	6 104,44	44 735,37	10 950,52	7 595,47	16 396,00	294,58	149 788,34
2014	6 399,99	50 110,73	5 949,04	26 171,94	9 516,07	-	17 346,00	294,58	115 788,35

ROK	ZUŻYCIE					
	WODA I SCIEKI m ³	C.O. GJ/MW	ENERGIA ELEKTRYCZNA kWh	GAZ m ³	OPAŁ tony	OLEJ litr
2007	1 151	-	92 821	-	32,33	28 160
2008	893	-	80 378	-	32,24	35 753
2009	919	-	82 840	6 844	24,37	23 450
2010	863	369	94 135	6 226	45,99	19 000
2011	887	958	76 788	3 582	-	-
2012	699	598	81 826	5 741	-	-
2013	729	662	80 085	5 374	-	2 018
2014	599	547	55 011	4 394	-	-

XII. POLECENIA NA 2015 R.

1. Efektywne zapobieganie przestępczości i wysoka skuteczność wykrywcza;
2. Zmiany w prawie – zapewnienie profesjonalnego działania;
3. Ograniczanie zagrożeń dla bezpieczeństwa ruchu drogowego;
4. Praca operacyjna;
5. Profesjonalne przeprowadzanie interwencji;
6. Bezpieczeństwo imprez masowych – rozpoznanie i zabezpieczenie;
7. Profilaktyka kryminalna wobec identyfikowanych zagrożeń (w tym ograniczenie przestępczości skierowanej przeciwko osobom starszym);
8. Porządek, dyscyplina i atmosfera pracy.