

**UCHWAŁA NR XVIII/86/2016
RADY POWIATU CHODZIESKIEGO**

z dnia 30 marca 2016 r.

**w sprawie zmiany uchwały w sprawie nadania Statutu Szpitalowi Powiatowemu im. prof.
Romana Drewsa w Chodzieży.**

Na podstawie art. 42 ust. 1 i 4 ustawy z dnia 15 kwietnia 2011 r. o działalności leczniczej (Dz. U. z 2015 r., poz. 618 ze zm.) i art. 12 pkt 11 ustawy z dnia 5 czerwca 1998 r. o samorządzie powiatowym (Dz. U. z 2015 r., poz. 1445 ze zm.) Rada Powiatu Chodzieskiego uchwała, co następuje:

§ 1. W Statucie Szpitala Powiatowego im. prof. Romana Drewsa w Chodzieży nadanym Uchwałą Nr XVII/132/2012 Rady Powiatu Chodzieskiego z dnia 29 czerwca 2012 r., zmienionym Uchwałą Nr XXVII/214/2013 Rady Powiatu Chodzieskiego z dnia 28 sierpnia 2013 r. w sprawie zmiany Uchwały Nr XVII/132/2012 Rady Powiatu Chodzieskiego z dnia 29 czerwca 2012 r. w sprawie nadania Statutu Szpitalowi Powiatowemu im. prof. Romana Drewsa w Chodzieży oraz Uchwałą Nr XXXVIII/282/2014 Rady Powiatu Chodzieskiego z dnia 27 sierpnia 2014 r. w sprawie zmiany Uchwały w sprawie nadania Statutu Szpitalowi Powiatowemu im. prof. Romana Drewsa w Chodzieży wprowadza się następujące zmiany:

- 1) w § 10 Statutu skreśla się ust. 1,
- 2) załącznik nr 1 do Statutu pn.: "Wykaz oddziałów szpitalnych wraz z ilością łóżek" otrzymuje brzmienie określone w załączniku nr 1 do niniejszej uchwały,
- 3) załącznik nr 2 do Statutu pn.: "Wykaz przedsiębiorstw, jednostek i komórek Szpitala Powiatowego im. prof. Romana Drewsa w Chodzieży" otrzymuje brzmienie określone w załączniku nr 2 do niniejszej uchwały,
- 4) załącznik nr 3 do Statutu pn.: "Schemat organizacyjny Szpitala Powiatowego im. prof. Romana Drewsa w Chodzieży" otrzymuje brzmienie określone w załączniku nr 3 do niniejszej uchwały.

§ 2. Przyjmuje się tekst jednolity Statutu Szpitala Powiatowego im. prof. Romana Drewsa w Chodzieży w brzmieniu załącznika nr 4 do niniejszej uchwały.

§ 3. Wykonanie uchwały powierza się Zarządowi Powiatu Chodzieskiego.

§ 4. Uchwała wchodzi w życie po upływie 14 dni od dnia ogłoszenia w Dzienniku Urzędowym Województwa Wielkopolskiego.

Załącznik Nr 1 do Uchwały Nr XVIII/86/2016
Rady Powiatu Chodzieskiego
z dnia 30 marca 2016 r.

Załącznik Nr 1
do Statutu Szpitala Powiatowego
im. prof. Romana Drewsa w Chodzieży

WYKAZ ODDZIAŁÓW SZPITALNYCH WRAZ Z ILOŚCIĄ ŁÓŻEK

Szpital w Chodzieży

1. Oddział wewnętrzny	40 łózek
2. Oddział dziecięcy	22 łóżka
3. Oddział chirurgii ogólnej	35 łózek
4. Oddział chirurgii urazowo - ortopedycznej	29 łózek
5. Oddział rehabilitacji	50 łózek
6. Oddział położniczo - ginekologiczny	25 łózek
7. Oddział Anestezjologii i Intensywnej Terapii	4 łóżka

Załącznik Nr 2 do Uchwały Nr XVIII/86/2016
Rady Powiatu Chodzieskiego
z dnia 30 marca 2016 r.

Załącznik Nr 2
Do Statutu Szpitala Powiatowego
im. prof. Romana Drewsa w Chodzieży

**WYKAZ PRZEDSIĘBIORSTW, JEDNOSTEK I KOMÓREK
SZPITALA POWIATOWEGO im. prof. R. Drewsa W CHODZIEŻY**

I. PRZEDSIĘBIORSTWA:

1. SZPITAL

1). Oddziały szpitalne i inne komórki opieki szpitalnej:

- a) oddział wewnętrzny,
- b) oddział dziecięcy,
- c) oddział chirurgii ogólnej,
- d) oddział chirurgii urazowo-ortopedycznej,
- e) oddział położniczo-ginekologiczny
- f) oddział anestezjologii i intensywnej terapii,
- g) oddział rehabilitacji
- h) blok operacyjny,
- i) centralna izba przyjęć,
- j) centralna sterylizatornia
- k) apteka szpitalna

2. PRACOWNIE DIAGNOSTYCZNE

1). Pracownie diagnostyczne :

- a) pracownie radiodiagnostyczne
- b) centralne laboratorium medyczne,
- c) pracownia endoskopii
- d) pracownia USG

3. ODDZIAŁ RATOWNICTWA MEDYCZNEGO

1) Oddział Ratownictwa Medycznego

- a) dyspozytornia medyczna
- b) ambulatorium
- c) zespół „S” specjalistyczny
- d) zespół „P” podstawowy

4. ZAKŁAD PRZYRODOLECZNICZY

1) Zakład Przyrodolecznicy

- a) poradnia rehabilitacyjna
- b) dział fizjoterapii

5. PORADNIE SPECJALISTYCZNE

1) Poradnie specjalistyczne

- a) poradnia chirurgiczna
- b) poradnia urazowo-ortopedyczna

2) Poradnia lekarza podstawowej opieki zdrowotnej

- a) gabinet lekarski
- b) gabinet pielęgniarstwa
- c) gabinet położnej
- d) gabinet diagnostyczno-zabiegowy
- e) punkt szczepień

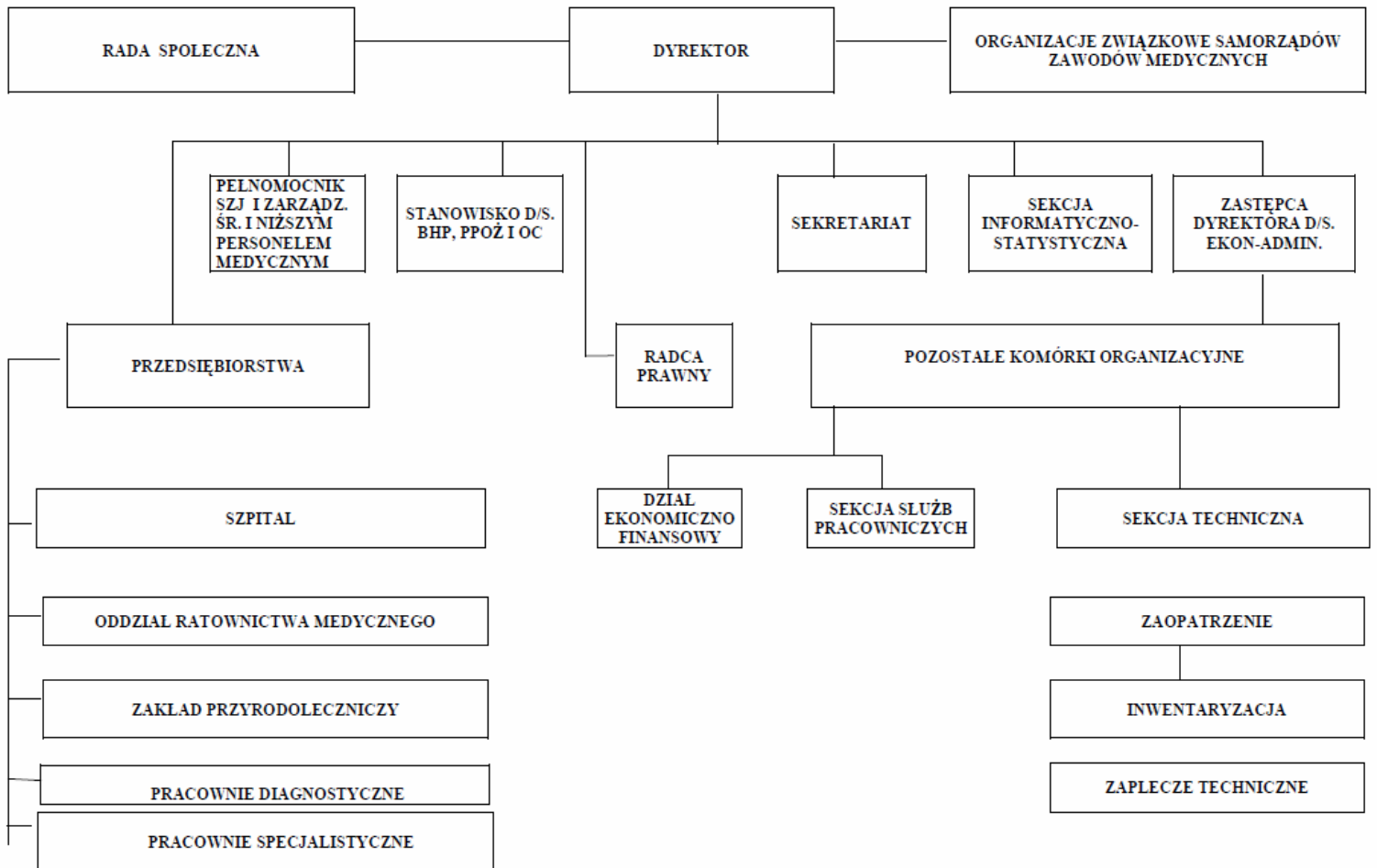
II . POZOSTAŁE KOMÓRKI ORGANIZACYJNE

1. Sekcja informatyczno-statystyczna
2. Sekcja techniczna:
 - a) zaopatrzenie,
 - b) inwentaryzacja,
 - c) zaplecze techniczne
3. Kapelan szpitalny.
4. Transport sanitarny.
5. Dział ekonomiczno - finansowy,
6. Sekcja służb pracowniczych.
7. Stanowisko ds. Bhp , P/pož. i OC
8. Radca prawny.
9. Inne w zależności od potrzeb.

Załącznik Nr 3 do Uchwały Nr XVIII/86/2016
Rady Powiatu Chodzieskiego
z dnia 30 marca 2016 r.

**Schemat organizacyjny Szpitala Powiatowego
im. prof. Romana Drewsa w Chodzieży**

**Załącznik Nr 3 do Statutu Szpitala
Powiatowego im. prof. R. Drewsa
w Chodzieży**



STATUT
Szpitala Powiatowego
im. prof. Romana Drewsa w Chodzieży

ROZDZIAŁ I
POSTANOWIENIA OGÓLNE

§ 1

1. Szpital Powiatowy im. prof. Romana Drewsa w Chodzieży zwany dalej Szpitalem,
jest podmiotem leczniczym nie będącym przedsiębiorcą, działającym w formie
samodzielnego publicznego zakładu opieki zdrowotnej.
2. Podmiotem tworzącym Szpital jest Powiat Chodzieski.

§ 2

Szpital działa na podstawie:

- 1) Ustawy z dnia 15 kwietnia 2011 r. o działalności leczniczej (Dz. U. z 2015 r., poz. 618 ze zm.)
- 2) Ustawy z dnia 27 sierpnia 2004 r. o świadczeniach opieki zdrowotnej finansowanych ze środków publicznych (Dz. U. z 2015 r., poz. 581 ze zm.)
- 3) Ustawy z dnia 29 września 1994 r. o rachunkowości (Dz. U. z 2013 r., poz.330 ze zm.)
- 4) niniejszego statutu

5) innych przepisów dotyczących zakładów opieki zdrowotnej.

§ 3

1. Szpital jest wpisany do rejestru podmiotów prowadzących działalność leczniczą prowadzonego przez Wojewodę Wielkopolskiego pod numerem: 000000015860.
2. Szpital posiada osobowość prawną i jest wpisany do Krajowego Rejestru Sądowego pod numerem 0000005683.

§ 4

1. Siedzibą Szpitala jest miasto Chodzież.
2. Szpital udziela świadczeń zdrowotnych ogółowi ludności na obszarze obejmującym
 - a) miasto Chodzież
 - b) gminę Chodzież
 - c) miasto i gminę Margonin
 - d) miasto i gminę Szamocin
 - e) gminę Budzyń
3. Szpital udziela ponadto świadczeń zdrowotnych dla ludności spoza obszaru, o którym mowa w ust. 2.
4. Szpital może świadczyć usługi medyczne pacjentom z innych krajów na zasadach pełnej odpłatności lub innych określonych odrębnymi przepisami.

§ 5

1. Zadaniem Szpitala jest prowadzenie działalności leczniczej, w tym udzielanie świadczeń zdrowotnych, w postaci:

- 1) badań i porad lekarskich
- 2) leczenia
- 3) rehabilitacji leczniczej
- 4) opieki nad kobietą ciężarną, jej porodem i położeniem oraz opieki nad noworodkiem
- 5) szczepień ochronnych i innych działań zapobiegawczych
- 6) analityki medycznej i działań diagnostycznych
- 7) pielęgnacji chorych i niepełnosprawnych i opieki nad nimi
- 8) orzekania o stanie zdrowia

- 9) prowadzenia działalności profilaktycznej i oświatowo-wychowawczej
- 10) promocji zdrowia
- 11) wykonywania zadań wynikających z ustawy o powszechnym obowiązku obrony oraz przepisów wykonawczych wydanych na jej podstawie.

2. Szpital zadania realizuje poprzez następujące cele: 1)

podnoszenie jakości świadczeń zdrowotnych poprzez:

- a) dążenie do osiągnięcia wysokiego poziomu zdrowotnego populacji;
- b) uzyskanie niezbędnych zasobów aparatury i innych środków technicznych poprzez doposażenie jednostek organizacyjnych oraz maksymalne wykorzystanie posiadanej aparatury,
- c) podnoszenie kwalifikacji osób wykonujących zawody medyczne.

2) osiągnięcie modelowego stanu organizacyjnego Szpitala, którego efektem będzie:

- a) zapewnienie łatwości dostępu do świadczeń,
- b) minimalizacja kosztów działalności poszczególnych jednostek organizacyjnych wchodzących w skład Szpitala.

3) marketing świadczeń zdrowotnych.

§ 6

W wykonywaniu zadań określonych w § 5 Szpital współpracuje z:

- 1) Wojewódzką Stacją Sanitarno-Epidemiologiczną
- 2) innymi zakładami służby zdrowia położonymi na obszarze określonym w § 4 oraz zakładami województwa wielkopolskiego, a w szczególnych przypadkach i innych województw na zasadach określonych odrębnymi przepisami.
- 3) organizacjami społecznymi i stowarzyszeniami
- 4) samorządami miast i gmin na obszarze określonym w § 4
- 5) samorządami zawodów medycznych.

ROZDZIAŁ II

STRUKTURA ORGANIZACYJNA SZPITALA I ZARZĄDZANIE

§ 7

1. Szpitalem kieruje i reprezentuje na zewnątrz Dyrektor , który ponosi odpowiedzialność za zarządzanie Szpitalem.
2. Dyrektor jest przełożonym wszystkich pracowników Szpitala.
3. Dyrektor może ustanowić pełnomocników do realizacji określonych zadań oraz dokonania określonych czynności prawnych w imieniu Szpitala przy ustaleniu zakresu i czasu ich umocowania.

§ 8

1. Jednostki organizacyjne Szpitala tworzy, znosi , łączy i przekształca Dyrektor Szpitala po uzyskaniu opinii Rady Społecznej.
2. Każda zmiana w strukturze organizacyjnej Szpitala wymaga zmiany niniejszego Statutu.

§ 9

1. Wykaz oddziałów szpitalnych wraz z ilością łóżek stanowi załącznik Nr 1 do Statutu.
2. Wykaz przedsiębiorstw, jednostek i komórek Szpitala Powiatowego im. prof. Romana Drewsa w Chodzieży stanowi zał. nr 2 do Statutu.
3. Schemat organizacyjny Szpitala stanowi załącznik Nr 3 do Statutu.

§ 10

1. (skreślony)
2. W Szpitalu funkcjonuje Rada Społeczna powoływana przez Radę Powiatu jako organ inicjujący, opiniodawczy podmiotu tworzącego oraz organ doradczy Dyrektora Szpitala .
3. Kadencja Rady Społecznej trwa 4 lata i jest zgodna z kadencją Rady Powiatu. Rada Społeczna działa do dnia powołania nowej Rady.
4. W przypadku wygaśnięcia mandatu członka Rady Społecznej lub odwołania przed upływem kadencji w jego miejsce podmiot tworzący wybiera w terminie 30 dni innego członka Rady Społecznej.

5. Sposób zwoływania posiedzeń Rady Społecznej, tryb pracy i podejmowanie uchwał określa Regulamin Rady Społecznej uchwalony przez Radę Społeczną i zatwierdzony przez podmiot tworzący.
6. Członek Rady Społecznej może być odwołany przed upływem kadencji w przypadkach:
 - a) pisemnego zrzeczenia się członkostwa w Radzie Społecznej
 - b) na wniosek przewodniczącego Rady Społecznej lub Dyrektora Szpitala poparty brakiem aktywności członka w pracach Rady Społecznej
 - c) skazania prawomocnym wyrokiem za przestępstwo umyślne.

ROZDZIAŁ III

ZASADY GOSPODARKI FINANSOWEJ

§11

1. Szpital jest samodzielnym publicznym zakładem opieki zdrowotnej.
2. Szpital pokrywa koszty swojej działalności i zobowiązania z posiadanych środków i uzyskiwanych przychodów.

§ 12

Gospodarka finansowa Szpitala jest prowadzona w oparciu o aktualnie obowiązujące przepisy prawne w tym ustawę o działalności leczniczej.

§ 13

Szpital może uzyskiwać środki finansowe:

- 1) ze środków publicznych na realizację swych zadań i celów szczegółowo określonych w art. 114 Ustawy o działalności leczniczej
- 2) z innych źródeł a w szczególności z :
 - a) odpłatnych świadczeń zdrowotnych wykonywanych na zlecenie różnych podmiotów prawnych i fizycznych
 - b) z darowizn, zapisów, spadków, ofiarności publicznej, także pochodzenia zagranicznego

§ 14

Szpital prowadzi rachunkowość na zasadach określonych w odrębnych przepisach

§ 15

Roczne sprawozdanie finansowe Szpitala podlega badaniu przez biegłego rewidenta zgodnie z zasadami określonymi w ustawie z dnia 29 września 1994 r. o rachunkowości (Dz. U. z 2013 r., poz. 330 ze zm.).

ROZDZIAŁ IV
POSTANOWIENIA KOŃCOWE

§ 16

1. Statut Szpitalowi nadaje podmiot tworzący.
2. Zmiany Statutu wprowadzane są w trybie właściwym dla jego nadania.

WYKAZ ODDZIAŁÓW SZPITALNYCH WRAZ Z ILOŚCIĄ ŁÓŻEK

Szpital w Chodzieży

1. Oddział wewnętrzny	40 łóżek
2. Oddział dziecięcy	22 łóżka
3. Oddział chirurgii ogólnej	35 łóżek
4. Oddział chirurgii urazowo - ortopedycznej	29 łóżek
5. Oddział rehabilitacji	50 łóżek
6. Oddział położniczo - ginekologiczny	25 łóżek
7. Oddział Anestezjologii i Intensywnej Terapii	4 łóżka

**WYKAZ PRZEDSIĘBIORSTW, JEDNOSTEK I KOMÓREK
SZPITALA POWIATOWEGO im. prof. R. Drewsa W CHODZIEŻY**

I. PRZEDSIĘBIORSTWA:

1. SZPITAL

1). Oddziały szpitalne i inne komórki opieki szpitalnej:

- a) oddział wewnętrzny,
- b) oddział dziecięcy,
- c) oddział chirurgii ogólnej,
- d) oddział chirurgii urazowo-ortopedycznej,
- e) oddział położniczo-ginekologiczny
- f) oddział anestezjologii i intensywnej terapii,
- g) oddział rehabilitacji h)
blok operacyjny,
- i) centralna izba przyjęć, j)
centralna sterylizatornia k)
apteka szpitalna

2. PRACOWNIE DIAGNOSTYCZNE

1). Pracownie diagnostyczne :

- a) pracownie radiodiagnostyczne
- b) centralne laboratorium medyczne,
- c) pracownia endoskopii
- d) pracownia USG

3. ODDZIAŁ RATOWNICTWA MEDYCZNEGO

1) Oddział Ratownictwa Medycznego

- a) dyspozytornia medyczna
- b) ambulatorium
- c) zespół „S” specjalistyczny
- d) zespół „P” podstawowy

4. ZAKŁAD PRZYRODOLECZNICZY

1) Zakład Przyrodolecznicy

- a) poradnia rehabilitacyjna
- b) dział fizjoterapii

5. PORADNIE SPECJALISTYCZNE

1) Poradnie specjalistyczne

- a) poradnia chirurgiczna
- b) poradnia urazowo-ortopedyczna

2) Poradnia lekarza podstawowej opieki zdrowotnej

- a) gabinet lekarski
- b) gabinet pielęgniarki
- c) gabinet położnej
- d) gabinet diagnostyczno-zabiegowy
- e) punkt szczepień

II . POZOSTAŁE KOMÓRKI ORGANIZACYJNE

1. Sekcja informatyczno-statystyczna
2. Sekcja techniczna:
 - a) zaopatrzenie,
 - b) inwentaryzacja,
 - c) zaplecze techniczne
3. Kapelan szpitalny.
4. Transport sanitarny.
5. Dział ekonomiczno - finansowy,
6. Sekcja służb pracowniczych.
7. Stanowisko ds. Bhp , P/poż. i OC
8. Radca prawny.
9. Inne w zależności od potrzeb.

